

ISSN 1992-1896



Contabilidad y Negocios

Revista del Departamento Académico
de Ciencias Administrativas
volumen 7, número 13
julio 2012

- Actualidad Contable
- Banca y Finanzas
- Administración
- Economía
- Ponencias
- Reseñas



**FONDO
EDITORIAL**

PONTIFICIA UNIVERSIDAD CATÓLICA DEL PERÚ

Desigualdad y desarrollo en América Latina: 1960-2010. Argentina-Chile-Colombia-Perú

Inequality and development in Latin America: 1960-2010. Argentina-Chile-Colombia-Perú

Héctor Omar Noejovich Chernoff

Pontificia Universidad Católica del Perú
Departamento de Economía

Resumen

En este artículo se intenta establecer un enfoque comparativo al proceso de desarrollo de cuatro países de la región, entendiendo el concepto de desarrollo con un significado más amplio que el de crecimiento e ingreso per cápita.

Palabras clave: desarrollo económico, políticas económicas, desigualdad.

Abstract

This paper aims to set a comparative point of view for the development process within four countries. In this case development is understood in a wide sense far from a merely growth and per capita income.

Keywords: economic development, economic policies, inequality.

Introducción

«Como no existe lectura inocente digamos de cuál lectura somos culpables» (Althusser, 1970, p. 19), de tal manera que las siguientes líneas constituyen una suerte de exposición de motivos.

En el presente trabajo se pretende comparar, desde una perspectiva histórica reciente, el desempeño económico, social e institucional del Perú con Argentina, Chile y Colombia, países con los cuales hay rasgos comparables, tanto de vecindad, como de pasados comunes; en otros términos. ¿Cómo calificar la trayectoria peruana con relación a los otros países de la muestra?

Como ya se ha señalado en anteriores trabajos (Noejovich, 2006) desde el «encuentro de dos mundos» en estos países se formaron sociedades hispanoamericanas por yuxtaposición, especialmente donde existían organizaciones políticas evolucionadas² base sobre la cual, y a través del tiempo, fueron construidas las actuales naciones donde los conceptos de Estado no terminan de integrarse totalmente con la institucionalidad de una democracia moderna.

Asimismo, la organización de partidos políticos tiene, en general y en diferentes grados, sustentos ideológicos débiles, o que si bien se originaron con una base sólida,

¹ Específicamente los casos de Mesoamérica y los Andes.

se fueron deteriorando en el tiempo² y debilitando, a su vez, la fortaleza institucional del Estado, que ahora se sustenta en personalidades más que en ideas.

El modelo «cepalino»³ condujo a adjudicar al Estado el rol de liderazgo para el desarrollo, de donde el paradigma de la autosuficiencia provocó transformaciones internas, donde no solamente existe el problema de desigualdad en los ingresos, sino también en aspectos claves creando los problemas de vivienda, educación y salubridad que todos conocemos.

El objeto de este trabajo es revisar, en el período considerado, el desempeño de las distintas gestiones y estrategias tomando como muestra cuatro países: Argentina, Chile, Colombia y Perú.

Esa muestra, en el arco temporal señalado, ofrece una muestra variopinta de gestiones, ideologías y modelos, permitiendo revisar la interacción entre los aspectos económicos, sociales y políticas para evaluar si, efectivamente, se está realizando una transformación de una sociedad estamental, producto de la denominada «herencia colonial»⁴, a una sociedad de clase⁵.

1. Marco conceptual

1.1. Consideraciones metodológicas generales

La orientación histórica de nuestro enfoque se acomoda a aquello que Braudel (1950) denominó como «economía histórica», describiendo fenómenos de larga duración⁶ (Braudel, 1958) y ubicando los acontecimientos en la seriación histórica. Bajo esta tesis no se trata de seguir

una lógica popperiana, sino una inferencial a través de la descripción fenomenológica del devenir histórico y por ello cabe, en primer lugar, identificar el contexto. Posteriormente se detallarán los indicadores cuantitativos elegidos con su respectiva fundamentación.

1.2. El período elegido y las referencias históricas

Para una rápida sistematización se han considerado tres etapas en la evolución de las políticas de los países estudiados:

1.2.1. 1960-1980

Se puede denominar este período «auge y caída de las políticas orientadas a la industrialización por sustitución de importaciones» —en adelante ISI— el cual aparejaba un proteccionismo ejercido tanto con barreras arancelarias como paraarancelarias; en esta etapa, los distintos gobiernos se focalizaron principalmente en la expansión del mercado interno con fuerte intervencionismo estatal no solo en materia regulatoria, sino la actuación del Estado como sujeto de derecho privado; además, el problema del subdesarrollo se planteó principalmente, en términos netamente económicos asociados con el crecimiento; y, por último, los gobiernos se encontraban inmersos en ideologías de corte nacionalista y populista.

Los efectos de esas políticas económicas son conocidos: inflación, crisis de balance de pagos y endeudamiento externo; a excepción de Colombia, los países de la muestra fueron afectados por golpes militares⁷, reflejo de las debilidades institucionales.

² Como el caso del APRA en el Perú o los radicales en Argentina y Chile.

³ Cuyo origen está plasmado en: *Economic Survey for Latin America* (CEPAL, 1949).

⁴ Esta categorización es usual en la historiografía latinoamericana respecto del subdesarrollo (p. e. Sunkel y Paz, 1979).

⁵ Se consideran los conceptos «estamento» y «clase» según Max Weber (1964 [1922]: 242-246).

⁶ Es conveniente aclarar que la «larga duración» braudeliiana no equivale al largo plazo de los economistas sino un comportamiento secular de, cuando menos, un siglo. Desde esa perspectiva nos hemos referido a la «yuxtaposición de sistemas» (ver *supra*).

⁷ Colombia había pasado por esa experiencia en la década de 1950, con Rojas Pinilla.

1.2.2. 1980-1990

Se podría considerar como la «etapa del desequilibrio», donde la política macroeconómica pasó a ser el centro de las confrontaciones: indización, devaluaciones, congelamiento de precios, deuda externa y afines fueron los temas centrales⁸. El modelo ISI era defendido por oposición al denominado primario-exportador, dado que este último estaba asociado al deterioro de los términos de intercambio y la dependencia (véase Prebisch, 1981; Cardoso y Faletto, 1969; Frank, 1970; Wallerstein, 1979), siendo considerada esta última como fuente de desigualdades económicas y sociales. Quizás el logro más importante en esta etapa fue el retorno a la democracia y, con ello, una a reforzar los procesos de institucionalización.

1.2.3. 1990-2010

La cuestión de la deuda externa fue zanjada con el Plan Brady (véase Thorp, 1998, pp. 226 y ss.), a la par que se produjo una liberación y apertura de la economía dentro de las prescripciones del Consenso de Washington, mal denominado «modelo neoliberal»⁹, y en el contexto de una «globalización», fundamentalmente sostenida por la potenciación de las comunicaciones a un nivel desconocido e inimaginable en etapas anteriores.

El centro de la discusión pasó del mero crecimiento económico al concepto de desarrollo humano, salvo en lo referente a la distribución del ingreso, la misma que se asocia con la exclusión social. En este extremo es más pertinente referirse al cambio de una sociedad «estamental» a una de «clase», como se afirmó anteriormente, especialmente para reforzar la institucionalización¹⁰.

En la siguiente tabla se han resumido aquellos rasgos que, desde una perspectiva amplia permiten, enumerar aspectos políticos, económicos e institucionales de los cuatro países durante el período acotado:

Tabla 1

PAÍS	RASGOS DESTACABLES
Argentina	El modelo ISI fue implementado a partir de 1946. Gobiernos militares en los siguientes períodos: 1955-1958; 1966-1973; 1976-1983, con liberación de controles). Vuelta a la democracia a partir 1983 en implementación del modelo heterodoxo; desaparecen los partidos ideológicos (conservador, comunista, trotskista), quedando solamente el socialista. Apertura de la economía a partir de 1991. Vuelta a la heterodoxia a partir de 2003.
Chile	Los partidos políticos tienen contenido ideológico y el proceso de industrialización comienza hacia 1940. Gobierno militar en el período 1973-1988; se libera la economía. A partir de 1985 se introducen regulaciones en la economía que habían desaparecido a partir de 1973-1974.
Colombia	Violencia inserta en la sociedad; primero entre liberales y conservadores y luego por el narcoterrorismo. Pacto entre conservadores y liberales en el período 1958-1974. En 1961 se implementó el Plan Vallejo de promoción de exportaciones. Reforma constitucional y apertura de la economía en 1991. Plan Colombia en 1999.
Perú	Modelo ISI a partir de 1959. Gobierno militar en el período 1968-1980. Liberación de la economía en el período 1980-1985. Heterodoxia en la economía para el período 1985-1990. Liberación de la economía desde entonces. Personalización en la política a partir de 1990.

⁸ Un enfoque amplio sobre esta temática en Damill, Fanelli y Frenkel (1994).

⁹ Para una discusión más amplia remitirse a Noejovich (2010, 2011).

¹⁰ En la sociedad «estamental» se efectúan reclamos desde el posicionamiento social y de ella se proyecta la exclusión. El proceso de institucionalización conlleva la transformación de una sociedad de «clase» en sentido estrictamente económico y/o de la vida material.

1.3. Metodología y fuentes

El marco analítico del presente trabajo descansa, principalmente, en la elaboración de series cronológicas de largo plazo y la estimación de las tendencias; los datos faltantes fueron completados por interpolación exponencial a fin de presentar una serie continua¹¹.

En general se ha seguido el esquema de CEPAL, con indicadores demográficos, sociales y económicos orientados a confrontar los discursos políticos actuales respecto de temas como la pobreza, las desigualdades, el comercio exterior, la presión tributaria, entre otros.

Los temas «politizados» en la actualidad, serían:

- Apertura de la economía. El argumento es que las exportaciones hacen regresar a una economía «primario-exportadora» y no dinamizan el mercado interno.
- Modelo. El uso del término está alejado del concepto científico en el sentido hipotético-deductivo con idea de aproximarse a un dogma; una «etiqueta» con objetivos políticos.
- Inversiones y presión tributaria. El tema en discusión es aumentar esta última para que la política fiscal sea más redistributiva, con el contraargumento que se desalentaría la inversión.

La exposición está dividida en dos niveles: la comparación global y el análisis individual propio de cada país; a su vez, el comienzo de la exposición parte de indicadores de desarrollo social y demográfico y se relegan los indicadores económicos propiamente dichos a un

segundo plano, toda vez que la idea subyacente de este trabajo estriba en considerar los factores políticos e ideológicos —incluso por defecto— como motores de la gestión, muchas veces contraria a las opiniones técnicas.

Sobre esa base se procedió a dar una lectura histórica de la coyuntura¹² presentada, incluyendo las secuencias de corta duración (véase Braudel 1958) y acontecimientos puntuales en el análisis de cada país. Los indicadores sociales se refieren a los temas de salud, educación, vivienda y población; los económicos, al crecimiento, exportaciones, formación bruta de capital y presión tributaria. Temas, todos ellos, inmersos en los discursos políticos.

Las fuentes¹³ utilizadas provienen de organismos e instituciones internacionales y se completan, en algunos casos referidos a los años recientes, con informaciones nacionales.

2. Nivel comparativo

2.1. Perfiles globales

En primer lugar se abordará el panorama desde la perspectiva de dos índices usuales: el coeficiente de Gini y el índice de desarrollo humano establecido por las Naciones Unidas.

Existe cierta polémica respecto a la metodología del primero, especialmente respecto del primero existen discusiones sobre la metodología, especialmente la referencia de la Encuesta Nacional de Hogares (ENAH); sin embargo, como se trabaja con una

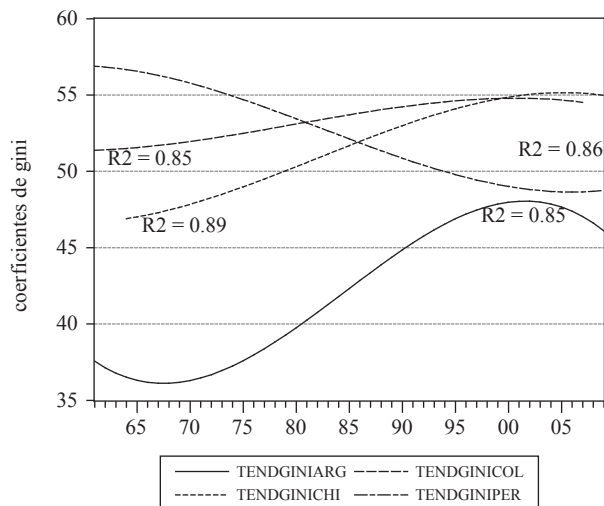
¹¹ Los detalles matemáticos se encuentran en el anexo I.

¹² Aquí el término ‘coyuntura’ está siendo utilizado en sentido braudeliiano y representa el ‘largo plazo’ de los economistas.

¹³ Banco Interamericano de Desarrollo, Banco Mundial, Comisión Económica para América Latina y el Caribe (CEPAL), Fondo Monetario Internacional, Socio-Economic Database for Latin America and the Caribbean (SEDLAC), World Institute for Development Economic Research (WIDER) y Programa de las Naciones Unidas para el Desarrollo (PNUD).

fuentes internacionales, el sesgo de los errores es el mismo para todas las muestras; por lo tanto para efectos comparativos resulta irrelevante, siempre bajo el supuesto que la metodología —y los errores posibles— de los organismos internacionales es constante para cada indicador.

**Gráfico 1. Distribución del ingreso.
Tendencias 1961-2009**



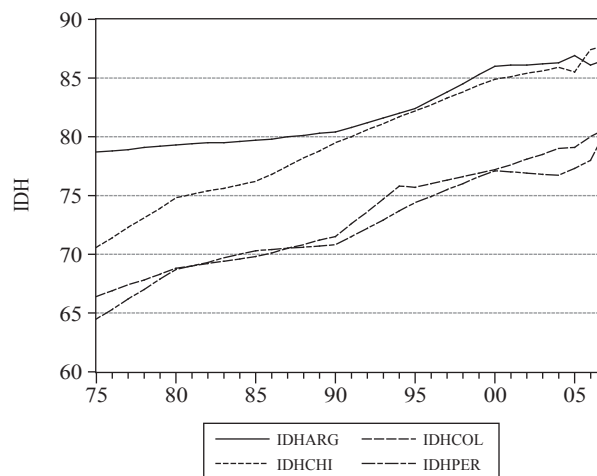
Fuentes: WIDER 2000, SEDLAC 2010. Elaboración propia

Se comenzará con el análisis del mentado coeficiente de Gini visto en una perspectiva tendencial de casi cincuenta años el caso de los cuatro países elegidos para la muestra. Las tendencias se presentan bastante estables en el tiempo sugiriendo un proceso de concentración para el caso chileno y colombiano, contrariamente al caso peruano; para este último es evidente que no es correcto asumir la desigualdad como una consecuencia del Consenso de Washington. En el caso argentino puede ser parcialmente cierto, pero la desigualdad ha venido aumentando desde

comienzos de la década de 1970, hecho que en el caso específico del país.

Parecería claro que los países con evidentes aportes e inmigración europea que se orientan más notoriamente a una «sociedad clasista» —el caso de Argentina y Chile— tienden hacia una concentración del ingreso en forma más acentuada que los países andinos —Colombia y Perú—. Pero más notable es la evolución del índice de desarrollo humano —en adelante IDH—, que muestra el gráfico 2.

**Gráfico 2. Índice de desarrollo humano:
1975-2007**



Fuente: PNUD 2010. Elaboración propia

Resulta evidente que los desequilibrios y ajustes no parecen haber tenido mayor influencia en el IDH ya que, como se sabe, incluye otras variables distintas del ingreso¹⁴; en este caso, se observa un sendero semejante tanto en los países andinos como en los del sur. Para reforzar la argumentación se analizará a continuación el tema de la pobreza:

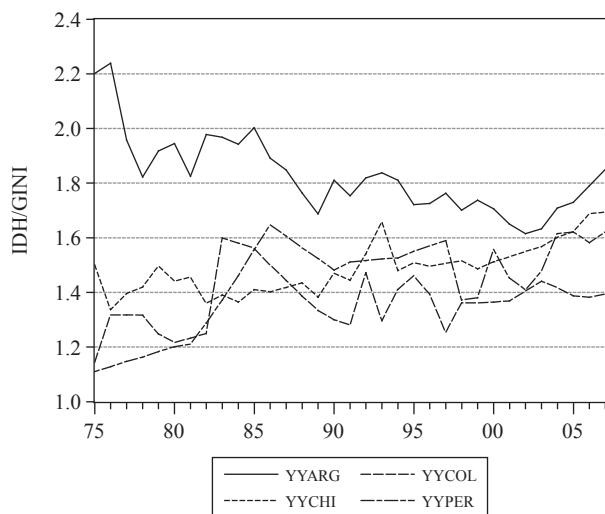
¹⁴ Elaborado por el Programa de las Naciones Unidas para el Desarrollo (PNUD). Sus componentes son la esperanza de vida al nacer, la educación y el nivel de vida.

Tabla 2. Pobreza e indigencia: indicadores nacionales. Porcentaje de población

	Argentina (1999-2009)	Chile (2000-2009)	Colombia (2002-2009)	Perú (2001-2009)
Pobreza Inicio	23,7	20,2	54,2	54,8
A 2009	11,3	11,5	45,7	34,8
Promedio anual*	1,24	1,21	1,02	2,5
Indigencia Inicio	6,7	5,6	5,6	9,9
A 2009	6,8	3,6	3,6	2,8
Promedio anual		0,22	0,49	0,89

* Promedio aritmético = (inicial - índice final)/número de años entre ambos.
Fuente: CEPAL, 2010. Elaboración propia

Gráfico 3. Ponderación de índices: IDH y Gini



Fuentes: WIDER, 2000; SEDLAC, 2010; PNUD, 2010. Elaboración propia

En este gráfico aparece una convergencia entre los cuatro países y disminución de las brechas existentes en 1975 con respecto de Argentina, país que aparece mejor posicionado.

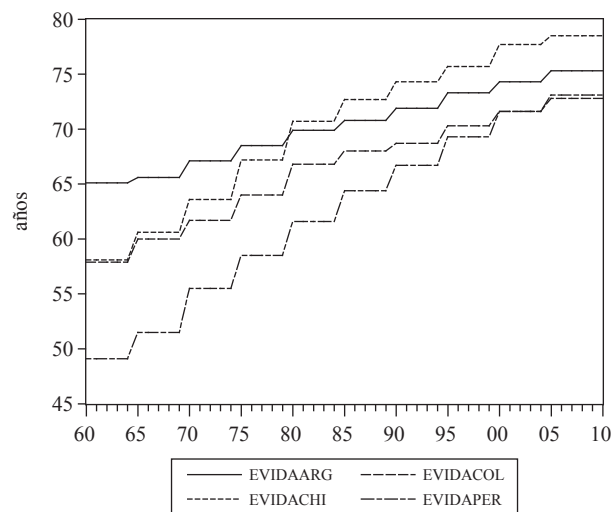
2.2. Indicadores sociales

Las referencias se concentran en tres aspectos: salud, educación y vivienda.

2.2.1. Salud

Un indicador elocuente es el en la esperanza de vida que, obviamente, no solo es una respuesta a los adelantos científicos sino a la atención médica, modernización de infraestructura, campañas y otros similares. El gráfico 4 muestra con claridad que Chile ha tenido el mejor comportamiento en este aspecto, aunque también el caso del Perú es relevante, en tanto la brecha que existiría en 1960 con Argentina, donde la esperanza de vida era mayor, se ha acortado notoriamente poniéndose a la par de Colombia en un proceso convergente.

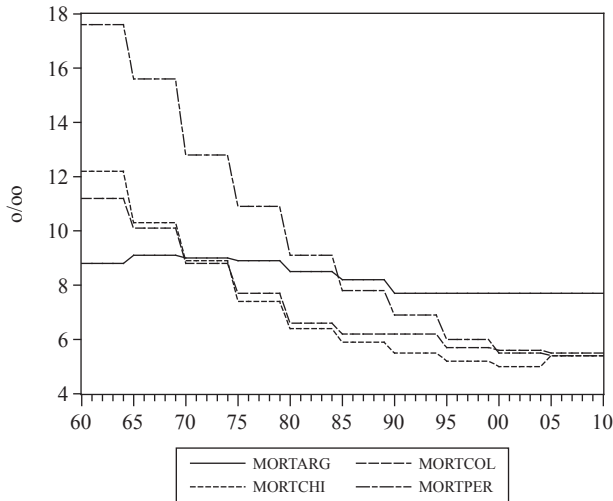
Gráfico 4. Esperanza de vida al nacer. Promedios quinquenales: 1960-2010



Fuente: CEPAL. Elaboración propia

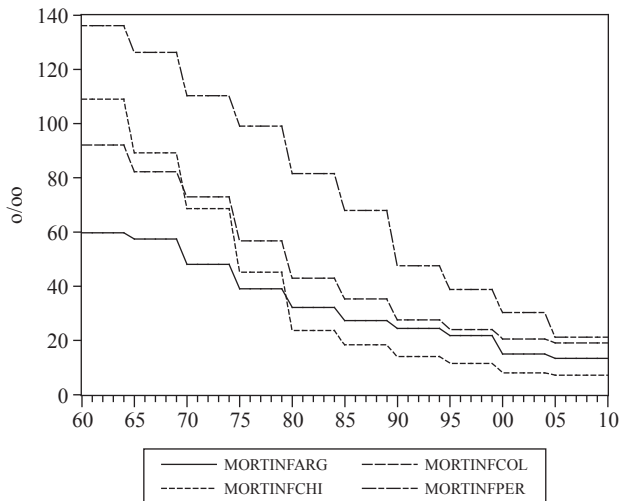
También sucede algo semejante con la mortalidad en general y la mortalidad infantil, en especial, como se observa a continuación:

**Gráfico 5. Tasa de mortalidad.
Promedios quinquenales: 1960-2010**



Fuente: CEPAL. Elaboración propia

**Gráfico 6. Tasa de mortalidad infantil.
Promedios quinquenales: 1960-2010**

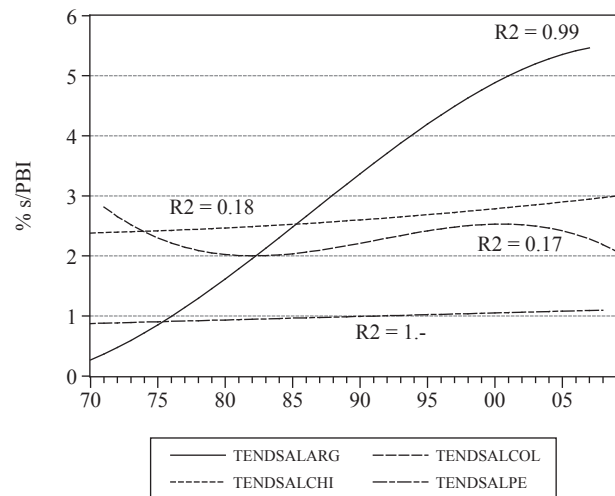


Fuente: CEPAL. Elaboración propia

Nuevamente se destaca el caso chileno en la evolución de la salud, sin perjuicio que la velocidad de esa mejora para Perú, como denota la convergencia entre las series.

Estos indicadores no guardan relación aparente con los modelos económicos; esto se corroboraría con el gasto público en salud, cuyas magnitudes no muestran gran concordancia con los resultados en esperanza de vida y mortalidad.

**Gráfico 7. Gasto público en salud.
Porcentaje sobre PBI. Tendencias: 1970-2009**



Fuente: CEPAL. Elaboración propia

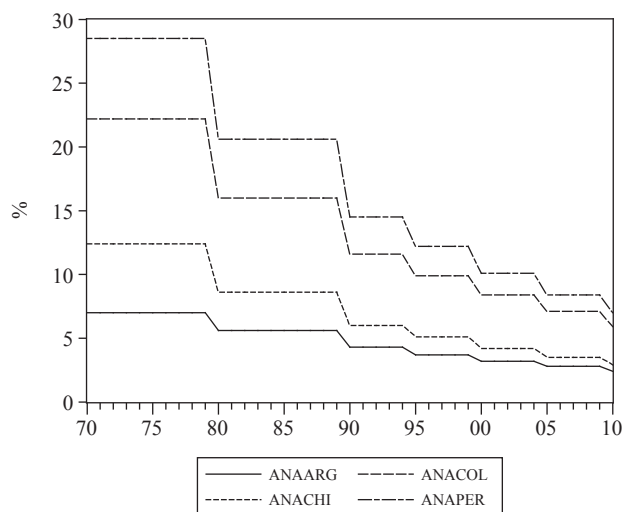
En este caso también actúan los diferentes sistemas de salud especialmente en el caso argentino donde el gasto público del sector recoge las transferencias a los sindicatos, tanto de los aportes individuales como de la participación estatal¹⁵, hecho que no sucede en los otros países. Desde esta perspectiva podemos reforzar nuestra argumentación sobre que el tema no pasa necesariamente por las políticas macroeconómicas.

¹⁵ Son las llamadas Obras Sociales que funcionan como Empresas Prestadoras de Salud.

2.2.2. Educación

La evolución positiva en la materia se repite en el campo educativo. Aun cuando no podemos opinar sobre la calidad de la educación, pero sí hay indicación de un mayor nivel de escolaridad y disminución del analfabetismo como se observa en los gráficos siguientes, en los cuales se pone de relieve el progreso del Perú respecto de los países tradicionalmente líderes en América Latina como el caso de Argentina y Chile. El siguiente gráfico muestra el analfabetismo en personas de ambos sexos de 15 años o más.

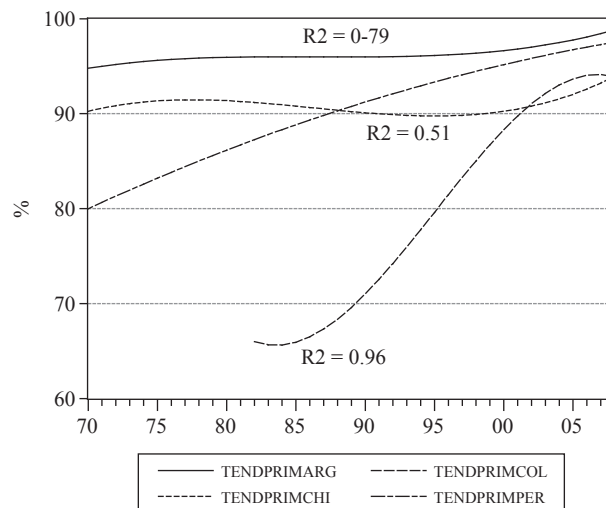
Gráfico 8. Tasa de analfabetismo para mayores de 15 años. Promedios decenales-quinquenales: 1970-2010



Fuente: CEPAL. Elaboración propia

Una interpretación plausible de la disminución del analfabetismo es la creciente migración a las ciudades, de tal manera que la política económica no parece haber tenido relación. Se puede observar que la disminución de las brechas se hace más evidente después de 1990, fenómeno que coincide con la creciente escolaridad medida con la tasa neta de matrícula.

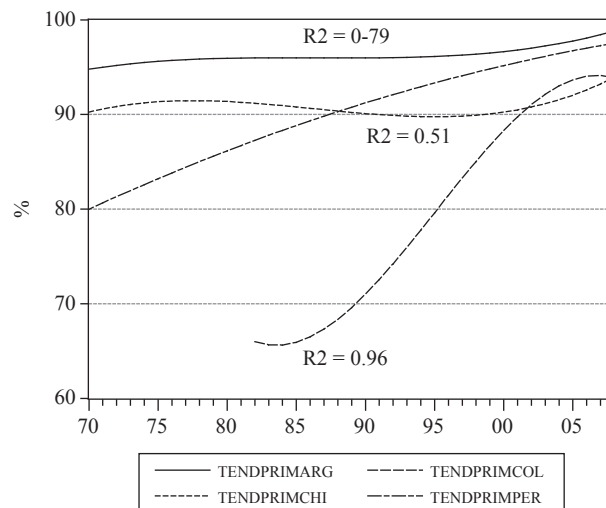
Gráfico 9. Escolaridad primaria. Tendencias: 1970-2008



Fuente: CEPAL. Elaboración propia

Nuevamente destaca el Perú por sus altos niveles en la escolaridad primaria, fenómeno que se observa también en la secundaria como se aprecia del siguiente gráfico.

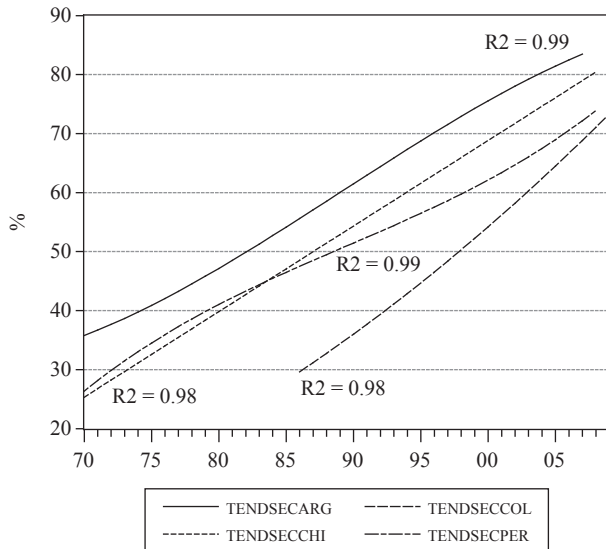
Gráfico 10. Escolaridad secundaria. Tendencias: 1970-2009



Fuente: CEPAL. Elaboración propia

Se puede concluir que la menor eficiencia que presenta el caso colombiano estaría relacionada con el problema de violencia que dificultaría la concurrencia a las escuelas. Finalmente, el siguiente gráfico presenta el gasto público en el sector.

Gráfico 11. Gasto público en educación. Porcentaje sobre el PBI. Tendencias: 1980-2008



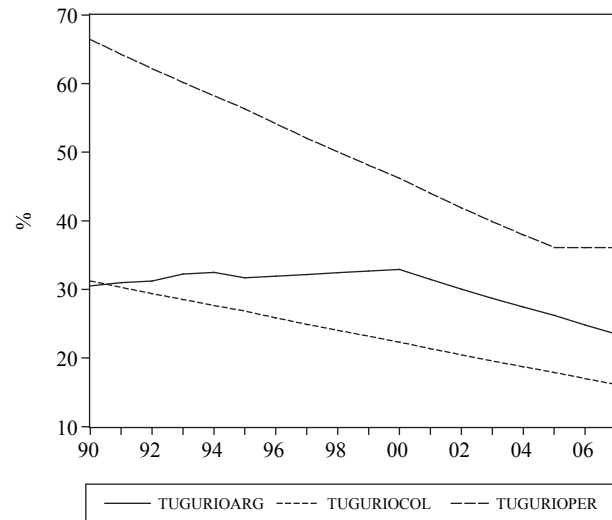
Fuente: CEPAL. Elaboración propia

En este caso, se observa una situación un tanto análoga al sector salud, donde la interpretación del gasto no es congruente con la eficiencia en el nivel de escolaridad; las diferencias en la organización de los sistemas educativos podrían ser una explicación. En el caso peruano la tendencia no es tan estable, como en los casos de Argentina y Colombia, hecho que evidenciaría poca estabilidad en la política de gasto público en el sector¹⁶.

2.2.3. Vivienda

Este sector parece presentar los problemas más graves debido a la migración mencionada líneas más arriba. Además, las estadísticas son más complejas y de períodos en general más recientes; el gráfico 12 proporciona una primera aproximación.

Gráfico 12. Población tukurizada: 1990-2007



Fuente: CEPAL. Elaboración propia

No se ha incluido Chile porque la información es magra¹⁷; nuevamente destaca el comportamiento del Perú con relación a los restantes países, especialmente si se considera que este análisis comienza en 1990 y, por lo tanto, abarca el período estigmatizado como «neoliberal».

Pero la tukurización solamente indica el hacinamiento, de tal manera que nuestra apreciación se completará con los indicadores de agua corriente, desagüe y luz eléctrica que se muestran en la siguiente tabla.

¹⁶ Hay que tener presente que, en todos los casos se toma el gasto del Gobierno central que no necesariamente es el único presupuesto, toda vez que el grado de descentralización (provincias, regiones, municipios) es diferente entre los países seleccionados.

¹⁷ Hay solamente referencias para el año 2005: 9%, que indicaría una mejor posición de Chile con respecto a los otros países de la muestra.

Tabla 3. Porcentaje de viviendas con agua corriente

Años	1993	2001	2002	2007	2009
Argentina		84,11			98,9
Chile			91,01		93,8
Colombia	79,70				86,0
Perú	46,70			63,65	68,6

Fuentes: CEPAL; World Bank, 2008. Elaboración propia

Si bien el caso peruano es el más rezagado, hay que hacer notar que, para el período 1993-2009, existe un incremento de casi 50% de hogares, que utilizan el servicio público, situación que se repite, con pequeñas diferencias, en el uso de redes de desagüe (47%) y el abastecimiento de fluido eléctrico (52%), como se aprecia en las tablas siguientes:

Tabla 4. Porcentaje de viviendas con desagüe

Años	1993	2001	2002	2007	2009
Argentina		56,05			64,2
Chile			90,40		84,4
Colombia	63,02				73,5
Perú	39,97			54,17	57,2

Fuente: CEPAL; World Bank, 2008. Elaboración propia

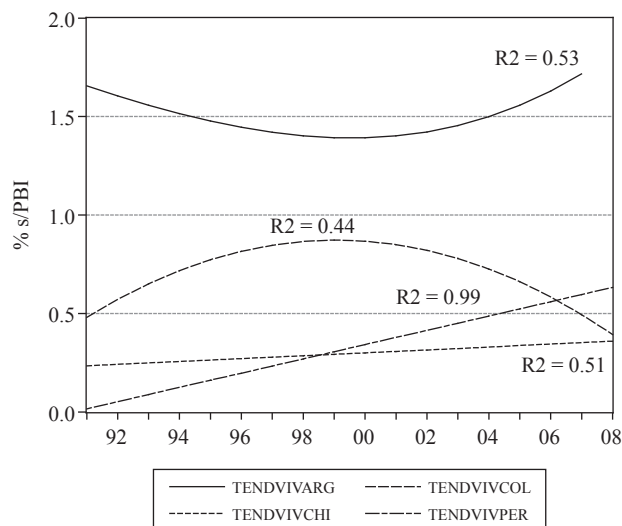
Tabla 5. Porcentaje de viviendas con luz eléctrica

Años	1993	2001	2002	2007	2009
Argentina		95,17			n.d.
Chile			97,02		99,4
Colombia	85,79				96,2
Perú	54,90			74,09	83,5

Fuentes: CEPAL; World Bank, 2008. Elaboración propia

Para completar la sección, se muestra la evolución del gasto público en el sector en el siguiente gráfico.

Gráfico 13. Gasto público en vivienda. Porcentaje sobre PBI. Tendencias: 1991-2008



Fuente: CEPAL. Elaboración propia

Nuevamente, como en el caso de salud y educación, las estructuras nacionales de esos sectores podrían explicar las diferencias; como, por ejemplo, el caso argentino, que muestra un nivel de gasto en el sector mucho mayor que el caso peruano, que no se ve reflejado en los índices de turgurización (ver gráfico 12); para este último caso el incremento a partir de 2001 es significativo y mayor a los niveles de Chile y Colombia.

Sin embargo en Perú se muestra una tendencia estable hacia destinar partidas presupuestarias al sector vivienda.

Sin perjuicio de las reflexiones finales, los indicadores sociales estarían corroborando el argumento sobre el problema de desarrollo, que no descansa meramente en los «modelos» como se alega en los discursos políticos, sino en las estrategias y ejecución de los planes de gobierno, producto de la eficiencia de los marcos institucionales.

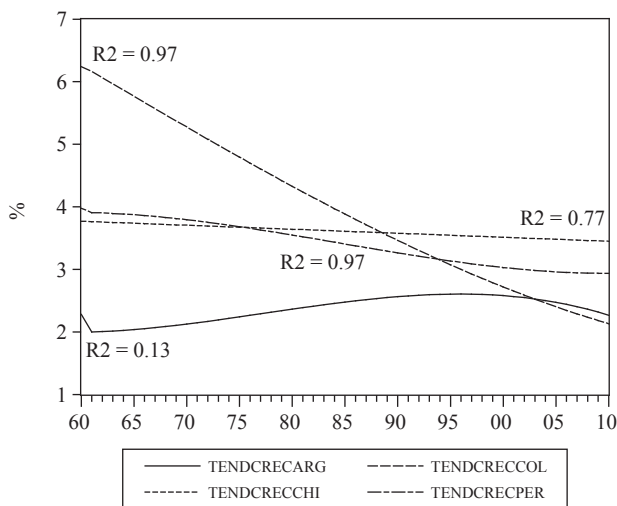
2.3. Indicadores económicos

Tal como se afirmó anteriormente, en este trabajo se descartan aquellos indicadores tradicionalmente referidos a las políticas macroeconómicas¹⁸, para centrarse en crecimiento, tanto de PBI como de población, desocupación, exportaciones, presión tributaria y formación bruta de capital; todos ellos en porcentajes sobre el PBI.

2.3.1. Crecimiento y desocupación

Tratándose de una perspectiva comparativa de largo plazo, se presentan solamente las tendencias, reservando tanto la discusión de las fluctuaciones, como la sincronización de las series con la institucionalización y los acontecimientos políticos para el análisis individual.

Gráfico 14. Tasas de crecimiento poblacional. Tendencias: 1960-2010



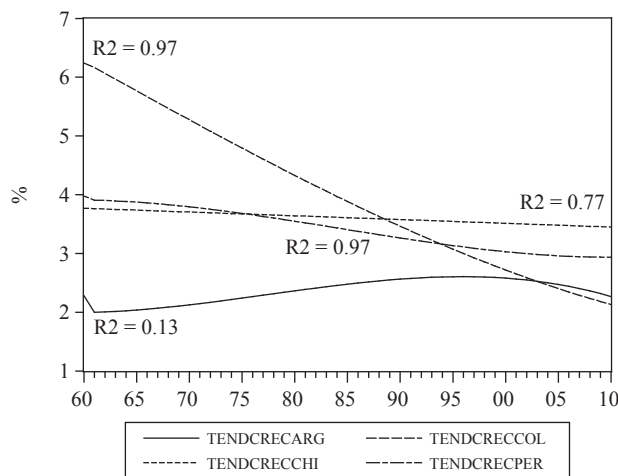
Fuentes: CEPAL, FMI. Elaboración propia

Se observa que las tasas de crecimiento poblacional tienden a disminuir, fenómeno congruente con las

políticas demográficas de reducción del índice de natalidad y de mortalidad infantil, conjuntamente con el aumento de la esperanza de vida; el gráfico 14 sugiere que Perú tuvo un desempeño mejor que Colombia¹⁹.

El siguiente gráfico nos muestra la evolución del crecimiento económico medido por el PBI; allí, la estabilidad, medida por la bondad del ajuste, sugiere que Colombia y Perú han tenido un comportamiento con menores variaciones bruscas, a diferencia de Chile y Argentina, que denotan un comportamiento más accidentado, el mismo que se relacionará con los hechos políticos en la análisis a nivel individual.

Gráfico 15. Tasas de crecimiento del PBI. Tendencias: 1960-2010



Fuentes: CEPAL, FMI. Elaboración propia

Surge una pregunta importante: ¿las tasas de crecimiento del PBI armonizaron con las tasas de crecimiento poblacional? El nivel de vida es una de las componentes del desarrollo y usualmente es medida por el ingreso per cápita. La cuestión estriba en que, en un período

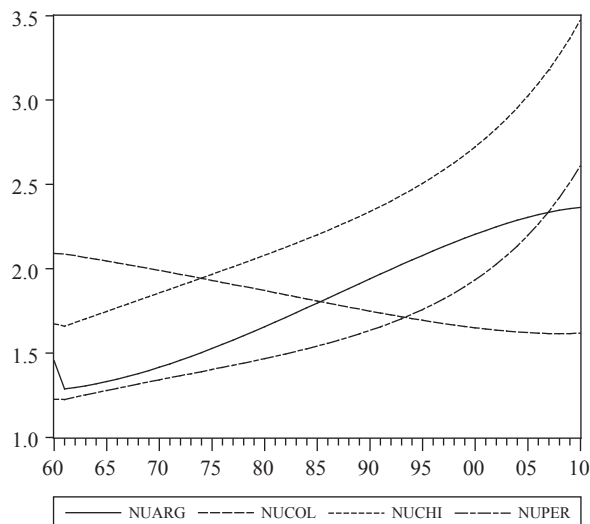
¹⁸ Nos referimos a temas como inflación, deuda externa, balance de pagos y similares.

¹⁹ No se han insertado los r^2 en el gráfico porque, salvo Argentina (0,93), los restantes son prácticamente iguales a la unidad.

largo, con inflaciones, cambios de moneda, mercados de moneda extranjera distorsionados y perturbaciones afines, resulta difícil establecer índices estables en un lapso tan prolongado, donde también las canastas de consumo son diferentes; por ello utilizamos nuestra medición se ha realizado a través de la elasticidad temporal.

Entendemos la «elasticidad temporal», como el cociente entre la tendencia de crecimiento del PBI y la tendencia del crecimiento poblacional: es decir estamos confrontando el comportamiento de las dos tasas a lo largo de medio siglo²⁰.

Gráfico 16. Crecimiento: PBI y población.
Elasticidad temporal: 1960-2010



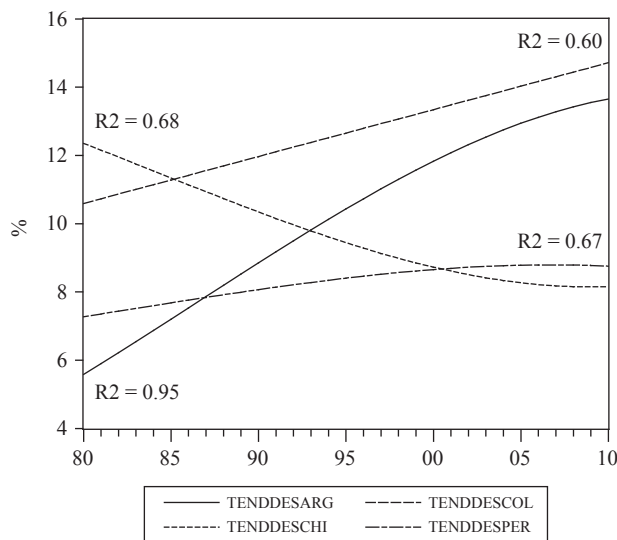
Fuente: gráficos anteriores. Elaboración propia

El gráfico anterior muestra el comportamiento de Perú que sigue la senda de aceleración del desarrollo chileno: es decir las tasas de crecimiento del PBI son cada vez más altas que las del crecimiento de la población; sin embargo, en Colombia sucede lo contrario,

en tanto que el caso argentino da la sensación de orientarse hacia un estancamiento.

Para concluir esta sección, se presenta a continuación la evolución de las tasas de desocupación.

Gráfico 17. Tasa de desocupación.
Tendencias: 1980-2010



Fuentes: CEPAL, FMI. Elaboración propia

Los resultados se restringen al empleo formal por el tipo de fuentes utilizadas; los índices de ajuste arrojan similitud en Chile, Colombia y Perú, mas no así en el caso argentino.

La diferencia, desde nuestra perspectiva, podría descansar en las organizaciones sindicales. Mientras en el primer caso, se parte de los sindicatos por unidades de producción, después agremiados según las ramas de la industria; en cambio, Argentina tiene una organización sindical vertical y monolítica, con una central única y sindicalización por gremios y no por unidades

²⁰ En el mismo sentido fue utilizada en Noejovich y Salles (2001). Entendemos que, en este caso, es una *proxy* del PBI per cápita.

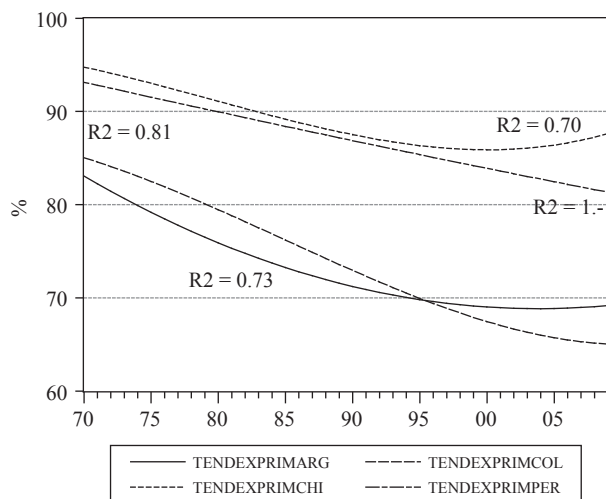
de producción²¹. Consecuentemente, las fluctuaciones en el sector de empleo formal son muchísimo más limitadas que en los otros países de la muestra.

2.3.2. Exportaciones

Uno de los temas importantes de discusión es la apertura del comercio exterior generalizada a partir de 1990, con excepción de Chile donde se produjo a partir de 1974-1975. A continuación se presentan los datos en dos niveles: total y el correspondiente a productos primarios.

En primer lugar, se muestran las tendencias de las exportaciones totales su tendencia.

Gráfico 18. Exportaciones y PBI.
Tendencias: 1970-2010



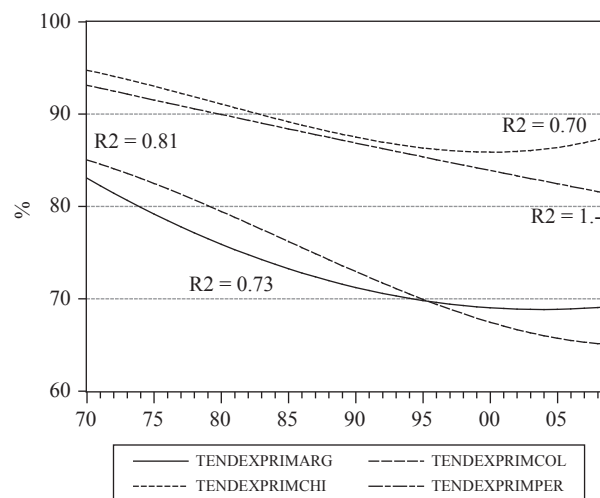
Fuente: CEPAL. Elaboración propia

Resulta evidente que el comercio exterior es relevante para los países de la muestra, entre los cuales destaca el caso de Chile, concordando con otros indicadores que se han presentado: una primera conclusión, por tanto,

es que la hipótesis sobre la irrelevancia de la apertura comercial para el desarrollo debe ser rechazada.

Uno de los argumentos contrarios ha sido contra el denominado «modelo primario exportador»; sin embargo, se pueden apreciar tendencias estables y descendientes, señal de una clara orientación a la diversificación de las exportaciones.

Gráfico 19. Exportaciones de productos primarios
Porcentaje sobre el total de exportaciones
Tendencias: 1970-2009



Fuente: CEPAL. Elaboración propia

La explotación minera en Chile y Perú²², evidentemente genera que estos productos graviten más en la economía, frente a una mayor diversificación como ha ocurrido tanto en Argentina como en Colombia, donde existen estructuras agrícola-ganaderas que permiten orientar la exportación a productos alimenticios. Por otro lado, en el caso argentino, el Mercosur favorece a ello, mientras que el Tratado de Libre Comercio

²¹ Prácticamente de afiliación compulsiva en el sector formal; recién hace un par de años un fallo de la Corte Suprema ha relajado esta limitación.

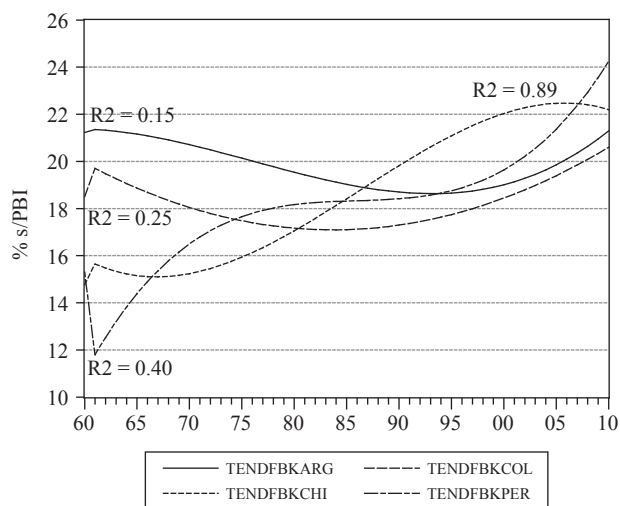
²² Se debe recalcar que, en el caso del Perú, la tendencia a la diversificación es más significativa y estable que en el caso chileno.

(TLC) con los Estados Unidos además del Plan Vallejo influyen en la situación colombiana²³.

2.3.3. Formación bruta de capital y presión tributaria

En esta parte se analiza información para discutir si la presión tributaria desalienta las inversiones²⁴, como se argumenta con frecuencia. El siguiente gráfico presenta la presión tributaria en términos tendenciales.

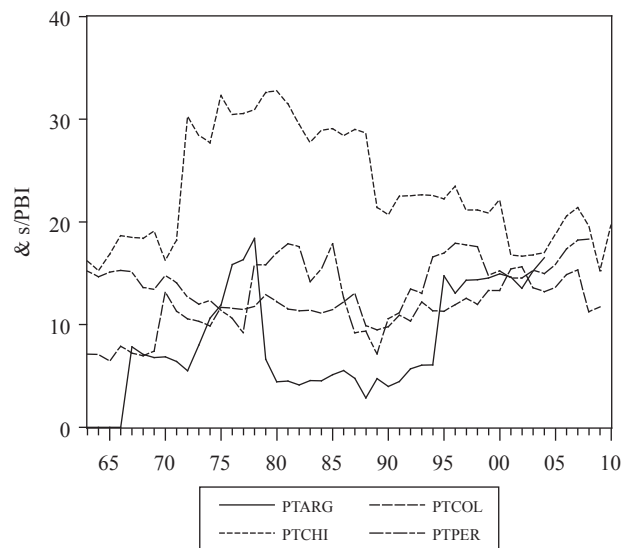
Gráfico 20. Formación bruta de capital.
Tendencias: 1960-2010



Fuente: FMI. Elaboración propia

Los patrones de comportamiento más estables corresponden a la economía chilena seguidos por la peruana, en tanto que los más inestables recaen en las economías argentina y colombiana; en la primera debido al carácter marcadamente especulativo (véase Noejovich, 2010) en los mercados financieros y en la segunda, a causa de la violencia crónica que sufre el país desde hace varias décadas.

Gráfico 21. Presión tributaria.
Tendencia: 1963-2010



Fuente: FMI. Elaboración propia

Debe tenerse presente que la presión tributaria se refiere a los gravámenes del Gobierno central y no incluye la descentralización fiscal²⁵ dentro de los respectivos marcos institucionales, a los que se hará referencia en los casos particulares de cada país.

Esas modificaciones obviamente alteran la bondad de cada ajuste al estimar la tendencia en cincuenta años y esto se observa en el caso argentino, donde la tendencia es estable en consideración al sistema federal que rige desde 1853. Por otro lado, Chile y Colombia han estado en proceso de descentralización y cambio institucional. El primero, a partir del gobierno militar y el segundo con la Constitución de 1991 (véase Angell, Lowden y Thorp, 2001). En Perú, si bien estaba prevista en la Constitución de 1979, la implementación

²³ Se ampliará en la parte final.

²⁴ Se está utilizando la formación bruta como *proxy* de la inversión.

²⁵ Es decir que se encuentra excluidos los impuestos regionales, provinciales y/o municipales.

efectiva con asignación de recursos es más reciente (2002)²⁶.

De todas maneras, con estas salvedades, la presión tributaria en Perú ha venido siendo más alta que en Argentina y Colombia y presenta una convergencia con la chilena.

En cuanto a la creencia acerca del desaliento a las inversiones con motivo de la presión tributaria la tabla 6 contradice esa hipótesis, salvo en el caso argentino por ser una economía más especulativa.

Tabla 6. Correlación²⁷. Formación bruta de capital/presión tributaria 1967-2004

País	ρ
Argentina	-0,50
Chile	0,11
Colombia	-0,01
Perú	0,63

Fuente: FMI. Elaboración propia

Completada la visión comparativa, se afinará el análisis en la siguiente sección de los casos particulares relacionando los indicadores con los eventos políticos.

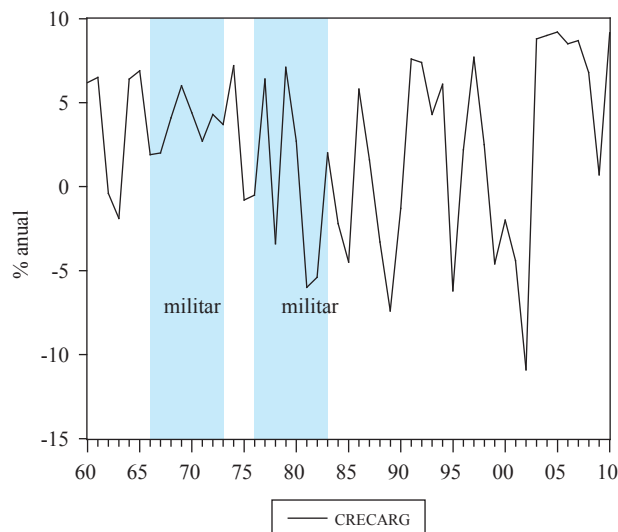
3. Nivel individual

En este nivel se pretende describir las evoluciones político-institucionales teniendo como punto de partida las oscilaciones del PBI en términos anuales, las tendencias y las fluctuaciones derivadas en consecuencia.

3.1. Argentina

En el siguiente gráfico se muestran los movimientos de las variaciones anuales del PBI de este país.

Gráfico 22. Argentina. Variaciones anuales del PBI: 1960-2010



Fuente: FMI. Elaboración propia

Claramente se observan altibajos bruscos de aproximadamente seis años y en forma recurrente²⁸ que se corresponden con las dificultades institucionales. Una suerte de alianza cívico militar siguió al proyecto desarrollista del presidente Frondizi, y desembocó finalmente en un gobierno militar que duró hasta 1973, año en que se permitió el regreso de Juan Domingo Perón, expatriado desde 1955.

A partir de 1943, bajo la égida de Perón, primero desde la Secretaría de Trabajo y luego bajo su presidencia constitucional, estableció un sistema corporativo paralelo al sistema institucional republicano, ya que su fuerza política descansaba en un sindicalismo vertical mediante la Confederación General del Trabajo, poderosa organización hasta el presente.

²⁶ Si bien las municipalidades recaudan el impuesto predial y las alcabalas.

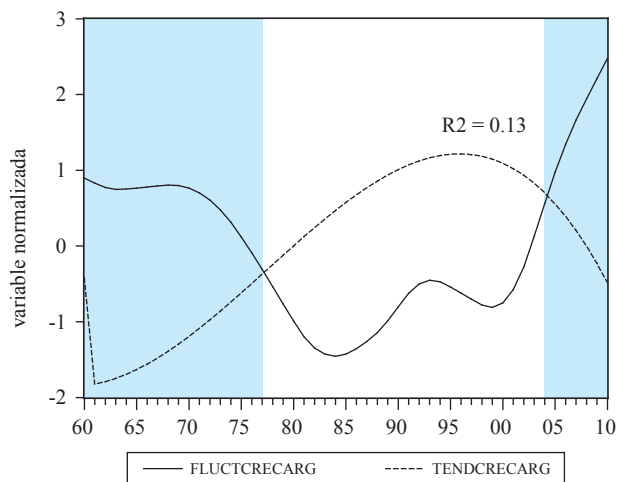
²⁷ Índice ρ calculado sobre la base de las tendencias.

²⁸ Salvo el primero 63-76, los siguientes se ubican en 76-82, 83-89; 89-95; 95-2001 aproximadamente.

Los conflictos entre ese «Estado corporativo» y un «Estado republicano» subsisten a los que, adicionalmente, se generan de un «Estado federal» a través de los caudillismos locales. Antes de proseguir veamos las estimaciones de las fluctuaciones en forma de serie temporal continua en el siguiente gráfico.

Gráfico 23. Argentina.

Fluctuaciones y tendencias del PBI: 1960-2010



Fuente: FMI. Elaboración propia

Las áreas sombreadas indican los períodos en que las fluctuaciones estaban por arriba de la tendencia, cuya baja bondad de ajuste refleja no solamente los cambios de políticas económicas en visiones de corto plazo, sino el efecto de los conflictos propios de esa organización corporativa que convierte a la institucionalidad en un choque entre factores de poder²⁹, estos últimos apoyados en recursos económicos que no provienen de canales usuales en una economía de mercado, como es el caso de la organización sindical

que maneja un porción importante del mercado de salud, así como también del turismo³⁰.

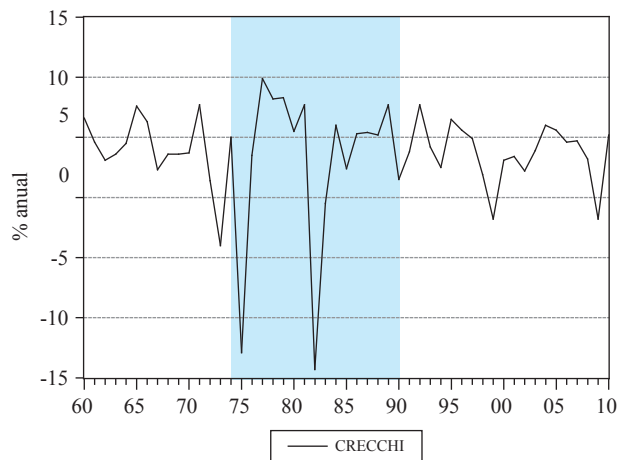
El repunte de las tasas de crecimiento en los últimos ocho años obedece a políticas económicas de corte populista con servicios públicos subsidiados, controles sobre el comercio exterior, que es también un importante proveedor de recursos fiscales a través del impuesto a las exportaciones³¹. Esto explicaría, parcialmente, la correlación negativa entre la formación bruta de capital y la presión tributaria que se observa en la tabla 8.

3.2. Chile

A diferencia del caso argentino, como se aprecia en el siguiente gráfico, se asocia con más claridad la estabilidad política con el comportamiento de la economía.

Gráfico 24. Chile.

Variaciones del PBI: 1960-2010



Fuente: FMI. Elaboración propia

²⁹ Para ampliar esta visión ver Erro (1993). Un enfoque con un mayor arco temporal en Rapaport (2000) y Rock (1987).

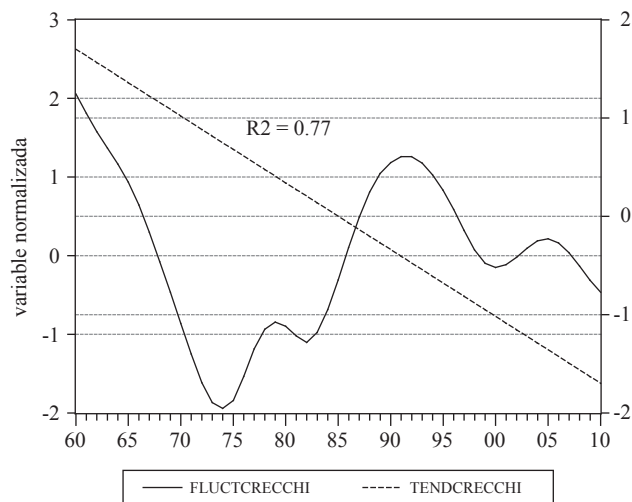
³⁰ Como se señaló anteriormente, las «Obras Sociales son manejadas por sindicatos gremiales, cuyos rubros principales son operar como empresas prestadoras de salud y la administración de cadenas hoteleras propias.

³¹ Denominados eufemísticamente como «retenciones».

En comparación con el caso argentino, se puede observar a primera vista que los movimientos salvo dos —1974-1975³²; 1982-1983³³— no han sido bruscos, hecho que indicaría una cierta estabilidad; esta apreciación puede ser corroborada con el siguiente gráfico.

Gráfico 25. Chile.

Fluctuaciones y tendencias: 1960-2010



Fuente: FMI. Elaboración propia

Si se compara con el caso argentino, la mayor estabilidad de la tendencia es también reflejo de un marco institucional más claro, fenómeno que refleja la existencia de ideologías más sólidas³⁴.

El golpe de Estado de 1973 dio un giro de 180 grados a la política económica, ya que el Gobierno se adhirió sin reserva con el esquema monetarista de la denominada *Escuela de Chicago*; esa rigidez desembocó

en la crisis de 1982-1983, cuyo desenlace fue la devaluación y la renegociación de la deuda externa.

En 1985 se desarrolló una estrategia de conversión de deuda por inversión (véase Rozas, 1992) que impulsó nuevamente al país en la senda del crecimiento; cabe añadir que se restablecieron normas regulatorias que se habían suprimido con la apertura de la economía a partir de 1974³⁵.

En el proceso de reforzar la institucionalización se aprobó plebiscitariamente una nueva Constitución en 1980, en un intento del presidente Pinochet para seguir en el poder según las normas constitucionales, convocó a un plebiscito a fines de 1988, el mismo que le resultó adverso y, en consecuencia, tuvo que abandonar el poder a principios de 1990.

La polarización de fuerzas que se exteriorizó a través de la denominada *Concertación*, un pacto entre diversos partidos de centro-izquierda, que gobernó el país durante veinte años sin mayores alteraciones hacia una economía de mercado abierta.

Finalmente, un aspecto a resaltar es la orientación hacia la descentralización del Gobierno central iniciada en forma efectiva a partir de 1992 y cuyos resultados pueden ser interpretados a la luz de los indicadores sociales mostrados anteriormente (Angell, Lowden y Thorp, 2001).

3.3. Colombia

A continuación se analiza el caso del país del norte a partir del siguiente gráfico.

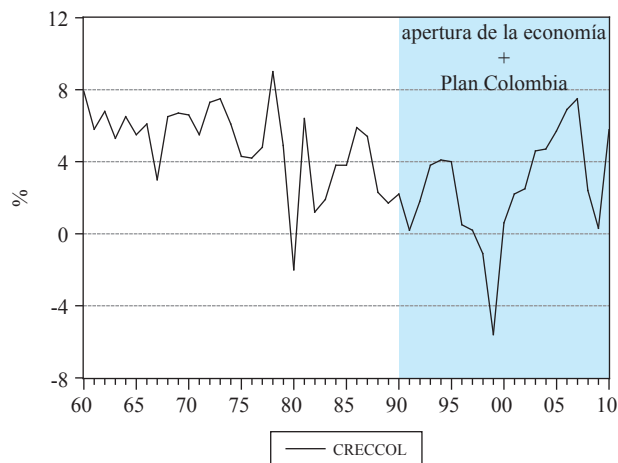
³² Corresponde a la ruptura entre el «modelo heterodoxo» del gobierno socialista (subsidijs, controles y afines) y el «modelo monetarista» de los llamados Chicago Boys.

³³ Corresponde a la crisis del «modelo monetarista» con fijación del tipo de cambio e indexación, exacerbada por la crisis de la deuda.

³⁴ Fue el único país latinoamericano donde funcionó un Frente Popular en 1938 bajo la presidencia de Pedro Aguirre Cerda (1938-1941), coalición entre los partidos Comunista y Socialista.

³⁵ Por ejemplo, la regulación de la tasa de interés por el Banco Central.

Gráfico 26. Colombia.
Variaciones anuales del PBI: 1960-2010



Fuente: FMI. Elaboración propia

La evolución de la economía colombiana parte, a nuestro juicio, del denominado Plan Vallejo³⁶, estrategia cuyo objetivo fue enfocar la política de desarrollo a través de la promoción de exportaciones, en un contexto político que volvía a la democracia tras la caída del general Rojas Pinilla en 1957 y se desarrollaba la guerrilla —FARC— en oposición a él.

Esa estrategia se mantuvo de forma paralela a la política ISI, obviamente en una maraña de reglamentaciones, manteniendo su orientación simultánea hacia el mercado interno. En este contexto hubo un acuerdo político entre liberales y conservadores, denominado Frente Nacional —1958-1974— y se inició un período de estabilidad política quedando solamente la violencia guerrillera³⁷.

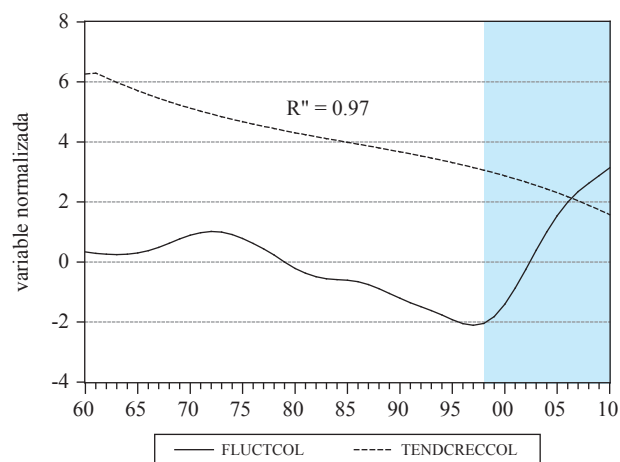
A partir de 1975 comienza la discusión sobre la política económica en el sentido modificar la orientación hacia

la apertura en forma gradual (López Restrepo, 1995; Ocampo, 1993) como una manera de contrarrestar la «oligopolización» de la industria, especialmente transnacional (Misas, 1993).

En el período 1982-1983, a semejanza de otros países de América Latina estalló la crisis de la deuda, que en el caso colombiano llevó a la nacionalización del sector financiero.

Hacia 1991 se convoca a una Asamblea Constituyente y la política se orienta a la reforma del Estado a partir de un proceso de descentralización (Angell, Lowden y Thorp, 2001) con miras a la reducción de pobreza cuyo resultado aún está por verse (véase tabla 2).

Gráfico 27. Colombia.
Fluctuaciones y tendencias: 1960-2010



Fuente: FMI. Elaboración propia

Sin embargo, el gráfico 27 muestra que el despegue del crecimiento ocurre recién en el período 1995-2000, en concordancia con la implementación del Plan Colombiano, concebido en 1999 y prorrogado hasta el presente.

³⁶ Aún vigente, diseñado por Joaquín Vallejo Arbeláez y puesto en vigencia a partir de 1961.

³⁷ Nos referimos a la violencia entre liberales y conservadores, principalmente desde 1948, con el denominado «bogotazo» y el asesinato del dirigente liberal Jorge Eliécer Gaitán.

A pesar de ser un acuerdo estratégico que tiene en la mira el narcotráfico y la guerrilla, indudablemente ha sido un aporte significativo para la economía colombiana.

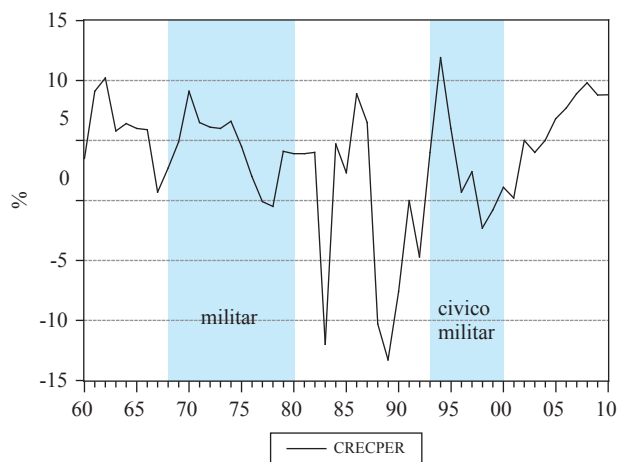
Simultáneamente, durante la presidencia de Álvaro Uribe quien postulara como independiente, se reeditó, en cierta medida, el pacto nacional que se mencionó líneas arriba; no por casualidad las fluctuaciones tienen pendiente positiva en ambos casos³⁸ confirmando la idea que la estabilidad política e institucional es condición necesaria para el desarrollo.

3.4. Perú

En el siguiente gráfico se presenta la situación de nuestro país.

Gráfico 28. Perú.

Variaciones anuales del PBI: 1960-2010



Fuente: FMI. Elaboración propia

La alternancia entre gobiernos civiles y militares se repite con las mismas características de los casos argentino y chileno; se pueden observar que la periodización y la caracterización entre civil y militar, sigue con los criterios utilizados para los casos citados líneas más arriba, argentino y chileno³⁹. Se aprecia marcadamente la crisis de 1982-1983, común en Latinoamérica y la de 1989-1990, que a semejanza de Argentina llevó a la debacle de la política heterodoxa.

La primera de las señaladas, que lamentablemente coincidió en el Perú con el fenómeno del Niño, además de la crisis de la deuda, tema repetitivo en América Latina. Como consecuencia, la apertura de la economía hacia 1980, a través del establecimiento de aranceles máximos por gestión del Ministro Abusada, no tuvo los efectos perseguidos respecto de las expectativas inflacionarias.

A continuación, las políticas heterodoxas del primer período presidencial de Alan García, implicaron un manejo del comercio exterior, no solamente desde el punto de vista arancelario, sino a través de un control de cambios y tipos de cambios múltiples, entre otros instrumentos.

El gráfico 29 muestra la recuperación a partir de 1990-1991 con grandes similitudes respecto (ver gráfico 25) de Chile y también de Colombia a partir del plan homónimo con presencia militar norteamericana. A partir de esta coyuntura, surge nuevamente que la estabilidad político-institucional es fundamental para el desarrollo, aunque deba atravesar por un proceso autoritario y/o de «gobiernos fuertes».

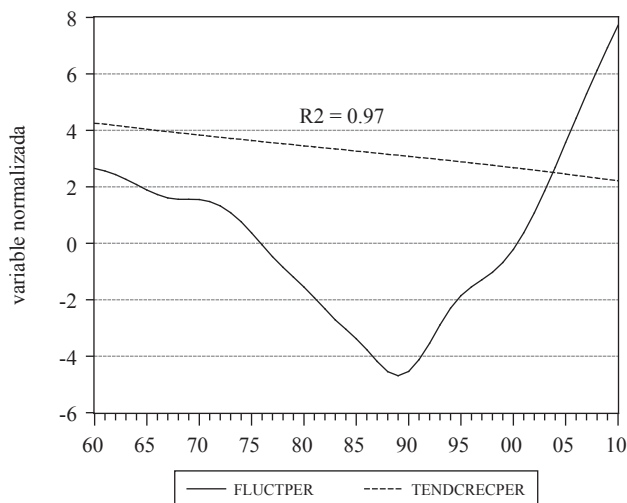
³⁸ Nos referimos al período 1958-1974 y al reciente 1998-2010.

³⁹ Dejando a salvo que la calificación de cívico-militar para el régimen del presidente Fujimori, a partir del autogolpe, obedece a asimilarlo, desde mi nuestra perspectiva, con el golpe de Estado en 1973 del presidente de Uruguay, Juan María Bordaberry y, anteriormente, el régimen de José María Guido en Argentina, después de la deposición del presidente Frondizi en 1962; a partir de ese antecedente, se acuñó el término «bordaberización de la crisis», el mismo que, en nuestra opinión, es aplicable al autogolpe del presidente Fujimori,

Esa queda como la gran pregunta que discutiremos en la sección siguiente.

Gráfico 29. Perú.

Fluctuaciones y tendencias: 1960-2010



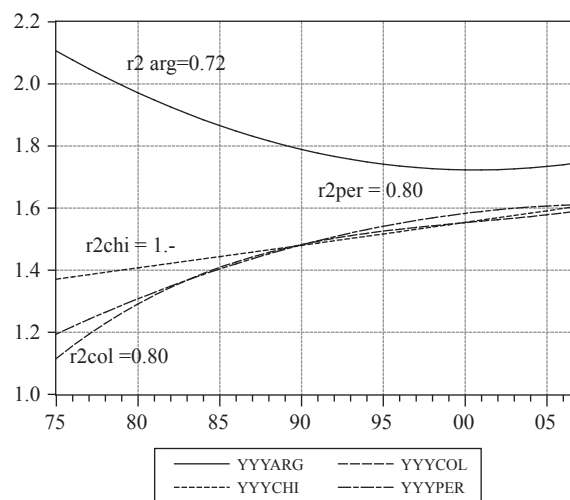
Fuente: FMI. Elaboración propia

4. Reflexiones e hipótesis conclusivas

En primer lugar, para nosotros queda bastante claro, como se muestra en el siguiente gráfico, que la evolución del Perú en el tema de desarrollo y desigualdades ha sido claramente positiva respecto de los otros países de la muestra.

Si tomamos se observa el índice que relaciona la calidad de vida con la distribución del ingreso, el caso argentino se presenta un deterioro de la gestión pública respecto de los modernos conceptos de desarrollo económico, el mismo que puede completarse con los índices de correlación entre el índice ponderado IDH/GINI y la elasticidad temporal entre el crecimiento del PBI y el crecimiento de la población⁴⁰.

Gráfico 30. Tendencias del índice ponderado: IDH/Gini Argentina-Chile-Colombia-Perú: 1975-2007



Fuente: gráfico 3. Elaboración propia

Tabla 7. Índice de correlación. Elasticidad temporal/Índice ponderado

País	ρ
Argentina	-0,93
Chile	0,98
Colombia	-0,61
Perú	0,92

Fuente: FMI. Elaboración propia

Estos coeficientes parecen elocuentes reflejos de las realidades político-institucionales, antes que los «modelos». Resulta incongruente que el alza del ingreso per cápita⁴¹ tenga una correlación negativa con el «índice ponderado» entre el IDH y el GINI, especialmente en el caso argentino donde, contrariamente al caso colombiano, no ha existido una violencia endémica a lo largo del período considerado.

⁴⁰ $\Delta PBI_i / \Delta POB_i$

⁴¹ Medido por la «estabilidad temporal»

Resumiendo:

La «satanización» del mal denominado «modelo neo-liberal» no ha tenido mayor relevancia respecto de la pobreza y calidad de vida.

La apertura comercial, liberalización de la economía y prudencia financiera han tenido resultados positivos.

Por el contrario, la heterodoxia y políticas populistas carecen de sustentabilidad en el largo plazo.

Referencias bibliográficas

- Althusser, Louis y Etienne Balibar (1970). *Para leer el Capital*. México, D. F.: Siglo XXI.
- Angell, Alan, Pamela Lowden y Rosemary Thorp (2001). *Decentralizing Development. The Political Economy of Institutional Change in Colombia and Chile*. Oxford University Press.
- Braudel, Fernand (1950). «Pour une économie historique». *La Revue Economique*, 1(1), mayo, pp. 37-44. París.
- Braudel, Fernand (1958). *Histoire et sciences sociales: la longue durée. Annales. Économies. Sociétés. Civilisations*, 4, 725-753, París.
- Cardoso, Fernando Henrique y Enzo Faletto (1969). *Dependencia y desarrollo en América Latina*. México, D. F.: Siglo XXI.
- Comisión Económica para América Latina y el Caribe (CEPAL) (1949). *Economic Survey for Latin America*. Nueva York: United Nations.
- 1984 *Balance preliminar de la economía latinoamericana*. Santiago: Naciones Unidas.
- 1988 *Balance preliminar de la economía latinoamericana*. Santiago: Naciones Unidas.
- 1993 *Anuario estadístico de América Latina y el Caribe*. Santiago: Naciones Unidas.
- 2001 *Anuario estadístico de América Latina y el Caribe*. Santiago: Naciones Unidas.
- 2005-*Anuario estadístico de América Latina y el Caribe*. 2006 Santiago: Naciones Unidas.
- 2007 *Anuario estadístico de América Latina y el Caribe*. Santiago: Naciones Unidas.
- 2009 *Anuario estadístico de América Latina y el Caribe*. Santiago: Naciones Unidas.
- 2010 *Anuario estadístico de América Latina y el Caribe, 2010*. Recurso electrónico.
- Damill, Mario, José María Fanelli y Roberto Frenkel (1994). *Shock externo y desequilibrio fiscal. La macroeconomía de América Latina en los ochenta. Los casos de Argentina, Bolivia, Brasil, Colombia, Chile y México*. Santiago: CEPAL.
- ERRO, Davide G. (1993). *Resolving the Argentine Paradox. Politics and Development, 1966-1992*. Boulder: Lynne Rienner Publisher.
- Fondo Monetario Internacional (FMI)
- 2000 *International Financial Statistics*. Washington, D. C.: International Monetary Fund. CD-ROM.
- 2002 *International Financial Statistics*. Washington, D. C.: International Monetary Fund. CD-ROM.
- 2008 *International Financial Statistics*. Washington, D. C.: International Monetary Fund. CD-ROM.
- 2010 *International Financial Statistics*. Recurso electrónico.
- Frank, André Gunder (1970). *Capitalismo y subdesarrollo en América Latina*. Buenos Aires: Signo.
- López Restrepo, Andrés (1995). *Las etapas de la liberalización de la economía colombiana*. Santiago: CEPAL.
- Misas, Gabriel (1993). *El papel de las empresas transnacionales en la reestructuración industrial de Colombia: una síntesis*. Santiago: CEPAL.
- Noejovich, Héctor Omar (2006). «La yuxtaposición de sistemas en América Latina y sus consecuencias». *Economía*, vol. XXIX, N° 57-58, junio-diciembre. Lima.
- Noejovich, Héctor Omar (2010). El Consenso de Washington: antes y después. El caso de Argentina y Perú en el período 1990-2008: *Contabilidad y Negocios*, 5(9), 85-94.

- Noejovich, Héctor Omar (2011). Ordoliberalismo ¿alternativa al liberalismo? *Economía*, vol. XXXIV, N° 67, 203-211.
- Noejovich, Héctor Omar y Estela Cristina Salles (2001). El tráfico americano durante el periodo colonial y el escenario político-económico europeo. *Investigaciones Económicas*, LXIII(249). México, D. F.
- Ocampo, José Antonio (1993). *Economía y política en la reforma comercial colombiana*. Santiago: CEPAL.
- Phlips, Louis, Roland Blomme y Carine Vanden Berghe (1981). *Analyse Chronologique*. Louvain-la-Neuve: Cambay.
- Prebisch, Raúl (1981). *Capitalismo periférico. Crisis y transformación*. México, D. F.: Fondo de Cultura Económica.
- Programa de las Naciones Unidas para el Desarrollo (PNUD) (2010). Recurso electrónico.
- Rapaport, Mario (2000). *Historia económica, política y social de la Argentina (1880-2000)*. Buenos Aires: Editorial Macchi.
- Rock, David (1987). *Argentina 1516-1987*. Berkeley: University of California Press.
- ROZAS, Patricio (1992). *Inversión extranjera y empresas transnacionales en la economía de Chile (1974-1989)*. Santiago: CEPAL.
- SEDLAC (2010). Base de datos socioeconómicos para América Latina y el Caribe. Recurso electrónico.
- Sunkel, Osvaldo y Pedro Paz (1979). *El subdesarrollo latinoamericano y la teoría del subdesarrollo*. México, D. F.: Siglo XXI.
- Thorp, Rosemary (1998). *Progress, Poverty and Exclusion*. Nueva York: BID.
- Wallerstein, Immanuel (1979). *El sistema económico mundial*. México, D. F.: Siglo XXI.
- Weber, Max (1964). *Economía y sociedad*. México, D. F.: Fondo de Cultura [1922] Económica, pp. 242-246.
- World Institute for Development Economic Research. United Nations University (WIDER) (2000). Recurso electrónico.
- World Bank (2008). *World Development Indicators 2008*. Washington, D. C.: The World Bank.

Fecha de recepción: 21 de enero de 2012

Fecha de aceptación: 22 de mayo de 2012

Correspondencia: hnoejov@pucp.edu.pe

ANEXO

Criterio de interpolación

Sea at = al dato a en el período t

El problema es:

La serie de datos varía de t_0 a t_n , pero contiene un intervalo desconocido entre t_m y t_n , donde debemos completar a t_s datos, tal que $n=m+s+1$

Luego,

$\{at_0, at_1, at_2, at_3, \dots, at_m, \dots, at_s, at_n, at_{n+1}, at_{n+2}, \dots, at_z\}$

A los efectos de la interpolación calculamos:

$$r = [(at_n / at_m) - 1]^{1/(n-m)}$$

Siendo,

$$at_{m+1} = at_m (1+r)$$

$$at_{m+2} = at_{m+1} (1+r)$$

.....

$$at_{m+s} = at_{m+s-1} (1+r)$$

Criterios sobre las series cronológicas

Las series cronológicas se definen por cuatro componentes:

$$T_t = \text{tendencia}$$

$$C_t = \text{fluctuaciones}$$

$$S_t = \text{estacionalidad}$$

$$E_t = \text{perturbaciones accidentales}$$

Simbólicamente:

$$Y_t = f(T_t; C_t; S_t; E_t)$$

Respecto de la relación entre los componentes de la serie se pueden asumir dos hipótesis (ver Philips y otros, 1981: 75 y ss.):

- Que es *aditiva*. Los componentes de la serie son independientes.
- Que es *multiplicativa*. Los componentes de la serie son independientes.

En este caso, se ha asumido la hipótesis (a), toda vez que las cifras están siendo utilizadas con fines descriptivos para incorporarlas en un discurso sistémico.

Para simplificar, dado que solamente se ha trabajado sobre la base de datos anuales y no han existido *perturbaciones accidentales*, se estima

$$Y_t = f(T_t; C_t)$$

De donde suavizando la serie con medias móviles (MA = 5), se obtiene

$$T_t = c + at + at^2 + at^3$$

Luego se estima

$$C_t = Y_t - T_t$$

Variable que se grafica utilizando el filtro Hodrick-Prescott, en tanto que el coeficiente R^2 al estimar T_t indicaría el grado de estabilidad de los comportamientos a lo largo del tiempo.