

Paul Ernesto Pinedo Calle y Erick Lopez Berrospi

¿Cómo a través del diseño de empaque se puede reducir el uso de plástico en los empaques de postres y turrónes de la empresa Miski Tanta?

(resumen - abstract)

El presente trabajo tiene como principal objetivo el de desarrollar un sistema de empaque alimentario a través del Diseño Tridimensional, que permita una buena experiencia al usuario al momento de realizar una compra de uno de los productos de las empresas que conforman la Feria Campesina ubicada en el distrito de Magdalena. Se propuso elaborar un empaque eco-amigable que busque solucionar el uso excesivo y contaminante del plástico dentro de sus instalaciones con la finalidad de beneficiar a los compradores como a los vendedores. Para ello, se realizó una investigación previa a todas las empresas de la feria, así como de la gran diversidad de productos orgánicos alimenticios de comercialización minorista que esta vende. En total, dentro de la feria existen 65 empresas y una gran variedad de productos como frutas, verduras, cereales, hierbas, panes, lácteos, entre otros, de lo cual se decidió trabajar con la empresa Miski Tanta que es una empresa dedicada a la elaboración y producción de panes y postres. Dentro de su catálogo se puede encontrar más de 15 variedades de panes y más de 10 postres entre turrónes, chifones, entre otros. Todos los productos emplean la misma bolsa de pan para ser transportados. El objetivo de la investigación es diseñar un empaque óptimo para transportar la variedad de postres y sobre todo el del turrón, el cual viene acompañado de un empaque de plástico, para que ya no se emplee la bolsa de pan. Para desarrollar el presente trabajo se realizó un trabajo de observación e investigación al puesto de la empresa. Se realizó una entrevista al dueño del local - para conocer la misión, visión, metas, entre otros - y a diversos compradores con el objetivo de saber cómo es la interacción entre vendedores y usuarios al momento de entregar el producto a comprar y el de conocer la experiencia del cliente al momento de realizar una compra.

(palabras claves.)

- *Diseño de empaque, postres, bolsas de plásticos, empaque eco-amigable, packaging*

(introducción.)

Problema de la investigación

El plástico que se utiliza en los empaques de postres afecta la imagen de empresa eco-amigable de Miski Tanta.

Problema específico

La falta de un empaque eco-amigable para las variedades de los postres y turrónes de Miski Tanta genera una mala experiencia en los clientes al momento de querer transportar de manera correcta los mencionados productos.

Descripción del problema

Al momento que el cliente realiza una compra de cualquier variedad de panes los vendedores se lo entregan en una bolsa de papel. La cantidad de bolsas depende siempre de la cantidad de panes que se compre. Una bolsa puede contener un pan grande (guagua) o varios panes pequeños. Al momento que el consumidor realiza una compra de algún postre (pionono, queque, etc.) o de alguna variedad de turrónes, los vendedores siempre lo entregan en la misma bolsa de papel que se entrega al momento de comprar panes.

En adición, cuando se compra el turrón, este viene dentro de un contenedor de plástico. Se puede decir que la empresa no ha desarrollado un correcto empaque específico para los postres ya que ellos tiene una gran variedad de estos por lo que dificulta hacer un empaque para cada uno ya que podría costar mucho y se debería realizar muchos empaques para cada postre en particular.

•Pregunta de investigación

¿Cómo a través del diseño de un empaque eco-amigable, para la gran variedad

de postres y turrónes que la empresa Miski Tanta produce, se puede mejorar la experiencia de los clientes al momento de querer transportar de manera correcta esa variedad de productos?

•Objetivos de la investigación

Desarrollar y diseñar un empaque eco-amigable para eliminar el uso del plástico en la empresa Miski Tanta y de esta forma fortalecer su imagen eco-amigable.

•Objetivos específicos

Indagar sobre la importancia y beneficio de los empaques eco-amigables para productos alimenticios.

Investigar formas correctas de transportar y proteger los postres y turrónes.

•Hipótesis

El empaque eco-amigable diseñado para la empresa Miski Tanta va a generar un transporte adecuado de la variedad de postres y turrónes que ofrece la marca, de esta forma se va a eliminar el uso de plástico para su conservación y transporte.

•Justificación

Originalidad: Se va a desarrollar un empaque original a base de la unidad gráfica que la empresa Miski Tanta emplea. Asimismo, este empaque se debe adaptar a los productos que la empresa ofrece, teniendo como base la forma del turrón, rectangular.

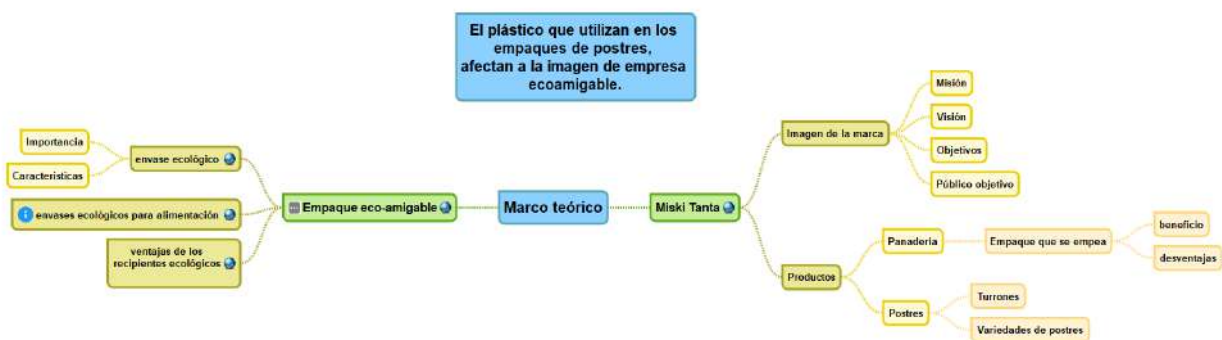
Relevancia: El trabajo a desarrollar servirá para señalar la importancia de emplear un material eco-amigable en productos alimenticios con la finalidad de reducir el uso de plástico dentro de sus instalaciones.

Interés: el interés que se presenta para desarrollar la investigación y el diseño del empaque es el de generar una buena experiencia a los clientes al momento de comprar un producto de Miski Tanta. Diseñar un empaque que reduzca los índices de contaminación de uso de plástico para generar menos contaminación.

Factibilidad: El trabajo a desarrollar será factible ya que se realizará testeos constantes con los clientes de la Miski Tanta al igual que una comunicación constante con los dueños de la empresa para conocer el avance del empaque a desarrollar y para que este cumpla con las expectativas que se tenga.

Antecedentes

Mapa conceptual del marco teórico



Marco teórico

1. Empaque eco-amigable

a) Envase eco-amigable

El término “eco” hace referencia a la ecología. Asimismo, el término eco hace referencia a las prácticas que tienen como finalidad principal la de cuidar y preservar el medio ambiente. Es por ello que, en estos días, es muy importante generar empaques “eco-amigables” o también conocidos como biodegradables con la finalidad de solucionar los temas de contaminación ambiental.

Soluciones Packaging (2017) en su informe titulado: “Envases biodegradables para alimentos: empecemos a cuidar el

medio ambiente” menciona que los envases biodegradable “son aquellos que se descomponen gracias a agentes biológicos”.

Por ende, va a generar un empaque “eco-amigable” para productos alimenticios con la finalidad de conservar de manera óptima los productos y el de generar un producto no contaminante para el medio ambiente ya que, hoy en día, la preocupación por este es fundamental en las vidas de los seres humanos.

Importancia de los empaques eco-amigables

La importancia de generar empaques “eco-amigables” es la de generar acciones sostenibles para garantizar el bien-

estar del medio ambiente, transmitir un mensaje ecológico responsable. En un informe elaborado por GS1 México (2018) en “Los empaques ecológicos marcan tendencia” mencionan que un empaque eco-amigable no solo es beneficioso para el medio ambiente sino también lo es para las empresas que lo emplean. Por ejemplo, una empresa que utiliza empaques eco-amigables para contener o transportar un producto genera una identidad positiva en la sociedad ya que es una empresa que se preocupa por el bienestar de la sociedad así como del medio ambiente “puede ser un argumento de venta muy efectivo entre las nuevas generaciones de consumidores conscientes de los temas ambientales”. GS1 Mexico (2018).

Aparte del bienestar al medio ambiente, Colprinter (2019) menciona la importancia y los beneficios que traen consigo los empaques “eco-amigables” para las empresas que lo utilizan. Trae consigo una conciencia sobre el bienestar del medio ambiente, las convierte en empresas eco-amigables. Asimismo, favorece la reputación de estas empresas al transmitir un mensaje de consumo responsable y que los consumidores también participen de este cuidado. Las empresas, al momento de usar empaques eco-amigables en sus instalaciones, comunican un mensaje de sostenibilidad ambiental lo que generará un buen posicionamiento en la sociedad. También, favorece en una correcta logística en la empresa y una distribución óptima para los empaques ya que se emplea un menor gramaje lo que origina que sean más fáciles de organizarlos y que sean de un costo menor, óptimo para la empresa. Finalmente, presentan un diseño innovador y de calidad, lo que genera un buen almacena-

miento y un adecuado transporte de los productos. Muchos de estos empaques “eco-amigables” presentan un diseño personalizado que incita al cuidado y bienestar del medio ambiente.

Características y principales materiales de los empaques eco-amigables

Una de las principales características de los empaques “eco-amigables” es que se degradan rápidamente, son fáciles de reciclar y no se convierten en objetos contaminantes para el medio ambiente, como lo es el plástico el cual se demora muchos años en degradarse.

Entre los principales materiales con los que están hechos estos empaques y como los menciona GS1 México (2018) son el cartón, fibras vegetales y PLA también conocido como ácido poliláctico. Entre los principales materiales que cuidan el medio ambiente, según Colprinter (2019) se encuentran las bolsas fabricadas con fibras de tela, que son biodegradables y reusables - son resistentes, aptas para transportar variedad de cosas y son lavables-. También, se encuentra el cartón corrugado, óptimo para el transporte y preservación de los alimentos. Asimismo, Rody (2017) menciona que el vidrio y el papel son materiales eco-amigables.

El vidrio es un material que puede ser reusable y genera una presentación más confiable y elegante, es por ello que la inversión al momento de usar este material puede ser alta. En adición, también se encuentran las bolsas de papel. A diferencia de las cajas de cartón o de las bolsas de tela, las bolsas de papel no son tan resistentes para transportar una gran cantidad de productos y su uso está bien limitado para objetos no tan pesados. No

obstante, da una imagen muy artesanal lo que genera que sea apreciada por los consumidores.

Entonces se puede decir que la característica principal de los empaques eco-amigables es la de no requerir de mucha energía ni materias primas al momento de fabricarse lo que va a generar una tendencia en utilizar materiales que son reciclables y biodegradables.

b) Importancia de los empaques eco-amigables para la alimentación

Las empresas que ofrecen productos alimenticios al mercado emplean diversos empaques para poder proteger, conservar y transportar de manera correcta los diversos productos alimenticios que producen. No obstante, esta no debe de ser su única función. Los empaques alimenticios vienen acompañados de la imagen de la marca - su logotipo, el cual refleja la identidad de la empresa-. Es por ello, que si las empresas producen empaques no eco-amigables estarían afectando la imagen de marca que estos presentan por el simple hecho de generar materiales (empaques) contaminantes hacia el medio ambiente. ARAPACK (2018) menciona que los empaques no solo acompañan al producto alimenticio sino también acompañan a la marca. Si una empresa emplea empaques eco-amigables esta tendrá una mejor aprobación a diferencia de otras empresas que no la utilicen ya que los consumidores son cada vez más exigentes con respecto a temas de "sostenibilidad y el cuidado de su salud a través de los alimentos", según menciona ARAPACK en su informe. Esta nueva exigencia que los consumidores exigen para los empaques de alimentación genera que las empresas que se encuentren en el rubro de la alimentación produzcan

empaques ecológicos para transportar los productos alimenticios con el objetivo que estos puedan ser reutilizables y que sean fácil de reciclar.

c) Principales materiales de los empaques eco-amigables para la alimentación

Los alimentos al ser muy delicados se dañan con mucha facilidad, es ahí donde se encuentra la función primordial de los empaques: velar por el correcto cuidado de los productos alimenticios. Asimismo, los empaques alimenticios también deben asegurar una correcta conservación de los alimentos con el objetivo de que estos lleguen en buen estado. Se debe emplear un material que proteja y conserve al producto cuando este se transporte para evitar que el material a usarse en el empaque altere al producto. Por ejemplo, el material debe evitar la deshidratación, la oxidación o generar algún maltrato al producto. Un correcto empaque eco-amigable para productos alimenticios debe de ser amplio, para que los alimentos estén frescos, sea fácil de transportar y pueda ser reusable.

Poweb (2018) y Gimferrer (2012) mencionan los principales materiales que generan un correcto almacenamiento y conservación para los productos alimenticios. En primer lugar, se tiene al vidrio, el cual es 100% reciclable. Este material es apto para almacenar alimentos de despensa (harinas, pastas, galletas, etc.). Este material es muy higiénico, reusable y no interfiere en darle un sabor diferente a los alimentos o bebidas. Énfasis (2009) menciona que este material evita el traspaso del oxígeno o del gas carbónico lo que genera que los productos alimenticios no puedan cambiar de sabor ni de color. En segundo lugar se tiene al cartón que al igual que el vidrio es reci-

clable. Este material suele ser más empleado en empresas de comida rápida ya que es muy accesible y económico, asimismo, fácil de transportar. El Instituto para la Investigación de Energía y Medio Ambiente (IFEU) (N/A) menciona que el cartón es el material más amigable con el medio ambiente y el óptimo para ser empleado en empaques alimenticios. Finalmente, se menciona una serie de envases biodegradables óptimos para el almacenamiento y conservación de los alimentos. Por un lado se tiene al “bioware” es un material parecido al plástico y elaborado de partículas procedentes del maíz. Está hecho para conservar ensaladas y sopas ya preparadas y listas para consumir. Por otro lado, se tiene a los “envases PET” que son empaques de politereftalato, un tipo de plástico que es si reciclable. Este envase permite una correcta conservación de los alimentos en cuanto a su sabor y aroma, muy eficaz para que el oxígeno no entre en el envase. Finalmente, se tiene al “biota” el cual se produce con derivado del maíz y sirve para almacenar y transportar el agua.

2. Misky Tanta

a) Imagen de marca

Miski Tanta es una empresa dedicada a la elaboración y producción de panes y postres. La empresa posee dos puestos de panadería ubicados en el distrito de San Martín de Porres. Asimismo, se presentan en diversas ferias universitarias (PUCP, ULima, UP, ETC.) y se encuentran ubicados todos los domingos, desde hace 6 años, en la Feria Campesina en el distrito de Magdalena. Fue creada por el empresario Tomás Bances hace 11 años como una empresa familiar. Dentro de su catálogo se puede encontrar más de 15 variedades de panes y más de 10 varie-

dades de postres entre turrone, chifones, entre otros.

Misión: Todos los productos de Miski Tanta se caracterizan por ser artesanales y saludables; es por ello que la misión de Miski Tanta (2019) es “como empresa poder llevar a las familias peruanas un alimento saludable con el que se pueda compartir en familia.”

Visión: La visión principal de Miski Tanta (2019) es de promover la producción de panadería con insumos y productos peruanos que sean artesanos y saludables.

Objetivos: Su objetivo como empresa es el de diferenciarse del resto de panaderías por ofrecer productos con rellenos naturales como las semillas, granos, tubérculos, frutos secos. Dichas características en sus productos ha generado una gran diferencia con el resto de panaderías artesanales, obteniendo así un público fiel a sus productos. Asimismo, un objetivo de la empresa es mostrar los ingredientes de sus productos al público para que ellos estén informados sobre el proceso de fabricación de los panes y postres.

Público objetivo: La empresa presenta 3 diferentes públicos objetivos para sus líneas de productos.

Clientes fijo: los que siempre van a sus dos locales en San Martín de Porres y que conocen sus productos. Personas entre 25 a 70 años.

Clientes universitarios: Gente que asiste a las ferias universitarias y en donde la empresa presenta un puesto. Un caso es el de la feria de libro de la PUCP en donde tiene un puesto y llegan un público de estudiantes como de profesorado. Personas entre 17 a 70 años.

Clientes que asisten a la feria. En esta rama existen dos públicos diferentes. El público cautivo que son los que siempre compran en la feria y conocen los productos y los nuevos clientes que son transeúntes que asisten a la feria cada domingo y que recién van a conocer los productos. Personas de todas las edades.

Diseño corporativo: La empresa presenta un diseño corporativo, el cual se emplea en toda la parte gráfica (papeles, banners, empaques, etc.). En cuanto a los empaques, tienen dos empaques distintos: una bolsa de papel y empaques que se emplean para las tortas. Dentro de los diseños de los empaques para tortas siempre agregan los ingredientes e información de los insumos.

b) Productos

Como se mencionó anteriormente, la empresa presenta más de 15 diferentes panes y más de 10 variedades de postres entre turrone, chifone, entre otros. Al presentar un gran catálogo de productos, genera que muchos de estos no presenten un adecuado empaque para su transporte. Muchos de estos casos se ven reflejados al momento de comprar un postre, ya que los panes se transportan de manera práctica en las bolsas de papel.

Panadería: La empresa presenta más de 15 panes los cuales se transportan y almacenan de manera correcta en una bolsa de papel. En un trabajo de investigación realizado en la feria de Magdalena donde se vio la interacción entre los vendedores y los clientes al momento de comprar panes se concluyó: Al momento que el cliente realiza una compra de cualquier variedad de panes los vendedores se lo entregan en una bolsa de papel. La

cantidad de bolsas depende siempre de la cantidad de panes que se compre. Una bolsa puede contener un pan grande (guagua) o varios panes pequeños.

Beneficio de las bolsas de papel para transportar los panes: La bolsa cumple con un correcto almacenamiento para los panes, ya que estos son productos livianos y se pueden almacenar en cantidades. Asimismo, es fácil de transportar el producto sin que este se vea perjudicado.

Postres: La empresa presenta más de 10 diversos postres, los cuales no presentan un empaque adecuado para transportarlo. En adición, los turrone se almacenan en envases de plástico. En un trabajo de investigación realizado en la feria de Magdalena donde se vio la interacción entre los vendedores y los clientes al momento de comprar diversos postres se concluyó: Al momento que el consumidor realiza una compra de algún postre (pionono, queque, etc.) o de alguna variedad de turrone, los vendedores siempre lo entregan en la misma bolsa de papel que se entrega al momento de comprar panes. Un caso particular ocurre con el turrón el cual viene acompañado de un envase de plástico para conservarlo de manera correcta y emplea un envase secundario, la bolsa de papel, para transportarlo. El envase de plástico genera cierto índice de contaminación y no cumple con los estándares ecoamigables que se pretende seguir en el presente trabajo de investigación.

Desventaja de no tener un empaque para transportar los postres y turrone
Como ya se conoce, los postres al momento de realizar la compra se entregan en bolsas de papel y en muchos casos, los usuarios compran más de un mismo

postre y estos se entregan en la misma bolsa de papel. Esta medida genera que el postre se dañe al momento de transportarlo por una falta de resistencia de la bolsa, por la inestabilidad. Asimismo, la bolsa, al ser muy delgada y poco protectora, genera que el postre sea vulnerable ante cualquier daño externo y termina por destruirse. El caso del turrón es más particular pues se emplean 2 empaques diferentes para transportarlo. El primer empaque es una caja de plástico que recubre todo el turrón y el segundo es una bolsa de papel la cual almacena la caja de plástico con el turrón en su interior. Esta acción es incómoda para el usuario que compra el producto pues la caja de plástico tiene una forma de reposo horizontal mientras que las bolsas de papel, por el tipo de agarre, se mantienen siempre en vertical lo cual hace que el usuario deba llevar con mayor cuidado esta bolsa pues es más difícil de transportar y en muchos casos el producto no llega en óptimas condiciones pues al estar en posición vertical se termina dañando el turrón. Asimismo, la bolsa en la que se transporta no es la más adecuada, ya que al ser una bolsa genérica no diferencia al producto del resto de categorías de productos que posee la empresa, en este caso los panes y los postres.

Metodología de la investigación

El presente trabajo se llevó a cabo con el método del doble diamante el cual se dividió en dos partes: la parte de la observación, investigación del cliente, problema encontrado, entrevistas, etc., mientras que la segunda etapa consistió en el desarrollo del prototipo para solucionar el problema encontrado.

En la primera parte de la investigación se realizó la investigación de todas las empresas de la feria campesina, así como de la gran diversidad de productos orgánicos alimenticios de comercialización minoristas que está vendiendo. En total se registraron 65 posibles clientes dentro de la feria y una gran variedad de productos como frutas, verduras, cereales, hierbas, panes, lácteos, entre otros, de la cual se decidió trabajar con la empresa Miski Tanta.

Dentro del trabajo de observación e investigación al puesto de la empresa se realizó una serie de entrevistas al dueño del local - para conocer la misión, visión, metas, entre otros - y a diversos compradores con el objetivo de saber cómo es la interacción entre vendedores y usuarios al momento de entregar el producto a comprar y el de conocer la experiencia del cliente al momento de realizar una compra. Entre las conclusiones que se obtuvieron, se resaltan las siguientes:

Sobre la empresa

1. Están ubicados todos los domingos, desde hace 6 años, Feria Campesina.
2. La empresa posee dos puestos de panaderías ubicados en el distrito de San Martín de Porres.
3. Se presentan en ferias universitarias (PUCP, U Lima, UP, ETC.)

Diseño

1. La empresa presenta un diseño corporativo, el cual se emplea en toda la parte gráfica (papeles, banners, empaques, etc.)
2. En cuanto a los empaques, tienen dos empaques distintos: una bolsa de papel y empaques que se emplea para las tortas.
3. Dentro de los diseños de los empaques para tortas siempre agregan los ingredientes e información de los insumos.

Sobre la interacción cliente - vendedor al momento de realizar una compra:

1. Al momento que el cliente realiza una compra de cualquier variedad de panes los vendedores se lo entregan en una bolsa de papel. La cantidad de bolsas depende siempre de la cantidad de panes que se compre.
2. Al momento que el consumidor realiza una compra de algún postre (pionono, queque, etc) o de alguna variedad de turrone, los vendedores siempre lo entregan en la misma bolsa de papel que se entrega al momento de comprar panes. En adición, cuando se compra el turrón, este viene dentro de un contenedor de plástico.

Aporte de la investigación

La segunda parte de la investigación consistió en la realización de la prótesis del empaque y la validación del producto en la feria. El empaque a desarrollarse debe ser un empaque eco-amigable que busque solucionar el uso excesivo y contaminante del plástico dentro de las instalaciones de Miski Tanta con la finalidad de beneficiar a los compradores como a los vendedores.

Para ello, en esta etapa se realizó una serie de visitas al cliente para mostrar y validar las prótesis del empaque para los postres y donde nos dieron estos resultados:

Resultado - propuesta de empaque:

El 10 de noviembre se realizó el proceso de validación de una primera propuesta de empaque para la empresa Miski Tanta.

El objetivo de dicha investigación fue el de exponer los primeros resultados de la propuesta de empaque a entregarse. Este consistió en la elaboración de un empaque para turrone, el cual también sirva para almacenar y transportar variedades de postres. Se entrevistaron a clientes de la panadería y a nuevos clientes. Asimismo, a los mismos vendedores de la empresa y a otras empresas alimenticias que son parte de la Feria Campesina y en donde se realizó entrevistas, se grabó videos, audios y registros fotográficos.

1. Clientes de la Feria Campesina: 6
2. Vendedores de la empresa "Miski tanta": 1
3. Otros vendedores de la Feria: 2



Empaque: A



Empaque: B



Empaque: C

Entrevista 1

Señora de 32 años

Clienta de la feria y de Miski Tanta

Le gustó el empaque: A Y C

Del empaque A le gustó porque es amplio y puede almacenar una gran variedad de productos. Del empaque C, le gustó su practicabilidad para almacenar los productos y el fácil uso de transportarlo como una lonchera.

Entrevista 2

Señor 60 años

Cliente de la feria

Le gustó el empaque: A Y B

Del empaque A le gustó la idea de lo amplio que es y que lo puede emplear para transportar variedades de cosas. Le resultó fácil de abrir. Del empaque B, le gustó la idea de tener separadores para cuidar los productos; el tamaño un poco lo agrandaría como el del empaque A.

Entrevista 3

Señorita 27 años - vecina cercana a la feria

Cliente de Miski Tanta

Le gustó el empaque: A

Le gustó el diseño y la seguridad al momento de transportar los productos. El almacenamiento es muy amplio y le permite poder poner diversas cosas. Le resultó fácil de abrir el empaque. Asimismo, puso sus productos dentro de este para probar la resistencia del empaque.

Entrevista 4

Señoras de 45 y 42 años- vecinas de la feria

Cliente de Miski Tanta

Le gustó el empaque: A y el C

Le gustó el diseño del empaque A ya que es muy amplio y las asas le aseguraban resistencia al momento de transportar los productos. El empaque C, le gustó la

forma del diseño y como los separadores le permitirán separar diferentes productos. Las asas del empaque no le generaban seguridad.

Entrevista 5

Vendedores (empleados) de Miski Tanta

Le gustó el empaque: A y el B

Dentro del empaque A le gustó el tamaño que este poseía ya que le permitía poder almacenar una mayor cantidad de productos. Muchos clientes llevan diferentes postres que vienen en diferentes tamaños y formas. Dicho empaque al ser grande le permite almacenar una mayor cantidad. El empaque B, le gustó los almacenamientos que este poseía y la practicabilidad de poder llevar los productos. Le gustó el empaque C Y B solo que a ambos le aumentaría el tamaño y reforzaría las asas.

Entrevista 6

Señores vendedores de picarones.

Otra empresa dentro de la Feria Campesina

Le gustó el empaque: B y el C

Ambos diseños le gustaron, ya que le permitían poder transportar de forma segura su producto (picarones). Agrandar un poco el tamaño para poder almacenar mayor cantidad de productos.

Luego de la entrevista para la validación de las 3 prótesis se decidió trabajar con el empaque A, ya que este empaque permite un mejor almacenamiento de los productos, para ello, se le acompañó la gráfica de la empresa y los colores predominantes de esta.

Resultados y conclusiones

Una vez culminada la prótesis final, se llevó donde el dueño de la empresa para hacer la implementación del producto, los resultados fueron los siguientes: El domingo 8 de diciembre, se efectuó la implementación al cliente sobre la prótesis final de la caja junto con los productos. El cliente mencionó que le gustó el empaque ya que permite distribuir, conservar y transportar de manera correcta los productos.

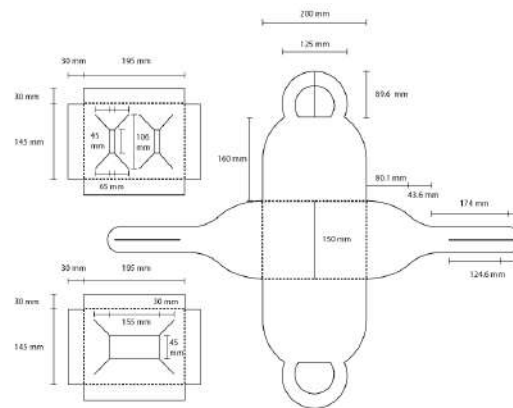
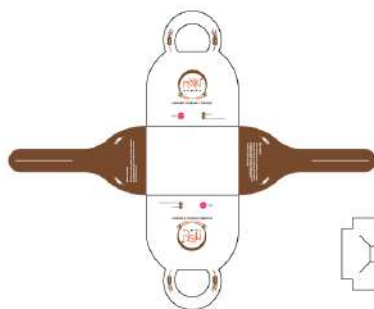
Como conclusión final del trabajo de investigación, se puede indicar que un ade-

cuado diseño de empaque eco-amigable para productos alimenticios, y en general, es importante para evitar el uso de productos contaminantes al medio ambiente. Asimismo, realizar un empaque para transportar, proteger y conservar un producto alimenticio debe seguir una serie de pasos para poder efectuarse, desde realizar unas series de entrevistas al trabajo de campo para encontrar la problemática, entrevistar a los clientes, analizar el producto, entre otros. Pasos que son muy importantes para hacer las primeras ideas, la prótesis del producto a desarrollarse para luego hacer la validación del empaque, junto al producto.



DISEÑO DE EMPAQUE ECOAMIGABLE

Diseño de empaque para postres
solucionar el correcto transporte y cuidado de los postres de la marca Miski Tanta



Gama cromática del Logotipo y otras propuestas de color

C15	R110
M66	G79
Y28	B41
C25	B10
C0	R207
M75	G83
Y25	B62
C0	
C2	B246
M88	G71
Y48	B100

Leyenda

Datos generales del empaque:
 Dimensiones generales armado:
 145 x 30 x 250 (h/lev) mm
 Dimensiones generales desplegado:
 500 x 435 mm
Materiales:
 Cartulina 350 estarcada
 Reverso café
 CalBec 18

Leyenda de líneas:
 — Línea de corte
 - - - Línea de doblado
 Línea de desajuste
 □ Área de encajado

FERIA CAMPESINA AV. BRASIL Concepto del Proyecto

DESCRIPCIÓN DEL CAMPO:
 Productos distribuidos en envases de plásticos. Falta en el empaque para almacenar y transportar los postres.

DESCRIPCIÓN DE LA MARCA ESCOGIDA:
 Miski Tanta es una empresa dedicada a la elaboración y producción de panes y postres. La empresa posee dos puestos de panaderías ubicados en el distrito de San Martín de Porres. Asimismo, se presentan en diversas ferias universitarias (PUCP, ULima, UP, ETC.) y se encuentran ubicados todos los domingos, desde hace 6 años, en la Feria Campesina en el distrito de Magdalena. Creado por el empresario Tomás Bances hace 11 años como una empresa familiar. Dentro de su catálogo se puede encontrar más de 15 diferentes variedades de panes y más de 10 variedades de postres entre: turrónes, chifones, entre otros.



Feria Campesina

(referencias.)

Características de los envases ecológicos para alimentación - Arapack. (n.d.). Retrieved December 17, 2019, from <https://www.arapack.com/caracteristicas-envases-ecologicos-alimentacion/>

Conozca las ventajas de utilizar empaques ecologicos. (n.d.). Retrieved December 17, 2019, from <https://www.colprinter.com/Ventajas-de-loempaques-personalizados-ecologicos>

Envases biodegradables para alimentos | Consumer. (n.d.). Retrieved December 17, 2019, from <https://www.consumer.es/seguridad-alimentaria/envases-biodegradables-para-alimentos.html>

Envases biodegradables para alimentos. Cuidemos la naturaleza. (n.d.). Retrieved December 17, 2019, from <http://solucionespackaging.com/envases-biodegradables-para-alimentos/>

Envases ecológicos libres de plástico para la cocina. - Ecológico y sostenible. (n.d.). Retrieved December 17, 2019, from <https://www.ecologicosostenible.com/envases-ecologicos-libres-de-plastico-para-la-cocina/>

Estudio indica que el cartón es el material de envasado más ecológico. (n.d.). Retrieved December 17, 2019, from <http://www.packaging.enfasis.com/notas/14408-estudio-indica-que-el-carton-es-el-material-ensado-mas-ecologico>

Los empaques ecológicos marcan tendencia. (n.d.). Retrieved December 17, 2019, from <https://blog.gs1mexico.org/los-empaques-sustentables-marcan-tendencia>

Packaging Ecológico: 4 Materiales para Hacer Empaques “Verdes”. (n.d.). Retrieved December 17, 2019, from <http://tendenciascreativas.com.ar/packaging-ecologico-4-materiales-para-hacer-empaques-verdes/>

Ventajas del envase de vidrio. (n.d.). Retrieved December 17, 2019, from <http://www.packaging.enfasis.com/articulos/12978-ventajas-del-envase-vidrio>