

EL MOVIMIENTO HUMANO EN LAS LAMINAS PROYECTIVAS:  
UNA APORTACION A LA III DEL TEST DE RORSCHACH<sup>1</sup>

Fernando Jiménez Gomez  
Raúl de Diego Vallejo  
Guadalupe Sánchez Crespo

---

El presente artículo pretende analizar las interpretaciones de Movimiento Humano (M) que se perciben en la Lámina III del test de Rorschach y en las "Láminas Proyectivas". En este sentido las Láminas Proyectivas del Dr. Rodríguez Isidoro constituyen una de las medidas más efectivas para discriminar y analizar la actividad mental expresada con las interpretaciones de movimiento cuando éste aparece en la Lámina III de Rorschach.

Los autores han elaborado un diseño con una muestra de 300 sujetos aleatoriamente elegidos. Se llevó a cabo un estudio con dos grupos de sujetos, 150 adolescentes y 150 adultos, sin evidencia de características patológicas. Se han obtenido las diferentes medidas del movimiento humano en las láminas de Rorschach y en las Proyectivas.

Comparando los resultados muestran algunas diferencias significativas en los contenidos humanos con movimiento. Se encontraron sistemáticamente diferencias en las respuestas "M" tanto en Rorschach como en las Láminas Proyectivas I y II.

This paper analyzes the interpretation of human movement (M) that appear in the III Rorschach Inkblot and the Projectives Inkblots. In this sense the Projectives Inkblots of Dr. Rodrigues Isidoro are one of the most effective measures to discriminate and analyze the mental activity related to movement that appears in the III Rorschach Inkblot.

A comparative study of two groups of subjects (150 adolescents and 150 adults), without pathological evidence, was carried out. Measures of human movement on the Rorschach Inkblot Test and the Projectives Inkblots were obtained.

Comparison of results showed some significant differences in the human contents with movement. Differences were systematically in the M answers in the Rorschach and in the Projectives Inkblots.

---

1 Este artículo fue presentado en el XI Simposio Nacional de la Sociedad Española del Rorschach y Métodos Proyectivos (S.E.R.Y.M.P.), celebrado en Barcelona en Diciembre del 89.



## Introducción

Posiblemente, por su ineludible importancia, sea el Movimiento Humano el que haya suscitado mayor número de investigaciones de todos los Determinantes Rorschach. Quizás la problemática más incidente en la investigación de este Movimiento se encuentre en los distintos tipos de respuestas que incluye esta categoría.

Hermann Rorschach (1921) sugirió que este tipo de respuestas implicaban una cierta "internalización". Los sujetos considerados como "introversivos" denotaban un aumento de interpretaciones de Movimiento y de alguna manera manifiesta la experiencia interior deliberada de un modo afectivamente adaptativo.

Otros autores como Beck (1945, 1967), Klopfer (1954) y Hertz (1951), siguiendo básicamente el postulado de Rorschach, han sugerido diversas matizaciones enmarcadas en el ámbito de la relación funcional de la propia fantasía del sujeto y de sus relaciones externas hacia la realidad.

Nuestro estudio se ha centrado en las Láminas Proyectivas debido a que éstas presentan una gran incidencia en este tipo de respuestas. En otros estudios sobre estas láminas (Jiménez Gómez, F., 1984) se ha podido comprobar la aportación complementaria que supone para el Psicodiagnóstico de Rorschach este tipo de interpretaciones ofrecidas por las Láminas Proyectivas. Nos hemos servido de la Lámina III de Rorschach para realizar un estudio comparativo.

## I. Metodología

### I.. *Hipótesis:*

Nuestro planteamiento hipotético descansa en la base estadística de los hallazgos encontrados al comparar las Láminas Proyectivas con la Lámina III de Psicodiagnóstico de Rorschach. La hipótesis planteada es la siguiente:

"Si las láminas Proyectivas presentan una incidencia notable de interpretaciones de Movimiento Humano, estas láminas poseerán algunas características que pueden ser aportadas al Psicodiagnóstico de Rorschach."

Para llevar a cabo este planteamiento recurrimos a la Lámina III del Rorschach, como la más representativa, de las diez láminas, del Movimiento Humano, para establecer un estudio comparativo con cada una de las Láminas Proyectivas.

### *1.2. Análisis de la muestra*

La muestra, de un total de 300 sujetos, fue obtenida, en un estudio de tipo transversal, al azar, en dos grupos: adolescentes y adultos.

Los 150 adolescentes que componen la muestra, de los cuales 75 son varones y 75 son mujeres, se encuentran comprendidos entre las edades de 13 y 18 años y 5 meses. Su edad media ha resultado ser de 15 años y 5 meses (Desv. Típica= 13,11 meses). Todos ellos se encuentran escolarizados en diversos colegios privados regentados por diferentes Congregaciones de tipo Religioso.

Igualmente la muestra de adultos está compuesta por un número total de 150 sujetos, de los cuales 75 son varones y 75 mujeres. El abanico de edades se encuentra comprendido entre los 20 años y los 60, ambos inclusive. Su edad media resultó ser de 36 años y 7 meses (Desv. Típica=147,78 meses). Su status social lo podemos calificar como de "medio-alto".

### *1.3. Material empleado*

El material utilizado en este estudio se encuentra referido a la prueba del Psicodiagnóstico de Rorschach y las Láminas Proyectivas. Ambas fueron aplicadas a todos los sujetos, no obstante, en nuestro trabajo nos hemos detenido en la investigación de las diferentes respuestas a las tres Láminas Proyectivas y en la III del Rorschach.

El Psicodiagnóstico de Rorschach es conocido suficientemente por los profesionales de la Psicología aunque no tanto las Láminas Proyectivas.

Las Láminas Proyectivas se componen de tres láminas con gestalten y coloridos monocromáticos propios. La Primera de ellas (I+) es de color negro en su totalidad en la que se pueden apreciar fundamentalmente figuras humanas. Las dos restantes (II+ y III+) son de una cromatización rojo-vivo con ligeras matizaciones de este mismo color. Fueron realizadas en el mismo formato y con la misma técnica y objetivo diagnóstico que formuló y llevó a cabo el propio Hermann Rorschach. Se aplican inmediatamente después de las del Psicodiagnóstico de Rorschach, sin dejar intervalo alguno de tiempo entre ambas. Su pasación, clasificación y corrección siguen las mismas directrices que para las láminas de Rorschach.

- La I+ Proyectiva es una lámina negra con diferentes espacios en blanco no totalmente cerrados y con figuras humanas, en su configuración global, fácilmente perceptibles en movimiento encontrándose una frente a la otra. La figura humana del centro de la lámina también suele percibirse como un gimnasta o un Hércules haciendo fuerza.
- La II+ Proyectiva es una lámina cuya característica fundamental, además de ser la primera lámina totalmente roja, es el alto porcentaje que presenta de interpretaciones de figuras humanas sentidas en movimiento. A veces, y debido precisamente a su coloración roja suelen percibirse “Caperucita Roja” o “duendes”. Cuando se gira la lámina y adquiere la posición invertida, generalmente es difícil apreciar cualquier interpretación adecuada.
- La III+ Proyectiva, igual y totalmente roja, presenta mayor dificultad perceptiva en su interpretación. Esto hace que el color rojo de la lámina recobre una importancia especial y haga que las respuestas de Detalle sean superiores a las Globales. Cuando se gira la lámina es posición invertida se suelen percibir figuras humanas sentidas en movimiento.

#### 1.4. Tratamiento de los datos

En el análisis de este trabajo hemos seguido las directrices y terminología del Sistema Comprensivo de J.E. Exner por considerar que las diferentes variables que acompañan a las respuestas de Movimiento Humano se presentan con mayor precisión.

##### 1.4.1. Variables

Las variables que hemos estudiado en este trabajo, en cada una de las tres Láminas Proyectivas y la lámina III de Rorschach, vienen referidas por las diferentes connotaciones que lleva cada interpretación de Movimiento Humano. Las variables son las siguientes:

- M: Referida, en su puntuación directa, al número de Respuestas de Movimiento Humano. El porcentaje viene referido por su relación con el número total de respuestas, con Movimiento o sin él, dadas a la lámina.
- W: Respuestas de Movimiento ofrecidas a la totalidad de la mancha. Las Globales “técnicas” o “barradas” las hemos considerado también dentro de este grupo.
- D: Respuestas de Movimiento interpretadas en una parte corriente, usual o habitual de la lámina.
- Otros L.: Nos referimos a las respuestas en las que pueden intervenir otro tipo, distinto a los anteriores, de Localizaciones.

- **F+:** Forma bien vista del Movimiento.
- **F-:** Forma mal vista del Movimiento.
- **Otros Det.:** Nos queremos referir con ello a otros Determinantes no consignados anteriormente
- **H.:** Figuras humanas completas percibidas en movimiento.
- **Hd.:** Parte de la figura humana percibidas en movimiento.
- **Otros Cont.:** Nos queremos referir a otros tipos de Contenidos no delimitados anteriormente.
- **P.:** Respuestas Populares o Vulgares de Movimiento.
- **O+:** Interpretaciones Originales bien vistas percibidas en Movimiento.
- **O-:** Interpretaciones Originales mal vistas percibidas en Movimiento.
- **P/O:** Interpretaciones de Movimiento que, debido a su incidencia, no pueden considerarse ni como Populares ni Originales.
- **M/Act.:** Respuestas consideradas por el Sistema Exner como interpretaciones de Movimiento Activo.
- **M/Pas.:** Respuestas consideradas por el Sistema Exner como interpretaciones de Movimiento Pasivo.
- **1 Fig.:** Interpretaciones de Movimiento en las que se percibe una sola figura humana.
- **> 1 Fig.:** Interpretaciones de Movimiento en las que se percibe más de una figura humana.
- **M/Agres.:** Interpretaciones de Movimiento con connotaciones agresivas manifiestas.
- **M/Cooperat.:** Interpretaciones de Movimiento con connotaciones de cooperación manifiesta entre las diferentes personas percibidas.
- **M/Compet.:** Interpretaciones de Movimiento con connotaciones de competitividad manifiesta entre las diferentes personas percibidas.
- **Otros M:** Referido a las distintas interpretaciones no englobadas en los tres Movimientos consignados anteriormente.

#### I.4.2.- Tratamiento de las variables:

Las diferentes variables han sido estudiadas a través de su incidencia directa y porcentual. El Porcentaje se encuentra obtenido a través de la totalidad de respuestas consignadas como de Movimiento Humano (M).

Se ha efectuado un análisis comparativo de cada lámina Proyectiva con la III del Psicodiagnóstico de Rorschach. En este estudio comparativo se han obtenido las correspondientes diferencias estadísticamente significativas a los niveles de confianza del 0,01 y del 0,05.

Colateralmente se ha presentado otras diferencias estadísticamente significativas, como son: Tot. Adolescentes/Tot. Adultos y Tot. Varones/Tot. Mujeres. Pero de éstas no hacemos alusión en este estudio, solamente la hemos consignado.

## II. Resultados

Los diferentes resultados obtenidos de este estudio podemos resumirlos en los siguientes:

### II.1. *En general*

1. Los varones suelen ofrecer más respuestas a cada lámina, de las aquí estudiadas, que las mujeres, independientemente de si conllevan Movimiento Humano o no.
2. Los varones suelen ser más sensibles a la percepción de interpretaciones de Movimiento Humano que las mujeres, aunque su diferencia no llega a ser estadísticamente significativa.
3. En las Láminas Proyectivas, los adolescentes suelen ofrecer mayor número de interpretaciones de Movimiento Humano que los adultos, aunque la totalidad de respuestas dadas a cada lámina, conllevando Movimiento o no, es superior en los adultos.
4. La lámina III de Rorschach es la que, proporcionalmente al número total de respuestas dadas, más interpretaciones de Movimiento Humano elicitó de las cuatro láminas aquí analizadas.

### II.2. *Lámina Primera Proyectiva (I+)*

En su análisis comparativo con la lámina III del Psicodiagnóstico de Rorschach, destacamos las siguientes observaciones:

1. Las interpretaciones de Detalle (D) de la Proyectiva I+ fueron significativamente más elevadas; sin embargo en la Lámina III de Rorschach lo fueron las Globales (W).
- 2.- Las interpretaciones de una parte de la figura humana (Hd) en la Proyectiva I+ fueron significativamente más elevadas; sin embargo las figuras completas humanas (H), lo fueron en la III de Rorschach.

3. La percepción de 1 sola figura (la del centro) en la Proyectiva I+, le hace ser estadísticamente diferente a la III de Rorschach en la que pocas veces se aprecia una sola figura en movimiento.
- 4.- Se aprecia una dispersión considerable en cuanto a los diferentes tipos de movimientos de la Proyectiva I+; sin embargo, es en la Lámina III de Rorschach donde mayor incidencia del "Movimiento Cooperativo" se manifiesta.

**TABLA.-I**  
**PRIMERA LAMINA PROYECTIVA (I+):**  
**INCIDENCIA PORCENTUAL DEL MOVIMIENTO HUMANO.**

FACTORES	ADOLESC. (N=150)	ADULTOS (N=150)	VARONES (N=150)	MUJERES (N=150)	AMB.SEXOS (N=300)
M.*	19,41	18,89•	21,89	15,83•	19,11••
W	60,00••	57,31••	52,27••††	68,51••	58,45••
D	36,66••	41,66••	46,59••††	27,27••	39,43••
Otras L.	3,33•	1,21	1,13	3,70•	2,11•
F+	91,66°°	96,34	95,45	92,59••	94,36
F-	8,33°°	3,65	4,54	7,40••	5,63
Otros Det.	0,00	0,00	0,00	0,00	0,00
H.	91,66•	75,60••	84,09••	79,62••	82,39••
Hd.	8,33••	24,39••	84,09••	20,37••	17,60••
Otros Cont.	0,00	0,00	0,00	0,00	0,00
P.	85,00°	93,90	89,77	90,74	90,14
O+	3,33°	0,00•	1,13	1,85	1,40
O-	10,00••	6,09	7,95	7,40••	7,74••
P/O	1,66••	0,00•	1,13	0,00••	0,70••
M/Act.	73,33••°	84,14	81,81	75,92••	79,57••
M/Pas.	26,66••°	15,85	18,18	24,07••	20,42••
1 Fig.	50,00••	59,75••	60,22••†	48,14••	55,63••
> 1 Fig.	50,00••	40,24••	39,77••†	51,85••	44,36••
M/Agres.	8,33•	7,31	7,95	7,40	7,74
M/Coop.	23,33	15,85••	19,31••	18,51••	19,01••
M/Compet.	15,00°°	2,43•	10,22†	3,70	7,74
Otros M.	53,33°°	74,39••	62,50•	70,37••	65,49••
Tot. Rtas. (*)	309	434	402	341	743

\*El porcentaje está obtenido sobre el número total de Respuestas dadas a la lámina.

• Significativo, al 0,05, con su igual en la Lámina III de Rorschach.

•• Significativo, al 0,01, con su igual en la Lámina III de Rorschach.

° Significativo, al 0,05, con los adultos.

°° Significativo, al 0,01, con los adultos.

† Significativo, al 0,05, con su sexo contrario.

†† Significativo, al 0,01, con su sexo contrario.

(\*): En puntuaciones directas.



### II.3. Lámina Segunda Proyectiva (II+):

En su análisis comparativo con la lámina III del Psicodiagnóstico de Rorschach, destacamos las siguientes observaciones:

1. Es la lámina que, de las tres Proyectivas, presenta mayor similitud con la III de Rorschach debido, fundamentalmente, al menor número de factores en las que sus diferencias no resultaron estadísticamente significativas.

**TABLA.-II**  
**SEGUNDA LAMINA PROYECTIVA (II+):**  
**INCIDENCIA PORCENTUAL DEL MOVIMIENTO HUMANO.**

FACTORES	ADOLESC. (N=150)	ADULTOS (N=150)	VARONES (N=150)	MUJERES (N=150)	AMB.SEXOS (N=300)
M. *	23,17	19,70*	22,96	18,69	21,04
W	84,28**	89,47	86,86*	87,87**	87,27*
D	14,28**	8,42	12,12	9,09**	10,90**
Otras L.	1,42	2,10	1,01	3,03*	1,81*
F+	92,85	95,78	94,94	93,93*	94,54
F-	7,14	4,21	5,05	6,06*	5,45
Otros Det.	0,00	0,00	0,00	0,00	0,00
H.	94,28	93,68**	93,93*	93,93**	93,93**
Hd.	2,85	5,26**	4,04	4,54**	4,24**
Otros Cont.	2,85	1,05	2,02	1,51	1,81
P.	78,57	85,26	80,80	84,84	82,42*
O+	5,71	9,47*	7,07	9,09**	7,87*
O-	7,14	4,21	5,05	6,06*	5,45*
P/O	8,57 <sup>oo</sup>	1,05	7,07	0,00**	4,24
M/Act.	88,57**	83,15	86,86	83,33	85,45
M/Pas.	11,42**	16,84	13,13	16,66	14,54
1 Fig.	15,71* <sup>o</sup>	7,36	11,11*	10,60	10,90
> 1 Fig.	84,28* <sup>o</sup>	92,63	88,88*	89,39	89,09
M/Agres.	7,14 <sup>oo</sup>	17,89**	7,07	22,72**	13,33**
M/Coop.	60,00**	56,84**	68,68**	43,93	58,78**
M/Compet.	1,42**	1,05**	1,01**	1,51*	1,21**
Otros M.	31,42**	22,10**	23,23**	31,83**	26,66**
Tot. Rtas. (°)	302	482	431	353	784

\*El porcentaje está obtenido sobre el número total de Respuestas dadas a la lámina.

• Significativo, al 0,05, con su igual en la Lámina III de Rorschach.

\*\* Significativo, al 0,01, con su igual en la Lámina III de Rorschach.

<sup>o</sup> Significativo, al 0,05, con los adultos.

<sup>oo</sup> Significativo, al 0,01, con los adultos.

† Significativo, al 0,05, con su sexo contrario.

†† Significativo, al 0,01, con su sexo contrario.

(°): En puntuaciones directas.

2. La mayor aportación de esta lámina puede apreciarse en los diferentes tipos de movimiento:

- Los movimientos de connotación “agresiva” y “de cooperación” son superiores estadísticamente en la Proyectiva II+.
- Sin embargo, los movimientos de connotación “competitiva”, aunque escasos, son siempre superiores estadísticamente en la Lámina III de Rorschach.

**TABLA-III**  
**TERCERA LAMINA PROYECTIVA (III+):**  
**INCIDENCIA PORCENTUAL DEL MOVIMIENTO HUMANO.**

FACTORES	ADOLESC. (N=150)	ADULTOS (N=150)	VARONES (N=150)	MUJERES (N=150)	AMB.SEXOS (N=300)
M.*	10,79**	10,00**	11,29**	9,14**	10,32**
W	79,41**°°	41,30**	64,58**††	46,87**	57,50**
D	20,58**°°	58,69**	35,41**††	53,12**	42,50**
Otras L.	0,00	0,00	0,00	0,00	0,00
F+	70,58**°°	86,95**	77,08**	84,37**	80,00**
F-	29,41**°°	13,04**	22,91**	15,62**	20,00**
Otros Det.	0,00	0,00	0,00	0,00	0,00
H.	73,52**°°	50,00**	68,75**††	46,87**	60,00**
Hd.	23,52**°°	47,82**	29,16**††	50,00**	37,50**
Otros Cont.	2,94	2,17	2,08	3,12	2,50
P.	50,00**	58,69**	60,41**	53,12**	55,00**
O+	11,76**	6,52	6,25	12,50**	8,75**
O-	20,58**°°	10,86**	16,66**	12,50**	15,00**
P/O	17,64*	17,39**	16,66**	21,87**	17,50**
M/Act.	79,41**	84,78	81,25	84,37	82,50*
M/Pas.	20,58**	15,21	18,75	15,62	17,50*
1 Fig.	23,52**°°	13,04**	12,50*	25,00**	17,50**
> 1 Fig.	76,47**°°	86,95*	87,50**	75,00**	82,50**
M/Agres.	11,76**	10,86	12,50*	9,37*	11,25**
M/Coop.	23,52	30,43	22,91*	34,37	27,50*
M/Compet.	5,88	6,52	8,33	3,12	6,25
Otros M.	58,82	52,17	56,25	53,12	55,00
Tot.Rtas.(*)	315	460	425	350	775

\*El porcentaje está obtenido sobre el número total de Respuestas dadas a la lámina.

• Significativo, al 0,05, con su igual en la Lámina III de Rorschach.

•• Significativo, al 0,01, con su igual en la Lámina III de Rorschach.

° Significativo, al 0,05, con los adultos.

°° Significativo, al 0,01, con los adultos.

† Significativo, al 0,05, con su sexo contrario.

†† Significativo, al 0,01, con su sexo contrario.

(°): En puntuaciones directas.

## II.4. Lámina Proyectiva III+

En su análisis comparativo con la lámina III del Psicodiagnóstico de Rorschach, los resultados son los siguientes:

1. Es la lámina que, de las tres Proyectivas, mayores diferencias presenta con la III de Rorschach, debido, fundamentalmente, al mayor número de factores en las que sus diferencias resultaron estadísticamente significativas.
2. De todos los factores aquí analizados, solamente en la forma y tipos de movimientos (Act., Pas., Agresivo, Cooperativo y Competitivo) es en donde se observan las mayores similitudes. En los demás resultaron sus diferencias estadísticamente significativas.

Todos estos resultados pueden confrontarse con más detalle en las diferentes Gráficas expuestas al final de este estudio.

**TABLA-IV**  
**TERCERA LAMINA RORSCHACH (III):**  
**INCIDENCIA PORCENTUAL DEL MOVIMIENTO HUMANO.**

FACTORES	ADOLESC. (N=150)	ADULTOS (N=150)	VARONES (N=150)	MUJERES (N=150)	AMB.SEXOS (N=300)
M.*	25,08	30,28	30,92	25,40	28,24
W	97,29	94,24	93,33	97,84	95,30
D	2,70	5,775	6,66	2,15	4,69
Otras L.	0,00	0,00	0,00	0,00	0,00
F+	95,94	97,84	95,83	98,92	97,18
F-	4,05	2,15	4,16	1,07	2,81
Otros Det.	0,00	0,00	0,00	0,00	0,00
H..	97,29	100,00	98,33	100,00	99,06
Hd.	1,35	0,00	0,83	0,00	0,46
Otros Cont.	1,35	0,00	0,83	0,00	0,46
P.	86,48	90,64	88,33	90,32	89,20
O+	2,70	3,59	4,16	2,15	3,28
O-	2,70	2,15	3,33	1,07	2,34
P/O	8,10	3,59	4,16	6,45	5,16
M/Act.	97,29	85,61	89,16	90,32	89,67
M/Pas.	2,70	14,38	10,83	9,67	10,32
1 Fig.	8,10	5,75	5,00	8,60	6,57
> 1 Fig.	91,89	94,24	95,00	91,39	93,42
M/Agres.	2,70	5,75	5,83	3,22	4,69
M/Coop.	31,08	40,28	35,00	39,78	37,08
M/Compet.	9,45	9,35	10,83	7,52	9,38
Otros M.	56,75	44,60	48,33	49,46	48,82
Tot.Rtas.(*)	295	459	388	366	754

\*El porcentaje está obtenido sobre el número total de Respuestas dadas a la lámina.

(\*) En puntuaciones directas.

### III. Discusión

En las Láminas Proyectivas poco se ha investigado en este aspecto. Tenemos alguna referencia (Jiménez Gómez, 1984, 1987) en la que se aprecia, proporcionalmente por cada lámina, un número de respuestas superior de Movimiento Humano en las láminas Proyectivas sobre las láminas de Rorschach.

En el estudio de 1987 (pp. 573-575), podemos apreciar que el total de adolescentes de ambos sexos (N=526) presenta un porcentaje, considerado como "Normal", según un baremo percentilado:

- en Láminas Rorschach: 3,5-7,8
- en Láminas Proyectivas: 8,2-19,7.

Igualmente para una muestra de 300 adultos (pp. 593-595), según el mismo baremo percentilado:

- en Láminas Rorschach: 6,3-11,8
- en Láminas Proyectivas: 11,3-23,7.

Kallstedt (1952) encontró un número significativamente inferior de M en los protocolos de adolescentes cuando son comparados con los adultos. Sin embargo, en nuestro estudio, además de encontrar un número mayor de interpretaciones de movimiento por parte de los adolescentes, no hemos podido apreciar significatividad alguna (en los niveles aquí estudiados) en ninguna de las tres láminas Proyectivas, tomadas particularmente, al ser comparados los adolescentes con los adultos.

Encontramos en De Diego Vallejo (1989) una diferencia significativa (al 0,05) entre la proporcionalidad de respuestas dadas al conjunto de láminas Rorschach y al grupo de las tres Láminas Proyectivas en los delincuentes. Igualmente volvemos a encontrar diferencia significativa cuando se establece un análisis comparativo (proporcional al número medio total de interpretaciones) entre las respuestas de movimiento dadas a las láminas de Rorschach y las mismas dadas por los delincuentes en las láminas Proyectivas. Son los delincuentes los que presentan en las Láminas Proyectivas una alta incidencia de interpretaciones de movimiento humano.

Si contemplamos la proporción de respuestas de Movimiento que presenta Exner (1978) para los adolescentes (pp. 22-24) y adultos (pp. 16-17) no-pacientes en el conjunto de Láminas Rorschach, y la comparamos con nuestro estudio, podemos observar que es solamente en la Lámina Proyectiva III+ donde se aprecia una menor incidencia porcentual que la obtenida por Exner.

En Ames (1971, pp. 70-71) resulta más complejo establecer comparaciones con nuestros resultados por la distinta consideración del movimiento. Pero si establecemos, de una manera acomodaticia, que las designadas por estos autores como “extensoras moderadas” y “extensoras marcadas”, conjuntamente las comparemos con nuestras “M/activas”, podemos apreciar que en cada una de las Láminas Proyectivas aparecen mayor número de movimientos activos, mientras que las “M/pasivas”, que, acomodaticiamente, estarían integradas en Ames por las “estáticas” y “flexoras pasivas”, presentan una mayor incidencia en estos autores.

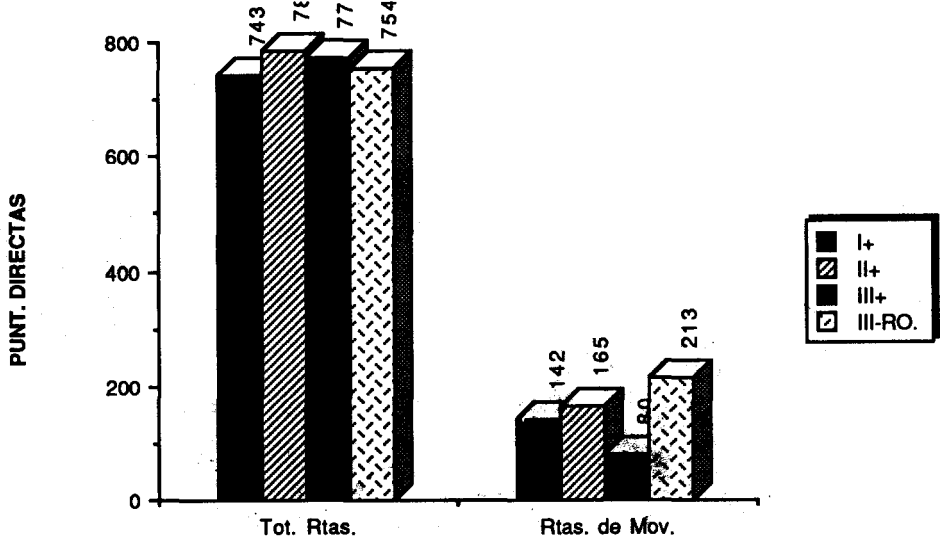
## Referencias

- Allen, R.M. (1953). The 'M' Determinant and color in Rorschach's test, *Journal Clinical Psychology*; (9): 198-199.
- Ames, L.B.; Learned, J.; Strauch, R.; Walker, R.N. (1971). *Adolescent Rorschach Responses*. New York: Brunner/Mazel.
- Barron, F. (1971). Umbral de la percepción del movimiento humano en manchas de tinta. En MEGARGEE, E.I.: *Métrica de la personalidad*. México: Trillas; pgs. 241-250.
- Beck, S.J.; Beck, A; Levitt, E.E.; Melish, H.B. (1961). *Rorschach's Tests.I: Basic Processes* (3rd). New York: Grune and Stratton.
- Bohm, E. (1973). *Manual del Psicodiagnóstico de Rorschach*. Madrid: Morata.
- Darby, J.; Hofman, K.; Melnick, B. (1967). Response Inhibition and the Rorschach 'M' Responses. *Journal of Projectives Techniques*; 31(5): 29-30.
- Diego Vallejo, R. (1989). *Psicodiagnóstico discriminativo del trastorno antisocial de la personalidad*. Tesis Doctoral. Universidad Pontificia de Salamanca. Salamanca.
- Dudek, S.Z. (1968). Man active energy system correlating Rorschach M with ease of creative expression. *Journal of projective techniques and Personality Assessment*, 32: 453-461.
- Exner, J.E. (1974/78). *Sistema Comprensivo del Rorschach*. (3 vols) Madrid. Pablo del Río, editor.
- Garmendia de Otaola, A. (1946). La percepción de movimiento en los 'Tests' de Rorschach. *Revista Española de Pedagogía*; (13/14): 55-76.
- Hammer, E.F.; Jacks, I. (1955). A study of Rorschach flexor and extensor human movement responses. *Journal of Clinical Psychology*, 11: 63-67.
- Hertz, M.R. (1951). Currents problems in Rorschach theory and technique. *Journal of Projective Technique*, 15: 307-338.
- Jiménez Gómez, F. (1989). Aportación complementaria de las Láminas Proyectivas al Psicodiagnóstico de Rorschach. *Revista de Psicología de la Pontificia Universidad Católica del Perú*, vol. VII (1), pp. 23-47.
- Jiménez Gómez, F. (1990). *Introducción al Psicodiagnóstico de Rorschach y Láminas Proyectivas*. Salamanca: Amarú Ediciones.

- Jiménez Gómez, F.; Diego Vallejo, R. de y Sánchez Crespo, G. (1990). *Analysis of the movements responses (M,FM and m) in the delinquents*. Congres International du Rorschach et des Methodes Projectives. París.
- Kallsted, F.E. (1952). A Rorschach study of sixty-six adolescents. *Journal of Clinical Psychology*, 8: 129-137.
- Klopfer, B.; Ainswirth, M.D.; Klopfer, W.G.; Holt, R.R. (1954). *Developments in the Rorschach Technique. I: Theory and Technique*. Yonder-on-Hudson, N.Y.: World Book Company.
- Krauskopf, D. (1984). *Sistematización integrada de la respuesta de movimiento en la prueba de Rorschach*. XI congreso Internacional del Rorschach y Métodos Projectivos. Barcelona.
- Levine M.; Spivack, G. (1962). Human movement responses and verbal expression in the Rorschach test. *Journal of Projectives techniques*, 26: 299-304.
- Levine M.; Spivack, G.; Wight, B. (1959). The inhibition process, Rorschach movement responses and intelligence: some further data. *Journal of Consulting Psychology*, 23: 306-312.
- Loosli-usteri, M. (1932). Les interpretations dans le test de Rorschach. Interpretations kinesthesiques & Interpretations couleur. *Arch. de Psychol.* (23): 349-365.
- Minor, S.W.; White, H.; Merrell, J. & Ballew, W. (1990). *Hemisferic allocation in comprehending movement on the Rorschach*. Congres International du Rorschach et des Methodes Projectives. París.
- Mirin, B. (1955). The Rorschach human movement response and role taking behavior. *Journal of Nervous and Mental Disorders*, 122: 270-275.
- Neel, F.A. (1960). Inhibition and perception of movement on the Rorschach. *Journal of Consulting Psychology*, 24: 224-229.
- Passi, B. and Croce, M. (1990). *Une identification rateé: La III planche Rorschach dans un groupe de toxicomanes*. Congres International du Rorschach et des Methodes Projectives. París.
- Piotrowski, Z. (1960). The movement score. In Rickers-Ovsiankina, M. (Ed.): *Rorschach Psychology*. New York: Wiley.
- Rust, R.M. (1948). Some correlates of the movement response. *Journal Personality*, 16: 369-401.
- Sachi, Carla (1990). *Signification de la variable mouvement dans la Holtzman inkblot technique*. Congres International du Rorschach et des Methodes Projectives. París.
- Spivack, G.; Levine, M.; Fuschillo, J.; Tavemier, A. (1959). Rorschach movement Responses and Inhibition Processes in adolescents. *Journal of Projectives techniques*; 23(4): 432-433.
- Steele, N.M.; Kahn, M.W. (1969). Kinesthesia and the Rorschach M response. *Journal of Projective Techniques and Personality Assessment*, 33: 5-10.
- Tanaka, F. (1958). Rorschach movement responses in relation to intelligence. *Japanese Journal of Educational Psychology*, 6: 85-91.
- Wetheron, M. (1956). Flexor-extensor movement on the Rorschach. *Journal of Consulting Psychology*, 20, 204.

**GRAFICA-I**

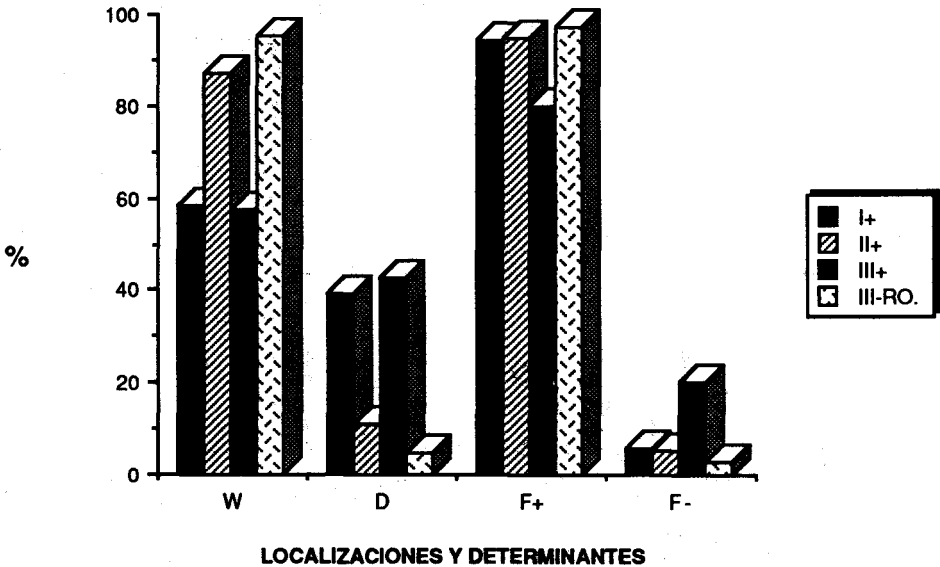
**PROYECTIVAS / III RORSCHACH**



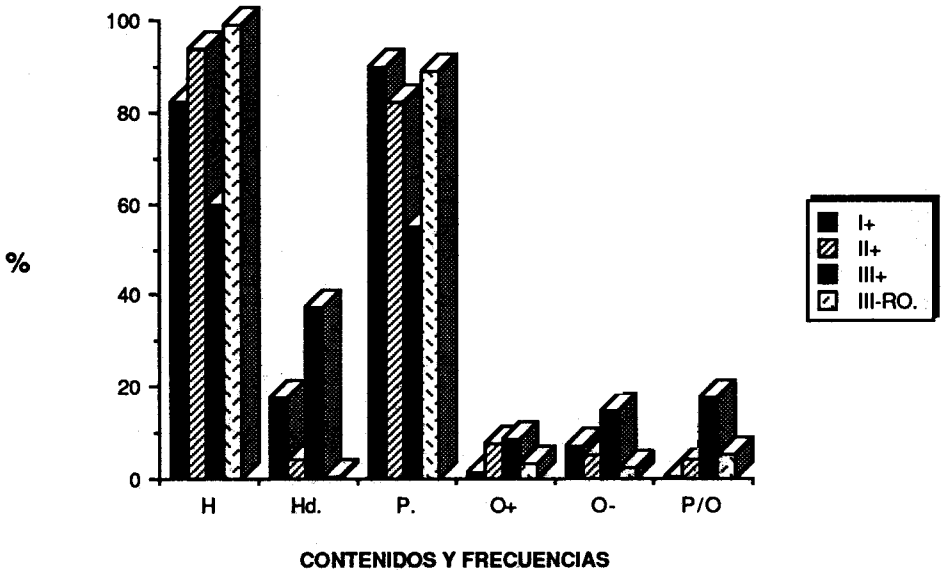
**RESPUESTAS**

**GRAFICA.II**

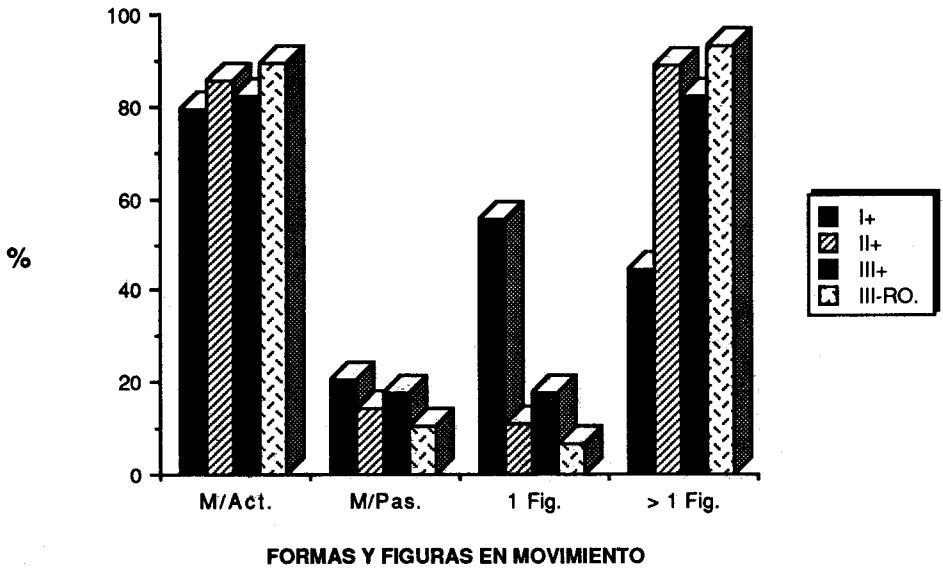
**PROYECTIVAS / III RORSCHACH**



**GRAFICA.-III**  
**PROYECTIVAS / III RORSCHACH**



**GRAFICA.-IV**  
**PROYECTIVAS / III RORSCHACH**





**GRAFICA.-V**  
**PROYECTIVAS / III RORSCHACH**

