

COMPLEMENTARIEDAD DE LAS LAMINAS RORSCHACH Y
PROYECTIVAS: UNA DEMOSTRACION EMPIRICA¹

Fernando Jiménez Gómez*

Este artículo hace referencia a la aportación complementaria de las Láminas Proyectivas al test de Rorschach, a través de las diferentes Categorías y de los principales factores Rorschach. El estudio, de tipo trasversal, se ha realizado con una muestra de 526 adolescentes y 300 adultos diferenciados y analizados por sexos. Queremos destacar a través de este estudio que se puede apreciar, por una parte la aportación complementaria que suponen las Láminas Proyectivas a las del Psicodiagnóstico de Rorschach, y por otra, la peculiaridad de un Rorschach específico de la adolescencia diferente al de la madurez. Este estudio es complementario al artículo publicado en la "Revista de Psicología" con el título de: "Aportación complementaria de las Láminas Proyectivas al Psicodiagnóstico de Rorschach".

This paper refers to the complementary contribution of Projectives Cards to the Rorschach Inkblot Test, through the the differents Categories and the principal factor of the Rorschach Test. A transversal study has been carried out on 526 adolescents and 300 adult Males and Females. We wish to point out that it is possible to appreciate, on the one hand, that Projective Cards mean a complementary contribution to the Rorschach Test, and on the other, that adolescents show specific Rorschach protocols different to adults protocols. This study is complementary to the article published in the "Revista de Psicología" with the title: "Complementary contribution of Projectives cards to the Rorschach Psychodiagnostic Test".

-
1. Este trabajo pretende ser, como su nombre indica, una demostración de la complementariedad que se ofrecen mutuamente estos dos grupos de Láminas. Es también una continuación del trabajo teórico que presentamos en esta misma Revista el año 1989: Jiménez Gómez, F.: "Aportación complementaria de las Láminas Proyectivas al Psicodiagnóstico de Rorschach", Nº 1, pp. 23-47.

* Universidad de Salamanca. Facultad de Psicología. Departamento de Psicología.

La temprana muerte de Hermann Rorschach y la posibilidad de que se hubiera llevado consigo planteamientos y reformas diversas a sus manchas de tinta, ha podido provocar en muchos investigadores la posibilidad de reformular cualquiera de los diversos estímulos que plantean sus propias láminas.

En el otoño de 1920 Rorschach escribía:

“Las cuestiones que promovieron los primeros intentos en este sentido (1911) era fundamentalmente distintas de los problemas que surgieron de las nuevas experiencias. Por tanto las conclusiones tienen mero carácter empírico y no han de ser consideradas como inferencias teóricas. Los fundamentos teóricos de este experimento son aún en su mayor parte harto imperfecto”. (Introducción a su libro *Psicodiagnóstico*, 1921).

Y por fin, cuando Hermann Rorschach pudo ver terminada su obra, en junio de 1921, concluyó:

“Mi trabajo constituye sólo una introducción y no es definitivo ya que necesita ser comprobado y completado en muchos puntos, especialmente por lo que se refiere al valor sintomático de los datos. La misma prueba no es, ni con mucho, definitiva, y no se puede hablar todavía de una base aceptable. Y es seguro que en los resultados se hallan ocultos factores que tienen un valor especial y que aún faltan por encontrar”. (Citado por G. Roemer, 1956).

Esta inquietud y conciencia de un material incompleto al que aún le faltaban contrastaciones empíricas de todo tipo y al que, evidentemente, podrían aparecer reformulaciones desde diversos enfoques de la investigación. El mismo Hermann Rorschach percibió ya la necesidad de diferenciar claramente el shock al color en general del shock al color rojo, aspecto éste que investigadores posteriores (Loosli-Usteri, 1965; Bohm, 1973 entre otros) han sentido y han desarrollado diferentes métodos para su clarificación, viendo la gran importancia que representa para el psiquismo humano el poder formalizar un diagnóstico adecuado de la personalidad.

“Además del shock al color hay también un shock específico al rojo, cuyo establecimiento, sin embargo puede ofrecer ciertas dificultades si existe juntamente el shock cromático; a pesar de ello es a menudo, posible. Lo mejor es guiarse por las siguientes reglas:

Si se encuentran alteraciones de shock en las láminas negro-rojas y coloreadas (II, III, VIII-X) sin que el rojo se destaque como especialmente perturbador, se acepta sólo el shock al color; si tales alteraciones se muestran únicamente en las láminas II y/o III mientras que las interpretaciones en las VIII-X tienen lugar con facilidad, se acepta sólo el shock al rojo.

Si existe shock cromático (alteraciones sólo o también en las láminas VIII-X) y se señala expresamente el rojo como perturbador en las tres últimas láminas o (casi siempre) en la II y III, lo mejor es anotar shock de color + shock al rojo" (Bohm, 1973, p.135).

Era necesario esta larga cita para exponer dos aspectos: primero, la importancia diagnóstica que posee el color rojo; segundo, la necesidad de descubrirlo aunque para ello tenga uno que recurrir al "laberinto" que nos plantea Ewald Bohm. Con las Láminas Proyectivas, al ser dos de ellas totalmente rojas, el problema se desvanece.

El mismo Hans Binder formalizó la distinción de las respuestas de clarooscuro, diferenciando agudamente las respuestas matizadas o de "sombras" de las difuminadas que ya el psiquiatra suizo había atisbado pero que no le dió tiempo a concretar ni investigar.

Todos los estudiosos del Rorschach aprecian el alto porcentaje de interpretaciones de contenidos animales que suscitan las Láminas de Rorschach. Podemos decir que cerca del 50% de las respuestas dadas a las láminas son de animales diversos. Por otra parte las interpretaciones de contenidos humanos denotan un porcentaje bastante más bajo, alrededor del 19%, que denotan un cierto desequilibrio entre esta diferencia porcentual, sabiendo que estas últimas interpretaciones manifiestan un interés por todo lo humano y social que rodea a la persona.

Las Láminas Proyectivas, cuyo autor es el Dr. Rodríguez Isidoro, son tres láminas que se han elaborado siguiendo la misma técnica que H. Rorschach realizó con las suyas. Los principios de simetría (al ser manchas de tinta dejadas sobre un papel, y posteriormente doblado), de "ritmo espacial", y de "ser relativamente simples", fueron respetados y tenidos en cuenta en su elaboración.

La misma enumeración de las láminas también fue un detalle observado por cuanto se siguió utilizando la numeración romana, pero acompañada del signo "más" (+). Esto hace que las láminas las identifiquemos como "I+" a la "primera Lámina Proyectiva", la "II+" como la "segunda Lámina Proyectiva" y la "III+" como la "tercera Lámina Proyectiva". Poseen el mismo formato (24,3 x 17 cms.) y su aplicación y corrección se efectúa con el mismo procedimiento, forma y manera que se realizan con las láminas de Rorschach.

Si uno se decide por aplicar las Láminas Proyectivas, dicha aplicación debe hacerse inmediatamente después de pasar las Láminas de Rorschach, sin tiempo alguno intermedio que las separe. Se trata, pues, de un conjunto de 13 láminas.

El estudio que presentamos tiene como finalidad intentar apreciar las diferencias y semejanzas que presentan estos dos grupos de láminas en cada uno de los factores de las diferentes Categorías Rorschach, con una muestra suficientemente amplia ($N = 826$) como para poder apreciar los resultados con plena fiabilidad estadística.

Hipótesis de trabajo

Hemos podido apreciar, y solamente en una muestra de adolescentes², que existen diferencias entre los diversos factores Rorschach entre las láminas de Rorschach y las Láminas Proyectivas.

Es nuestra intención confirmar los datos obtenidos con anterioridad con los adolescentes y hacerlos ampliables a cualquier muestra considerada dentro de la normalidad psicológica.

Para ello hemos ampliado la muestra con un estudio de 300 adultos a la ya obtenida con los 526 adolescentes, y hemos estudiado empíricamente su incidencia en los principales factores Rorschach de las diversas categorías de clasificación tanto en las Láminas de Rorschach como en las Proyectivas.

Así pues, nuestra hipótesis quedaría especificada, en un triple aspecto, de la manera siguiente:

- 1º ¿Cuáles son los factores Rorschach, empíricamente constatados, que pueden apreciarse como complementarios entre las Láminas del Psicodiagnóstico de Rorschach y las Láminas Proyectivas?
- 2º ¿Son los mismos factores que hemos encontrado en los adolescentes?
- 3º ¿Los protocolos de los adultos aportan alguna significación diferente entre los factores de las Láminas Rorschach y las Proyectivas?

Análisis de la muestra

Se trata de un estudio de tipo transversal en el que los diferentes sujetos han sido elegidos aleatoriamente en una muestra constituida por 826 sujetos de la amplia geografía peninsular española.

2. Jiménez Gómez, F. (1983): "Síntomatología afectivo-angustiosa y agresiva en las láminas de Rorschach y las Láminas Proyectivas". Tesis doctoral. Universidad Pontificia de Salamanca. Facultad de Psicología. Salamanca.

Hemos dividido la muestra en sujetos adolescentes y adultos y el estudio lo hemos referido en primer lugar en estas edades para, al final, conjuntarlos en los diferentes factores Rorschach.

La muestra de los sujetos adolescentes se encuentra referida por un total de 526 de los que 274 son varones y 252 son mujeres. Su intervalo de edad se encuentra entre los 11 y los 18 años. Su edad media viene reflejada en los 15 años y 6 meses. Todos los sujetos adolescentes se encuentran escolarizados en diferentes colegios regentados por Congregaciones religiosas diversas. Su estatus social medio puede ser considerado como medio-alto como corresponde al tipo de enseñanza privada que en la actualidad se sigue impartiendo en España.

La muestra de sujetos adultos se encuentra referida por un total de 300 sujetos de los que 150 son varones y otros 150 son mujeres. Su intervalo de edad se encuentra enmarcado entre los 18 y los 60 años. Su edad media se corresponde con los 37 años y 2 meses. El estatus social de estos sujetos puede considerarse igualmente como medio-alto ya que la mayor parte de los sujetos tenían terminados sus estudios universitarios o estaban formándose.

Ambos grupos de la muestra son sujetos considerados como "normales", es decir, que no presentan ningún tipo de sintomatología patológica y se encuentran insertados en su propia comunidad social.

Material empleado

Con respecto al material que se ha empleado en la elaboración de este estudio, hemos de consignar que a todos los sujetos se les aplicaron las Láminas del Psicodiagnóstico de Rorschach y las Láminas Proyectivas del Profesor Rodríguez Isidoro³, en forma individual y en sus versiones originales.

En su aplicación, corrección y terminología, hemos seguido las directrices marcadas por la Escuela Suiza o Centroeuropea, esencialmente la de E. Bohm (1973).

Suponemos que el lector conoce suficientemente las láminas del Psicodiagnóstico de Rorschach, pero es posible que no tenga conocimiento alguno de las Láminas Proyectivas. Vamos a intentar dar una breve síntesis de las particularidades más sobresalientes de estas láminas⁴.

3. El Dr. José Rodríguez Isidoro es en la actualidad Catedrático de Psicometría y Psicodiagnóstico de la Facultad de Psicología en la Universidad Pontificia de Salamanca.

4. En el artículo de Jiménez Gómez, F. (1989): "Aportación complementaria de las Láminas Proyectivas al Psicodiagnóstico de Rorschach". Revista de Psicología, Nº 1 pp. 23-47. Editada por la Pontificia Universidad Católica del Perú. Departamento de Humanidades pueden encontrarse más especificaciones sobre este tema.

Las Láminas Proyectivas están compuestas por tres láminas monocromáticas de colores diferentes a las de las láminas de Rorschach. Están elaboradas siguiendo la misma técnica y principios que Hermann Rorschach hizo con las suyas. La simetría, el ritmo espacial, la relatividad de la simpleza, el formato y la enumeración romana, fueron tenidas en cuenta para la elaboración de dichas láminas (Anexo)⁵.

Las láminas poseen colores “fuertes” (en contrastación con los colores “suaves” de las tres últimas láminas de Rorschach) con ligeras matizaciones de su mismo color y con diferentes espacios en blanco. Cada lámina posee un sólo color, así, la primera Lámina Proyectiva (I+) es de color negro (que recuerda el mismo color de la tinta china) con leves matizaciones de este mismo color. Las segunda (II+) y tercera (III+) Láminas Proyectivas son de color rojo intenso (que recuerda el color de la sangre) con leves matizaciones de este mismo color. Sus colores son, pues, más intensos que los ofrecidos por las del Psicodiagnóstico de Rorschach.

En cuanto a su pasación, las Láminas Proyectivas “deben” aplicarse conjuntamente con las de Rorschach, y a continuación de ellas, sin dejar un tiempo de intervalo entre ambos grupos de láminas, formando así un conjunto de 13 láminas.

Tratamiento de los Datos

En primer lugar, y en aras a la mayor fiabilidad e intentando anular variables extrañas, queremos señalar que la totalidad de los protocolos de la muestra de los 826 sujetos, tanto adolescentes como adultos, fueron obtenidos, corregidos, computados y analizados estadísticamente por el autor de este trabajo a lo largo de varios años. Todos los protocolos fueron pasados de forma individual.

También queremos expresar que las iniciales correspondientes a cada factor de las diferentes Categorías Rorschach, se encuentran especificadas en el lenguaje alemán, el mismo que presenta la Escuela Centroeuropea a la que hemos seguido fundamentalmente.

En el análisis de los datos hemos referido los principales factores Rorschach en las diferentes Categorías que presenta su Clasificación. Hemos dejado de lado la Fenomenología Especial debido fundamentalmente a la enorme complejidad que supone el estudio detallado de todas estas variables.

5. Las láminas se han reproducido con autorización del autor.

La presentación de los factores se ha realizado en porcentajes obtenidos a través de la media del Número de Respuestas obtenido por cada grupo analizado. Y lo hemos referido de esta manera debido a la diferencia del número de láminas entre los dos conjuntos Rorschach y Proyectivas, ya que nos interesaba comparar los diversos datos que aparecían en cada factor de estas láminas por un estadístico que lo reflejara.

La diferencia estadística de los porcentajes se ha realizado solamente en los dos niveles más representativos, como son los del 5 y 1%. Estos análisis se han llevado a cabo entre los mismos factores al confrontar las Láminas Rorschach con las Proyectivas.

Después de esto queremos puntualizar la obtención del factor “espacio blanco”. Con “Tot. DZw” (Total de respuestas al espacio blanco) queremos indicar todas las interpretaciones que conllevan el espacio blanco) bien sean conjuntamente con parte, toda la mancha, o se encuentren puras (DZwD, DZwG ó DZw, respectivamente).

Igualmente, hemos de especificar que con el factor “Tot. Color” (Totalidad de interpretaciones de color) queremos expresar todas las respuestas que el sujeto ha dado a los colores en general (en las Láminas Rorschach), y al color rojo (en las Láminas Proyectivas), siendo el cómputo total la suma de las interpretaciones FFb + FbF + Fb.

De igual modo con las interpretaciones de “Tot. Gris” (Totalidad de interpretaciones de color gris), hemos querido especificar todas las respuestas que conllevan cualquier modalidad de gris, siendo matizado o difuso (F[Fb], [Fb]F, [Fb], FHd, HDF, Hd, etc.).

Cuando aparecen signos de “almohadilla” (####) queremos significar con ellos que no se realizó el estudio sobre su incidencia por diversas causas, y por tanto no se pudo hacer un análisis estadístico.

Resultados

Los diferentes resultados se encuentran expuestos en diferentes tablas y gráficas. De estas últimas hemos reflejado las más interesantes.

En la Tabla I se encuentran los valores, expresados en porcentajes, solamente de los adolescentes diferenciados convenientemente por sexos (varones = 274, mujeres = 252) tanto en los factores correspondientes a las Láminas de Rorschach como a los de las Láminas Proyectivas.

Se pueden apreciar que no hemos referido un análisis estadístico intersexual, sino cómo se comportan los varones por una parte y las mujeres por otra en sus interpretaciones con las Láminas Rorschach y las Proyectivas.

Constatamos con una "(s)" los factores que resultan significativos, al 1 ó 5%, entre dichos factores ofrecidos al Rorschach y a las Proyectivas.

TABLA.-I
ANÁLISIS COMPARATIVO PORCENTUAL ENTRE FACTORES DE
LÁMINAS RORSCHACH Y LÁMINAS PROYECTIVAS.
ADOLESCENTES (N=526)

FACTORES	VARONES (N=274)		MUJERES (N=252)	
	RORSCHACH	PROYECTIVAS	RORSCHACH	PROYECTIVAS
Nº. Rtas.*	17,71	5,99	15,81	5,09
LOCALIZACIONES:				
G	51,13	45,40	59,34	60,56
D	41,94	47,31	36,79	33,42
Dd	3,40	2,22	1,19	0,90
Tot. DZw(s)	10,61(1%)	4,76	12,07	6,14
Tot. Do(s).	0,93	3,70(5%)	0,70	4,23(5%)
DETERMINANTES:				
F+	39,88	45,34	40,39	50,70
F-(s)	23,08(1%)	14,45	24,60(5%)	14,47
BF	5,42	2,96	4,09	2,82
b	1,05	1,60	0,90	0,77
B(s)	7,69	15,38(1%)	6,30	14,99(5%)
FFb	8,45	10,07	7,78	11,40
FbF	4,62	3,34	6,92	2,69
Fb	2,12	2,47	2,58	2,56
Tot. Color	15,31	16,38	17,19	16,00
Tot. Gris	8,70	6,67	6,79	3,84
CONTENIDOS:				
M(s)	11,52	26,25(1%)	12,40	29,83(1%)
Md(s)	6,37	18,90(1%)	5,36	16,13(1%)
M+Md(s)	18,01	44,90(1%)	17,76	45,84(1%)
T(s)	41,49(1%)	18,78	45,88(1%)	24,58
Td	9,71	7,53	6,47	8,83
T+Td(s)	51,03(1%)	26,06	52,10(1%)	33,42
Anat.	3,67	2,72	4,17	1,79
FRECUENCIAS:				
V(s)	37,92	45,95	42,28	59,03(1%)
Or.+	19,29	18,34	9,33	9,86
Or.-	9,60	7,66	9,41	5,25

* Puntuaciones Directas.

(s): Indicativo de que este Factor es estadísticamente significativo, entre el conjunto de Láminas Rorschach y el de Láminas Proyectivas, por algún grupo de sujetos, en los niveles de confianza aquí analizados (1 y 5%).

En la Tabla II hemos querido reflejar a la totalidad de los adultos (N=300) convenientemente diferenciados por sexos (varones = 150, mujeres = 150) en su incidencia porcentual de los principales factores Rorschach y Proyectivas.

TABLA .-II
ANALISIS COMPARATIVO PORCENTUAL ENTRE FACTORES DE
LAMINAS RORSCHACH Y LAMINAS PROYECTIVAS.
ADULTOS (N=300)

FACTORES	VARONES (N=150)		MUJERES (N=150)	
	RORSCHACH	PROYECTIVAS	RORSCHACH	PROYECTIVAS
Nº. Rtas.*	29,13	9,23	27,82	8,22
LOCALIZACIONES:				
G	43,63	43,99	42,27	47,20
D	47,55	48,54	50,50	46,96
Dd	3,67	1,52	3,45	1,70
DZw	10,61	5,96	9,09	4,01
DETERMINANTES:				
F+	38,76	43,23	37,38	41,85
F- 25,09	13,76	27,86	14,96	
B	11,64	18,96	9,42	18,49
BF	2,64	2,17	3,27	3,41
BF+b	4,02	3,79	4,78	4,74
FFb	11,23	16,79	10,32	17,40 FbF
5,49	5,74	6,29	4,87	
Fb	0,86	1,19	0,97	1,58
Tot. Color	17,58	23,29	17,36	23,48
Tot. Gris	5,66	2,17	6,15	1,34
CONTENIDOS:				
M	14,86	27,52	11,90	26,16
Md	6,52	16,03	5,43	16,06
M+Md	21,39	43,55	17,36	42,34
T	36,90	16,58	41,88	20,80
Td	7,17	6,07	7,55	6,93
T+Td	44,04	23,29	49,42	27,49
Anat.	6,52	2,82	7,15	3,53
Sex.	1,65	4,88	1,33	3,41
FRECUENCIAS:				
V	36,49	52,98	36,74	52,19
Or.+	22,25	17,88	15,42	14,96
Or.-	13,49	10,08	16,43	12,41

* Puntuaciones Directas.

Podemos apreciar que, en el análisis estadístico de diferencias porcentuales no resultó ninguna diferencia estadísticamente significativa entre los factores dados a las Láminas Rorschach y a las Láminas Proyectivas. Desde nuestro punto de vista creemos que esta "curiosidad" puede obedecer a un escaso número de sujetos.

La Tabla III nos ofrece, por una parte a la totalidad de los adolescentes y por otra a la de los adultos en su diversa incidencia porcentual con respecto al análisis efectuado entre la Láminas Rorschach y las Proyectivas.

TABLA .-III
ANALISIS COMPARATIVO PORCENTUAL ENTRE FACTORES DE
LAMINAS RORSCHACH Y LAMINAS PROYECTIVAS.
AMBOS SEXOS (N=826)

FACTORES	ADOLESCENTES (N=526)		ADULTOS (N=300)	
	RORSCHACH	PROYECTIVAS	RORSCHACH	PROYECTIVAS
Nº. Rtas.*	16,80	5,52	28,48	8,73
LOCALIZACIONES:				
G	54,03	50,93	42,98	45,48
D	40,19	42,56	48,98	47,77
Dd	2,58	1,69	3,58	1,60
Tot. DZw(s)	10,66(1%)	5,24	9,87	5,04
Do	0,94	3,76	####	####
DETERMINANTES:				
F+(s)	39,38	46,55(5%)	38,10	42,61
F-(s)	23,31(1%)	15,09	26,44(1%)	14,32
B(s)	7,37	15,20(1%)	10,57	48,79(1%)
BF	5,08	2,96	2,95	2,75
b	1,09	1,35	####	####
BF+b	####	####	4,39	4,24
FFb(s)	8,10	10,58	10,78	17,07(5%)
FbF	5,87	3,38	5,90	5,38
Fb	2,31	2,24	0,91	1,37
Tot. Color	16,35	16,20	17,59	23,37
Tot. Gris(s)	8,26	5,65	5,90(1%)	1,83
CONTENIDOS:				
M(s)	11,97	27,74(1%)	13,41	26,92(1%)
Md(s)	5,97	17,23(1%)	6,00	16,04(1%)
M+Md(s)	18,08	44,55(1%)	19,42	42,96(1%)
T(s)	43,31(1%)	20,91	39,33(1%)	18,56
Td	8,26	8,03	7,37	6,53
T+Td(s)	51,39(1%)	28,81	46,66(1%)	25,32
Anat.	3,85	2,41	6,85	3,21
Sex.(s)	####	####	1,51	4,24(5%)
FRECUENCIAS:				
V(s)	40,22	50,58(1%)	36,62	52,28(1%)
Or.+	9,43	10,16	18,93	28,06
Or.-	9,74	7,37	14,92	11,23

* Puntuaciones Directas.

(s): Indicativo de que este Factor es estadísticamente significativo, entre el conjunto de Láminas Rorschach y el de Láminas Proyectivas, por algún grupo de sujetos, en los niveles de confianza aquí analizados (1 y 5%).

Podemos apreciar, en una visión general, que existen factores en los que son significativas sus diferencias porcentuales entre los adolescentes exclusivamente (Tot. DZw y F+), entre las Láminas Rorschach y Proyectivas, y otro tanto ocurre con los adultos (FFb, Tot. gris y Sex.). Ya no nos llama tanto la atención poder observar la coincidencia de diferencias porcentuales estadísticamente significativas al mismo tiempo expresadas por los adultos y los adolescentes (F-, B,M, Md, M + Md, T y T + Td).

Hasta ahora hemos analizado por partes la muestra, pero lo que en realidad nos interesaba era apreciar las diferencias entre los diversos factores Rorschach y los mismos en las Láminas Proyectivas en la muestra más amplia y representativa de sujetos. Por ello presentamos este análisis, en la Tabla IV, en el total de sujetos (N = 826) conjuntando adolescentes y adultos de ambos sexos.

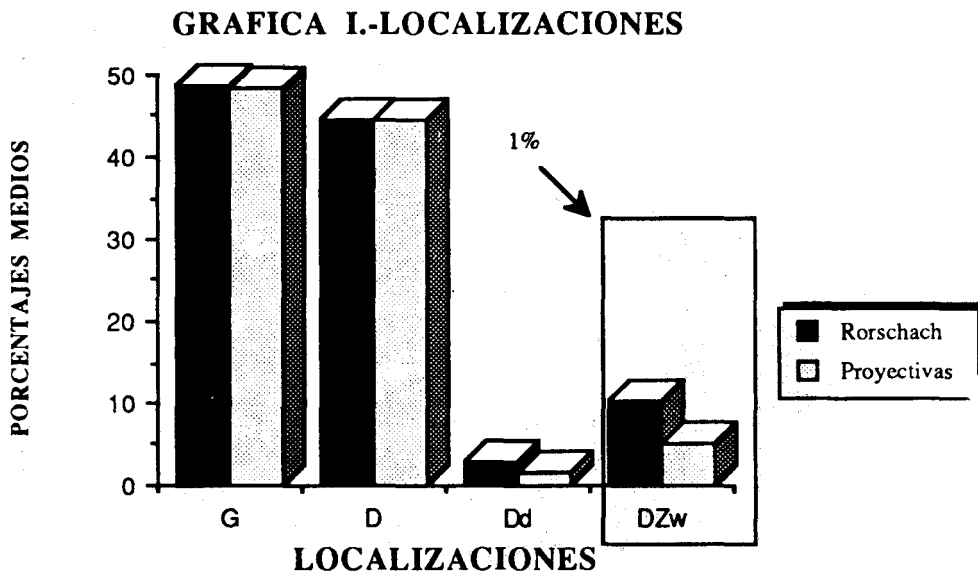
TABLA .-IV
ANÁLISIS COMPARATIVO PORCENTUAL ENTRE FACTORES DE
LÁMINAS RORSCHACH Y LÁMINAS PROYECTIVAS.
AMBOS SEXOS. TOTALIDAD DE ADOLESCENTES Y ADULTOS (N=826)

FACTORES	RORSCHACH	PROYECTIVAS	Signif.
Nº. Rtas.*	21,04	6,69	
LOCALIZACIONES:			
G	48,62	48,28	-
D	44,53	44,49	-
Di	3,04	1,64	-
DZw	10,27	5,08	1%
DETERMINANTES:			
F+	38,78	44,69	5%
F-	24,86	14,65	1%
B	8,94	16,89	1%
BF	4,04	2,84	-
FFb	9,41	13,60	1%
FbF	5,89	4,33	-
Fb	1,62	1,79	-
Tot. Color	16,92	19,58	-
Tot. Gris	7,13	3,89	1%
CONTENIDOS:			
M	12,69	27,35	1%
Md	5,99	16,59	1%
M+Md	18,68	43,95	1%
T	41,35	19,73	1%
Td	7,84	7,32	-
T+Td	49,14	27,20	1%
Anat.	5,32	2,69	1%
FRECUENCIAS:			
V	38,45	51,42	1%
Or.+	14,07	13,15	-
Or.-	12,31	9,27	5%

* Puntuaciones Directas.

Hemos de significar que las gráficas que vamos a exponer se refieren exclusivamente a esta Tabla IV. En todas ellas hemos querido resaltar, mediante un recuadro, la diferencia estadísticamente significativa a los diferentes niveles de confianza. Vamos a comentar brevemente cada una de estas cinco gráficas.

La Gráfica I se encuentra referida a las Localizaciones y el único factor que aparece con una diferencia estadística del 1% son las interpretaciones a las respuestas en blanco (Tot. DZw) con una notable incidencia por parte de las Láminas de Rorschach.



Es curioso este fenómeno por cuanto en las Láminas Proyectivas también hay numerosos huecos en blanco y sin embargo las interpretaciones a estas partes de la lámina no se llegan a formular.

También hemos de anotar que el incremento de este tipo de respuestas viene ofrecido esencialmente por los adolescentes varones (cf. Tabla I) en donde allí ya su diferencia entre las Láminas Rorschach y Proyectivas eran estadísticamente significativas.

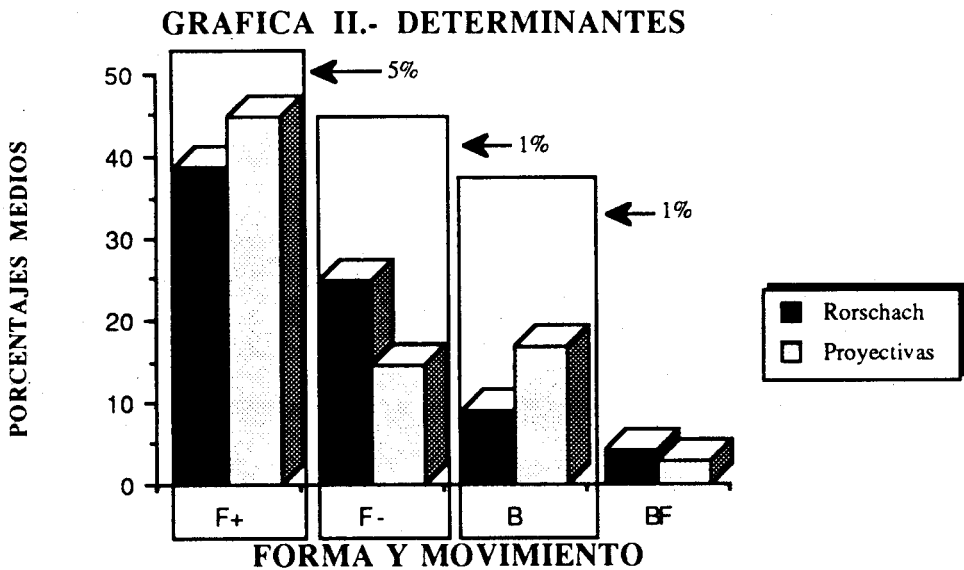
No debemos dejar de resaltar, porque es importante también apreciarlo, que en las restantes Localizaciones (G, D y Dd) no se observan diferencias notablemente importantes entre ambos conjuntos de láminas.

Por fin, en las interpretaciones de Detalle Oligofrénico (Do), no hemos podido presentar datos comparativos en la totalidad de los sujetos (aunque existen cuando tomamos la muestra de los adolescentes. (Cf. Tablas I y III), porque no existen datos de los adultos.

Con respecto a la Categoría de los Determinantes hemos optado por dividir las gráficas y exponer en una de ellas la Forma y el Movimiento y en otra todo lo referente al color.

En la Gráfica II referente a los Determinantes de Forma y Movimiento, observamos que las figuras de las Láminas Proyectivas se perciben mejor (F+) que las de Rorschach, con una diferencia estadística del 5%. Este aspecto viene motivado fundamentalmente por la mayor incidencia en los adolescentes cuando se conjuntan los sexos (N = 526).

De igual manera las Formas mal vistas (F-) se perciben con mayor incidencia en las Láminas de Rorschach, tanto en el conjunto de los adolescentes como en el de los adultos (cfr. Tablas I y III).

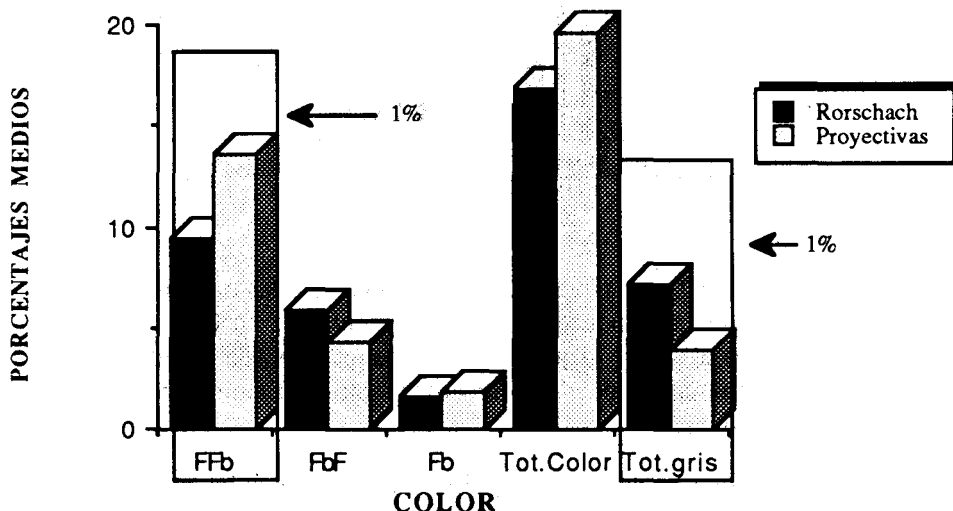


Igualmente podemos apreciar que son las interpretaciones de Movimiento Humano (B) las que se aprecian con mayor incidencia en las Láminas Proyectivas que en las de Rorschach, siendo esta diferencia entre ambas del 1%, estadísticamente hablando. Y este aspecto ha ocurrido en todas y cada una de las muestras y análisis que hemos presentado en este estudio, tanto en los adolescentes como en los adultos.

En las interpretaciones de Movimiento animal (BF) en el sentido que Bohm (1973) les atribuye, hemos podido apreciar que entre ambos grupos de láminas, no existe diferencia estadística (en los niveles aquí analizados, evidentemente) alguna en sus incidencias respectivas, aunque observamos que hay una ligera incidencia mayor por parte de las Láminas de Rorschach, prácticamente en todas y cada una de las muestras.

Si observamos los Determinantes correspondientes al Color de la Gráfica III podremos apreciar que es la “Forma-color” (FFb) y el total de las respuestas de color gris (Tot. gris) los dos únicos factores que presentan una diferencia estadísticamente significativa al nivel del 1%.

GRAFICA III.- DETERMINANTES



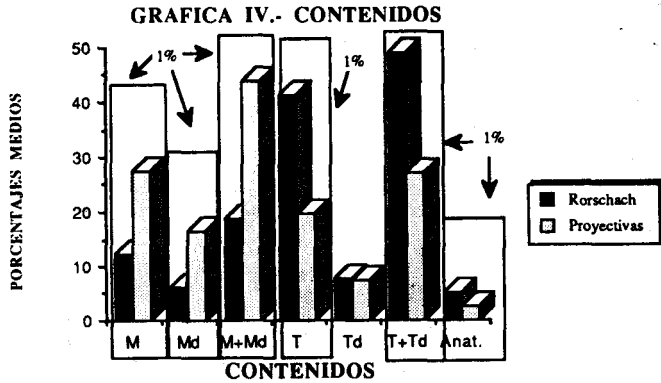
Hemos de tener en cuenta que mientras en las Láminas Rorschach computamos interpretaciones que conlleven “cualquier color” o color “en general”, en las Láminas Projectivas estamos computando sólo y exclusivamente respuestas que impliquen el color rojo. Y ello parece que los sujetos considerados como “normales” pueden controlar perfectamente los estímulos procedentes del mismo color rojo. Este aspecto viene fundamentado, sobre todo, en la muestra de los adultos cuando se han tomado conjuntamente (cf. Tabla III).

Al tener mayor número de láminas de color gris las del Psicodiagnóstico de Rorschach, como era de esperar, los datos ofrecen un mayor número de respuestas al color gris en las de Rorschach, siendo la diferencia con las Projectivas estadísticamente significativa al nivel de confianza del 1%.

Observamos que ocurre también, y de igual forma, por la incidencia que presentan el conjunto de adultos (cf. Tabla III).

Pero donde más número de factores existen con diferencias significativas es en la Categoría de los Contenidos. Esta ha sido una tónica que al igual que la respuestas de Movimiento Humano (B), se han apreciado en todas las muestras, tanto de adolescentes como de adultos.

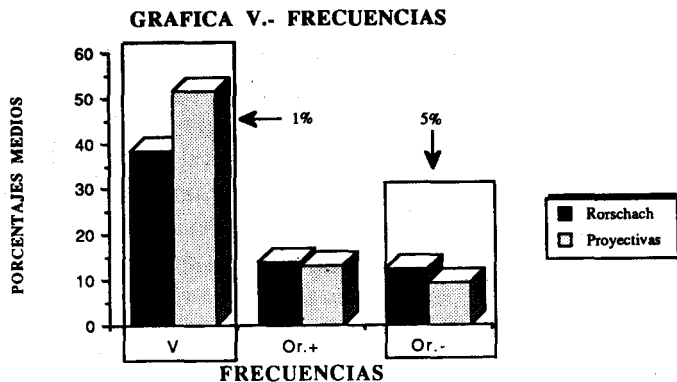
Contemplando la gráfica podemos apreciar que son las interpretaciones de contenidos de animales las que se producen con mayor incidencia en las



Láminas de Rorschach (próximo al 50%), mientras que las interpretaciones de contenidos humanos se producen con mayor incidencia en las Láminas Projectivas (próximo al 44%). Aquí es donde mejor se puede apreciar la complementariedad mutua que pueden ofrecernos tanto las Láminas de Rorschach como las Projectivas.

Otro factor que ha aparecido significativo cuando se ha contemplado la totalidad de la muestra (N = 826), ha sido las interpretaciones Anatómicas (Anat.). Podemos observar que, efectivamente son las Láminas de Rorschach las que ofrecen una mayor incidencia porcentual de este tipo de respuestas con una diferencia estadísticamente significativa del 1% sobre las interpretaciones dadas en las Láminas Projectivas.

En la Gráfica V, referidas a las Frecuencias, podemos observar que las interpretaciones consideradas como vulgares se aprecian con mayor incidencia en la Láminas Projectivas, siendo la diferencia con las de Rorschach del 1%. Esto viene observándose a lo largo de todas las muestras (pueden confrontarse las Tablas I y III), tanto en adolescentes como en adultos cuando éstos se toman en su conjunto (N = 300).



Sin embargo hemos podido apreciar también, con una diferencia estadística en sus puntajes del 5%, que las Láminas de Rorschach son más apropiadas para producir respuestas originales mal vistas (Or.-) que las Láminas Proyectivas. Y esto no viene fundamentado por ninguna muestra parcial en concreto, sino que aparece significativo simplemente cuando se conjunta toda la muestra de los 826 sujetos.

Conclusiones

Teniendo en cuenta la muestra aquí elegida con la metodología empleada y el tratamiento estadístico dado a los diferentes datos, estamos en disposición de formular las conclusiones que hemos considerados más importantes:

1^a Volvemos a encontrar con un hecho importante: la adolescencia es cualitativa y cuantitativamente diferente a la madurez adulta en su referencia a los factores de personalidad manifestado a través de las Láminas de Rorschach y Proyectivas.

Por lo tanto, una vez más volvemos a manifestar que, para su correcta evaluación y diagnóstico se necesitan unos patrones normativos específicos para cada muestra.

2^a La Categoría de Localización a través de las interpretaciones a los espacios en blanco (DZw) ofrecidas por las Láminas Rorschach y Proyectivas pueden apreciarse como un aporte complementario y clarificador en los diferentes aspectos evaluativos de la personalidad.

3^a La Categoría de los Determinantes a través de su tres principales factores de Forma (F+ y F-), Movimiento humano (B) y Color (FFb, Tot. Color y Tot. gris), en la complementariedad mutua que presentan las Láminas del Psicodiagnóstico de Rorschach y las Proyectivas, pueden aportar elementos clarificadores en la evaluación de la personalidad.

4^a La diferencia de Contenidos, tanto Humanos (M, Md y M+Md), Animales (T y T+Td) como Anatómicos (Anat.) existentes en las Láminas Rorschach y las Proyectivas, pueden ofrecer y aportar una complementariedad importantes en los elementos personalógicos de la evaluación y clarificación diagnóstica.

5^a Las interpretaciones Vulgares (V) y las Originales consideradas como mal vistas (Or.-) pueden aportar, dentro de las Categoría de Frecuencias, elementos diagnósticos personalógicos importantes por cuanto pueden apreciarse la participación del propio pensamiento en la comunidad social en la que se encuentra insertado.

Discusión

Uno es libre de aplicar las Láminas Proyectivas o no, pero si lo hace debe hacerlo en conjunción con las Láminas del Psicodiagnóstico de Rorschach.

Nuestra experiencia nos ha demostrado que hay elementos importantes de tipo personalógico (y en aras de un mejor y más específico diagnóstico) en las Láminas Proyectivas que de no aplicarlas podrían pasar desapercibidos para el evaluador experimentado en esta técnica de mancha de tinta.

Las dos láminas de color rojo se convierten en poderosos estímulos y ponen a prueba las resistencias psíquicas de la personalidad. El desequilibrio puede "estallar" y apreciarse con mayor claridad con este tipo de estímulo.

La capacidad de contacto social evocada a través de las diferentes interpretaciones de Contenidos Humanos (como factor esencial), vistos o no en movimiento, pueden apreciarse en cualquiera de las tres Láminas Proyectivas. Todas presentan aspectos claramente humanos. De su percepción o no, de su calidad interpretativa o de sus connotaciones distímicas, podremos apreciar diferentes factores personalógicos enfocados a una mejor evaluación del psiquismo humano.

De todas maneras los diferentes estudios realizados⁶ con las Láminas Proyectivas siempre han sido efectuados tratando de separarlos, por una parte de las Láminas de Rorschach, y por otra ofrecer un estudio conjunto de las 13 láminas. Hay baremos españoles en estos dos sentidos.

Como vemos en este estudio que hemos presentado, se encuentra una importante complementariedad entre ambos grupos de Láminas. Si por una parte las Láminas de Rorschach ofrecen más respuestas de contenidos animales, por otra las Proyectivas presentan su contrapartida de ofrecer contenidos humanos. Igualmente podemos decir de las interpretaciones de movimiento humano, donde las Láminas de Rorschach se presentan fundamentalmente en la III y algo en la VII. Sin embargo con las Proyectivas se pueden encontrar este mismo factor de movimiento humano en las tres láminas. Lo mismo podríamos decir de otros factores, pero no es cuestión de ir uno por uno recordándolo. El estudio realizado lo demuestra ampliamente.

Sin embargo hay algo importante que no deseáramos dejarlo en la papelera. Nos referimos al color rojo. En la introducción a este estudio hemos

6. Jiménez Gómez, F. y Diego Vallejo R.: "Láminas Proyectivas: Teoría e investigación". (En prensa).

intentado hacer notar la importancia del color rojo. Incluso en los resultados de este estudio hemos hecho una leve referencia a las interpretaciones de "Forma-color" (FFb), y las hemos analizado comparando el "color en general" de las Láminas Rorschach con el exclusivo color "rojo" de las Láminas Proyectivas (puede confrontarse la Gráfica III de los Determinantes). Los resultados hablan de una diferencia estadística significativa con un aporte superior de este tipo de respuestas por parte de las Láminas Proyectivas. Pero, nos preguntamos, ¿hasta qué punto podemos hacer este estudio comparativo entre el "color en general" y el "color rojo"? Siendo rigurosos, el color rojo es una especificación muy concreta del "color en general", por lo tanto su análisis comparativo es meramente ficticio. Lo mismo podemos decir cuando hablamos del análisis comparativo de las restantes respuestas, FbF, Fb y Tot. Color. Pero, de todas maneras, teniendo en cuenta estos aspectos, el análisis no deja de ser interesante.

En este estudio no hemos tratado nada de la Fenomenología Especial que E. Bohm (1973) tan profusamente explícita en su Manual. Siguiendo con el mismo tema del color rojo, el shock a este mismo color que se podría apreciar en la II y/o III de Rorschach (ya hemos visto los vericuetos por los que se mete Bohm (1973) para descubrirlo), cuando nos encontramos con cualquiera de las dos Láminas Proyectivas últimas, podemos salir de dudas inmediatamente. Otro tanto podríamos decir de los que Loosli-Usteri (1965) especifica como "Shock Cinestésico" con respecto a la Lámina III del Psicodiagnóstico de Rorschach, y que se puede apreciar tanto en la Primera Lámina Proyectiva (I+) como en la segunda (II+).

El color negro de la lámina Proyectiva I+, ¿para qué queremos una lámina negra con todas las grises que hay en el Rorschach?. El gris y el negro son dos colores distintos y su connotación ansiosa o angustiosa es distinta. El color gris de un día de niebla no conlleva psicológicamente el mismo significado que el negro de la entrada a una cueva oscura.

¿Y por qué dos láminas totalmente rojas?, ¿no sería suficiente con una?. Esta misma pregunta se la podríamos trasladar a Hermann Rorschach, ¿por qué tres láminas (VIII-X) con, prácticamente, los mismos colores?, ¿no bastaría con una?. No intentamos evitar la cuestión, pero vamos a hacer un razonamiento paralelo al mismo tiempo con las Láminas de Rorschach.

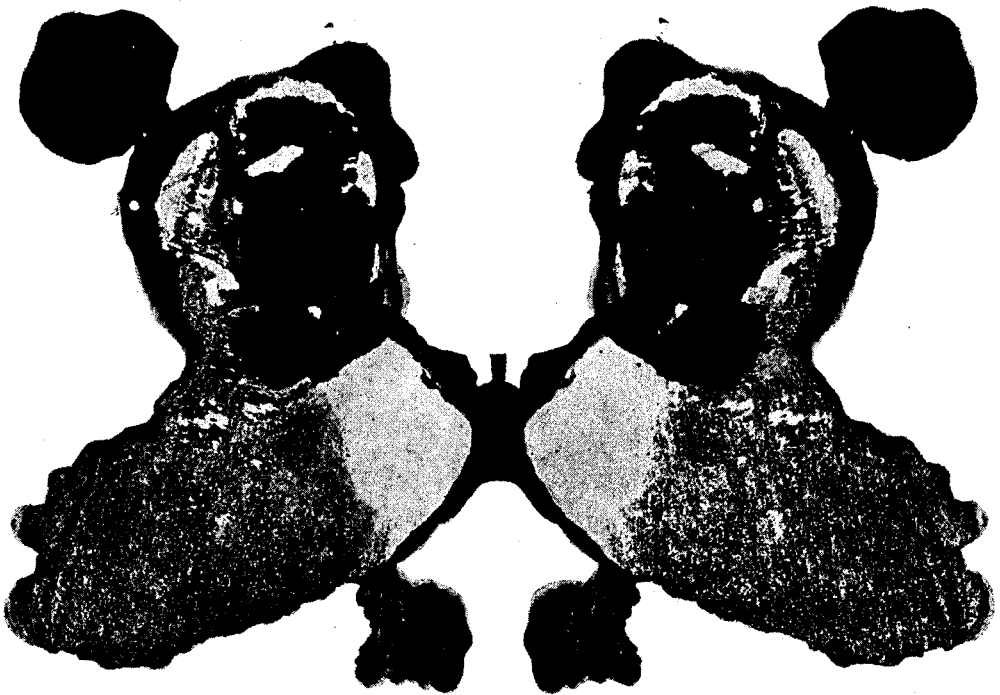
Está comprobado que la primera lámina roja de las Proyectivas (II+/VIII) es fácil de percibir los conceptos que allí se expresan ("dos figuras humanas en movimiento"/ "dos animales trepando por algún sitio"), y aunque el sujeto se sienta afectado por el estímulo del color, sin embargo puede salir del "compromiso" porque tiene unas formas fácilmente perceptibles. Cuando nos encontramos con la lámina siguiente (III+/IX), con los mismos colores esti-

mulantes, pero con bastante mayor dificultad para interpretar, los estímulos del color se vuelven más poderosos y el sujeto puede dejarse invadir por ellos. Cuando esto ocurre evidenciamos que se detecta el “shock al color rojo retardado” (III+) o el “schock al color retardado” (IX).

Podemos apreciar, pues, la existencia de un paralelismo sorprendente entre ambos grupos de láminas coloreadas. Hay otros muchos aspectos para poder dialogar sobre las Láminas Proyectivas y sus resultados pero, por esta vez, creemos que es suficiente.

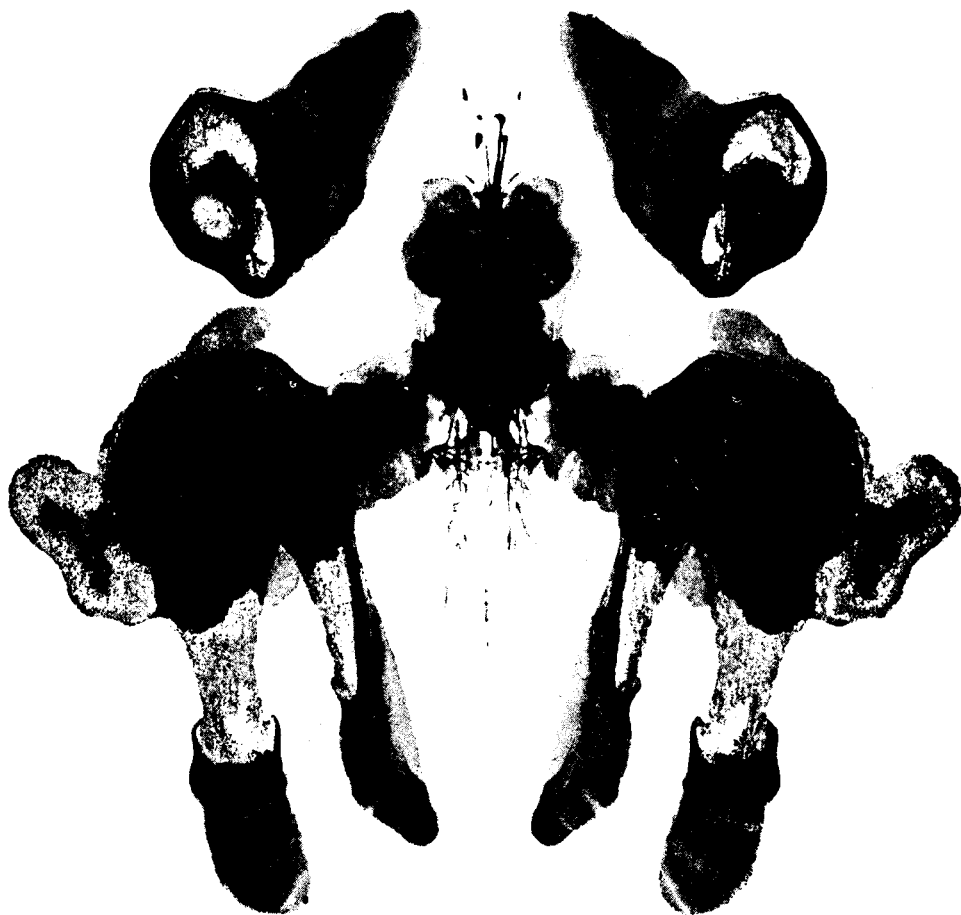
Anexo*

LAMINA PROYECTIVA I+



* Reproducción con autorización del autor

LAMINA PROYECTIVA II+





Referencias

- Ames, L.B. (1972). *El Rorschach infantil*. Buenos Aires: Paidós.
- Ames, L.B.; Metraux, R.W. and Walker, R.N. (1977). "*El Roschach de 10 a 16 años*". Buenos Aires: Paidós.
- Beck, S. (1967/68). *Le test de Rorschach* París: P.U.F. (dos volúmenes).
- Bohm, E. (1973). "Manual del Psicodiagnóstico de Rorschach". Madrid: Morata.
- Campo, V. (1990). *Learning difficulties and the Rorschach*. Comunicación presentada al XIII Congress International du Rorschach et des Methodes Projectives. París 22-27 Julliet.
- Campo, V. (1990). *On texture (scoring and interpretation)*. Comunicación presentada al XIII Congress International du Rorschach et des Methodes Projectives. París 22-27 Julliet.
- Corrente, L.; Cupini, F; L'Imperio, A.L. and Miozza, R. (1990). *Construction & experimentation of a new Rorschach paralelle inkblot series*. Comunicación presentada al XIII Congress International du Rorschach et des Methodes Projectives. París 22-27 Julliet.
- Davidson, H. (1950). A measure of adjustment obtained from the Rorschach test. *J. Proj. Tech.*, 14 pp. 31-48.
- Diego Vallejo, R. y Jiménez Gómez, F. (1990). *The Rorschach technique and antisocial personality*. Comunicación presentada al XIII Congres International du Rorschach et des Methodes Projectives. París 22-27 Julliet.
- Jiménez Gómez, F. (1989). Aportación complementaria de las Láminas Projectivas al Psicodiagnóstico de Rorschach. *Revista de Psicología. Pontificia Universidad Católica del Perú*, Nº 1, pp. 23-47.
- Jiménez Gómez, F. (1986). *Valoración sintomática del color rojo en la apercepción proyectiva del adolescente*. En Temas de Psicología-II. Universidad Pontificia. Salamanca, 1986, pp. 313-337.
- Jiménez Gómez, F. (1986). *Incidencias de engramas proyectivos implicados en la personalidad adolescente*. En Temas de Psicología. II. Universidad Pontificia. Salamanca, pp. 289-311.
- Jiménez Gómez, F. (1987). *Análisis evolutivo de factores Rorschach desde la adolescencia a la madurez en una muestra de sujetos españoles*. Comunicación presentada al XII Congreso Internacional del Rorschach y Métodos Projectivos. Sao Paulo. Brasil.
- Jiménez Gómez, F. (1984). *Láminas Projectivas: aportación complementaria al Psicodiagnóstico de Rorschach*. Comunicación presentada al XI Congreso Internacional del Rorschach y Métodos Projectivos. Barcelona.
- Jiménez Gómez, F. (1987). *Estudio de los factores propios de cada lámina del Psicodiagnóstico de Rorschach y Láminas Projectivas en una muestra de adolescentes escolarizados*. Comunicación presentada al XII Congreso Internacional del Rorschach y Métodos Projectivos. Sao Paulo. Brasil.

- Jiménez Gómez, F. (1986). *Estudio de la incidencia del Fracaso como Fenómeno Especial del Psicodiagnóstico de Rorschach en el adolescente*. Comunicación presentada al IX Simposio Nacional de la Sociedad Española del Rorschach y Métodos Proyectivos. Cartagena.
- Jiménez Gómez, F. (1983). *Sintomatología afectivo-angustiosa y agresiva en el Psicodiagnóstico de Rorschach y en las Láminas Proyectivas*. Tesis doctoral. Universidad Pontificia. Salamanca.
- Jiménez Gómez, F. (1990). *Introducción al Psicodiagnóstico de Rorschach y Láminas Proyectivas*. Salamanca: Amarú Ediciones.
- Jiménez Gómez, F.; Diego Vallejo, R.: y Sánchez Crespo, G. (1990). *Analysis of the movements responses (M, FM and m) in the delinquents*. Comunicación presentada al XIII Congress International du Rorschach et des Methodes Projectives. París 22-27 Julliet.
- Jiménez Gómez F. y Diego Vallejo, R.: "*Láminas Proyectivas: Teoría e investigación*". En prensa.
- Jiménez Gómez, F. y Diego Vallejo, R. (1991). El trastorno antisocial de la personalidad a través del test de Rorschach. *Revista de Psicología General y Aplicada, Nº 1* (En Prensa).
- Klopfer, Band Kelly, D. (1974). *Técnica del psicodiagnóstico de Rorschach*. Buenos Aires: Paidós.
- Loosli-Usteri, M. (1965). *Manual práctico del test de Rorschach*. Madrid: Rialp.
- Martín, R. (1979). Rorschach y epilepsia. *Revista Información y Noticias de los Hermanos de S. Juan de Dios.*, Monografía. Nº 44.
- Martínez, M^a C. (1979). *Visión de la adolescencia a través de las técnicas proyectivas*. Memoria de licenciatura. Universidad Pontificia. Salamanca.
- Martínez, M. y Jiménez Gómez, F. (1976). *Descripción de engramas aperceptivos Rorschach de implicación agresiva*. Memoria de licenciatura. Universidad Pontificia. Salamanca.
- Passi Tognazzo, D. & Cristante, F. (1990). *Valeurs normatives actuelles des indices Rorschach chez les adultes italiens*. Comunicación presentada al XIII Congress International du Rorschach et des Methodes Projectives. París 22-27 Julliet.
- Pérez, M^a D. (1980). *El Rorschach infantil: estudio diferencial sobre la angustia*. Memoria de Licenciatura Universidad Pontificia. Salamanca.
- Pollan, M^a M. (1977). La deficiencia infantil a través de las técnicas Proyectivas. Memoria de Licenciatura. Universidad Pontificia. Salamanca.
- Roemer, G. (1956). Observaciones sobre el Psicodiagnóstico de Rorschach. *Revista de Psicología General y Aplicada.*, 37,p.56.
- Rorschach, H. (1921/1977). *Psicodiagnóstico*. Buenos Aires: Paidós.