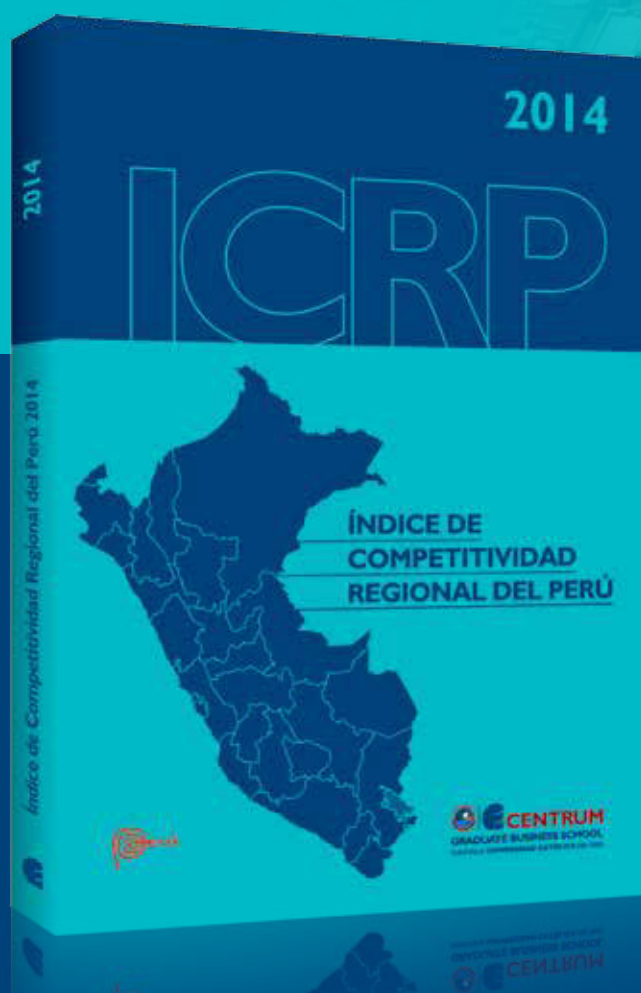


# Competitividad Regional del Perú

## Retos y Perspectivas



*ICRP 2014 elaborado por CENTRUM Católica muestra un panorama sombrío en un contexto en el que se cuestiona la descentralización.*

Fernando D'Alessio  
**Director General**  
Luis Del Carpio  
**Director Centro de Estudios de la Competitividad**

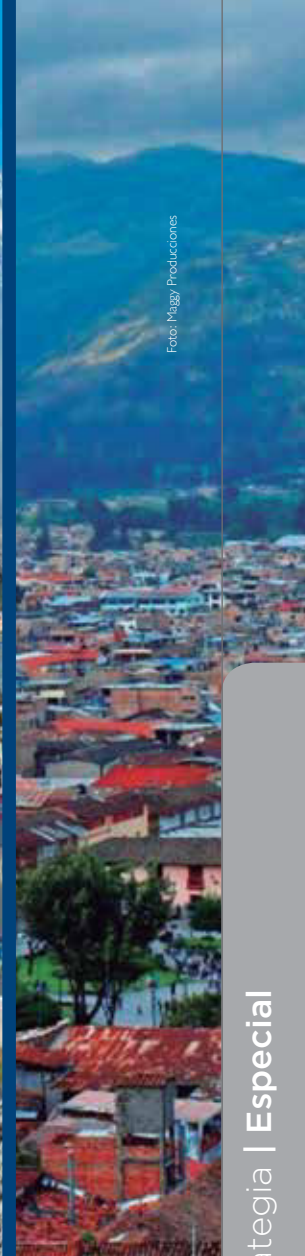


Foto: Maggy Producciones

**E**l índice de competitividad es la radiografía de un país determinado que refleja el comportamiento de sus instituciones, políticas y otras variables fundamentales y a partir de esta información tenemos una idea de los niveles de prosperidad de su población, el realizado por CENTRUM Católica Graduate Business School el 2014 en 26 regiones revela un descenso del Perú desde hace seis años.

En el 2008, según el Ranking de Competitividad Mundial del IMD 2014, el Perú hizo su ingreso en

la expectante posición 35. Sin embargo, en el último año cayó del puesto 43 al 50 en el *ranking* general. Esto quiere decir que en apenas un lustro nuestro país cedió quince lugares, lo que no solo debe llevar a reflexión profunda sino a redoblar esfuerzos por recuperar lo perdido.

¿Qué dice el Índice de Competitividad Regional del Perú 2014 (ICRP) elaborado por CENTRUM Católica presentado en un contexto en el que se cuestiona el proceso de regionalización? Que la descentralización “es fundamental para el desarrollo del país, que su avance es lento y desigual en

el marco de un proceso de regionalización incompleto, que solo convirtió departamentos en regiones, fragmentando los recursos, las decisiones y generando un peligroso sentido de identidad regional que podría anular cualquier nuevo intento de regionalización”.

El equipo de investigadores desarrolló y mantiene una base de datos de estadística regional comparable más importante del país, compuesta por series históricas de unas 150 variables, las cuales dan origen al ICRP 2014, que se puede descomponer en 90 variables, agregadas en 25 factores y estas, a su vez, en cinco pilares que sustentan



Departamento	Rank	ICRP 2014
Lima Metropolitana	1	69.97
Callao	2	47.79
Arequipa	3	44.42
Tacna	4	44.42
Moquegua	5	43.57
Ica	6	41.83
La Libertad	7	39.37
Lambayeque	8	36.79
Lima Provincias	9	36.63
Cusco	10	34.75
Piura	11	34.72
Madre de Dios	12	33.55
Tumbes	13	33.42
Ancash	14	32.70
Puno	15	31.58
Junín	16	31.10
Loreto	17	30.42
San Martín	18	29.65
Pasco	19	29.13
Ucayali	20	28.45
Huánuco	21	25.98
Apurímac	22	25.31
Ayacucho	23	24.11
Cajamarca	24	23.37
Amazonas	25	23.26
Huancavelica	26	18.22



Figura 1. Mapa de resultados generales con grupos clasificados por deciles.



el concepto de competitividad: “La administración de recursos y capacidades para incrementar sostenidamente la productividad empresarial y el bienestar de la población de la región”.

En esta edición el ICRP 2014 separa la performance competitiva de las regiones Lima Metropolitana (provincia de Lima) y Lima provincias, totalizando 26 regiones analizadas. Asimismo, actualizó información de algunas variables para los índices previos acorde a lo reportado por las fuentes oficiales que alimentan el ICRP.

### Resultado General

El resultado general es la vista más agregada que ofrece el ICRP. En un segundo nivel, presenta una subdivisión en cinco pilares: (a) Economía, (b) Empresas, (c) Gobierno, (d) Infraestructura y (e) Personas. Cada uno muestra una perspectiva diferente, pero complementaria bajo un enfoque sistémico, de la competitividad de las regiones. El tercer nivel lo constituyen cinco factores que integran cada uno de los pilares, que están formados por 90 variables que componen el ICRP.

La Figura 1 muestra los resultados del ranking regional de competitividad correspondiente al año 2014, los cuales están divididos en deciles, en cinco grupos que muestran diferencias significativas entre ellos: Grupo A: Lima Metropolitana; Grupo B: Callao, Arequipa, Tacna, Moquegua e Ica; Grupo C: La Libertad, Lambayeque, Lima Provincias, Cusco, Piura, Madre de Dios, Tumbes, Ancash, Puno, Junín y Loreto; Grupo D: San Martín, Pasco, Ucayali, Huánuco, Apurímac, Ayacucho, Cajamarca y Amazonas; y Grupo E: Huancavelica.

Tabla 1  
Resultados Generales Comparados 2008, 2010, 2011 y 2014

Departamento	Rank	2008	Rank	2010	Rank	2011	Rank	2014
Lima y Callao	1	74.45	1	72.78				
Lima					1	69.66		
Lima Metropolitana							1	69.97
Callao					2	49.07	2	47.79
Arequipa	2	49.29	2	44.72	3	45.15	3	44.42
Tacna	4	44.26	6	40.77	5	43.06	4	44.42
Moquegua	5	42.28	7	40.05	6	41.38	5	43.57
Ica	3	48.14	3	44.52	4	44.58	6	41.83
La Libertad	6	41.68	4	42.31	7	40.54	7	39.37
Lambayeque	7	40.77	5	41.11	8	39.35	8	36.79
Lima Provincias							9	36.63
Cusco	12	33.09	10	32.61	12	33.58	10	34.75
Piura	9	34.71	8	36.13	9	35.60	11	34.72
Madre de Dios	14	30.97	13	32.33	11	33.80	12	33.55
Tumbes	8	35.93	9	34.94	10	35.11	13	33.42
Ancash	10	33.83	12	32.41	13	32.55	14	32.70
Puno	17	25.59	16	26.98	16	30.33	15	31.58
Junín	13	32.61	14	30.97	15	31.56	16	31.10
Loreto	11	33.54	11	32.46	14	32.32	17	30.42
San Martín	20	24.50	18	25.97	18	28.85	18	29.65
Pasco	15	30.68	15	29.87	17	29.89	19	29.13
Ucayali	16	27.34	17	26.80	19	28.47	20	28.45
Huánuco	19	24.55	19	25.27	20	25.34	21	25.98
Apurímac	21	23.80	23	20.77	24	22.53	22	25.31
Ayacucho	22	23.09	21	23.24	21	24.03	23	24.11
Cajamarca	23	21.28	22	22.92	23	22.54	24	23.37
Amazonas	18	25.18	20	24.03	22	23.11	25	23.26
Huancavelica	24	18.43	24	17.14	25	17.65	26	18.22

El resultado general del ICRP 2014 ubica a Lima Metropolitana, como la región más competitiva del Perú, con 69.97 puntos. Le siguen: Callao (47.79), Arequipa (44.42), Tacna (44.42) y Moquegua (43.57). Si bien la posición ordinal ayuda a generar un ranking en cuanto a competitividad, lo relevante es la brecha entre regiones. Así, la metodología del ICRP permite analizar las grandes brechas existentes entre regiones. Por ejemplo, a pesar de encontrarse interconectados, Lima Metropolitana es 1.46 veces más competitiva que la región Callao.

Las regiones que están en similar nivel entre ellas son: Arequipa, Moquegua y Tacna ver Figura 1. Ellas, sumadas a Lima Metropolitana, Callao, Ica, La Libertad, Lambayeque y Lima provincias forman las nueve regiones con mayor índice de competitividad, además son costeras. Estas nueve primeras posiciones se han mantenido a lo largo de cada una de las ediciones del índice de competitividad regional, como se observa en la Tabla 1.

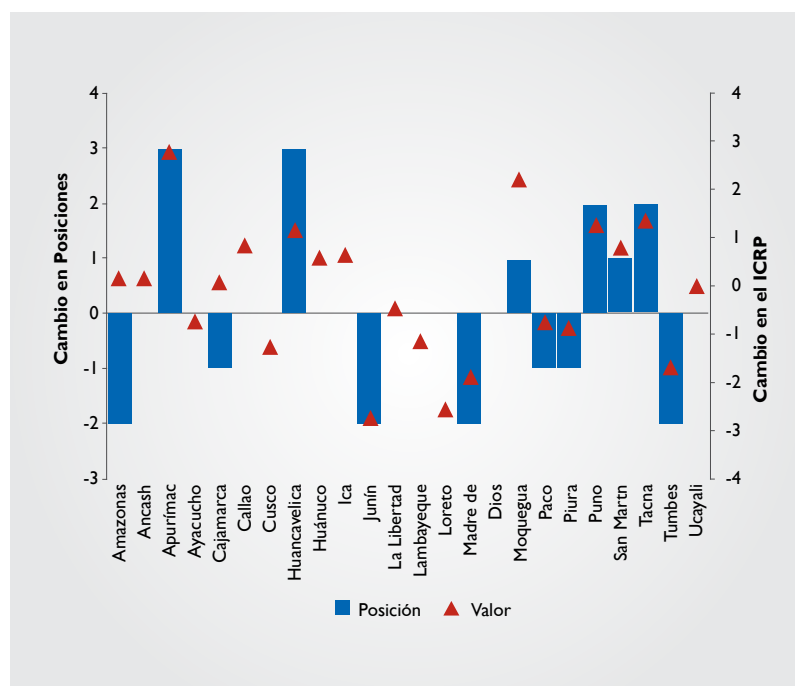


Figura 2. Posiciones ganadas / perdidas y variación en los puntajes, para el resultado general

Según el ICRP 2014, las posiciones competitivas relativas no se han modificado drásticamente, sin embargo, cabe resaltar a Moquegua que ingresa al grupo de las cinco regiones con mejores resultados. Ello, a partir de las mejoras en cuanto a las perspectivas sobre las habilidades gerenciales, además de un avance relativo en cuanto a la red vial asfaltada.

En las posiciones intermedias destaca el avance de Cusco de tres posiciones de forma relativa al ingreso de Lima provincias; Apurímac se aleja del final de la Tabla y avanza al puesto 22 entre las 26 regiones evaluadas.

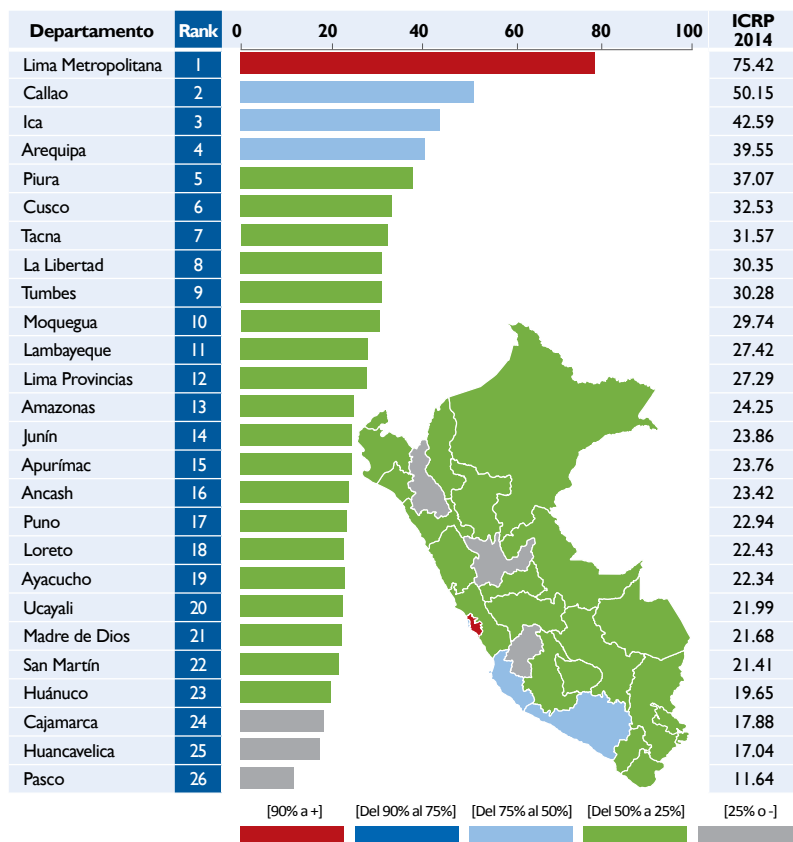


Figura 3. Mapa de Pilar Economía con grupos clasificados

Tabla 2

Tabla con Resultados del Pilar Comparados 2008, 2010, 2011 y 2014 del Pilar Economía

Departamento	Rank	2008	Rank	2010	Rank	2011	Rank	2014
Lima Metropolitana							1	75.42
Callao					2	50.95	2	50.15
Ica	2	41.35	2	46.99	3	47.96	3	42.59
Arequipa	3	40.22	3	37.72	4	37.99	4	39.55
Piura	5	33.61	4	30.92	5	32.69	5	37.07
Cusco	7	29.52	8	25.38	7	28.46	6	32.53
Tacna	8	28.55	10	24.07	9	27.34	7	31.57
La Libertad	4	40.02	5	28.73	6	30.84	8	30.35
Tumbes	13	25.53	13	20.06	11	26.41	9	30.28
Moquegua	12	25.64	12	22.44	8	28.13	10	29.74
Lambayeque	10	27.35	7	25.79	10	27.10	11	27.42
Lima Provincias							12	27.29
Amazonas	14*	23.87	15	18.91	15	21.88	13	24.25
Junín	15	23.26	16	18.40	19	20.04	14	23.86
Apurímac	21	18.24	22	11.67	22	16.38	15	23.76
Ancash	9*	27.93	11	24.03	14	25.14	16	23.42
Puno	19	20.54	17	18.23	17	20.79	17	22.94
Loreto	17	21.73	19	15.81	21	19.59	18	22.43
Ayacucho	11	25.84	6	26.71	13	25.45	19	22.34
Ucayali	18	21.71	18	16.76	18	20.22	20	21.99
Madre de Dios	6	30.48	9	24.51	12	25.96	21	21.68
San Martín	16	22.04	14	19.37	16	21.09	22	21.41
Huánuco	23	11.51	23	10.83	23	15.04	23	19.65
Cajamarca	24	11.37	20	14.74	20	19.81	24	17.88
Huancavelica	22	14.54	24	9.06	24	12.65	25	17.04
Pasco	20	20.40	21	13.79	25	12.45	26	11.64
Lima					1	73.74		
Lima y Callao	1	78.57	1	74.78				

Nota. \*Datos Actualizados.

Dichos ascensos se deben a mejoras en los factores de Crecimiento y Empleo.

Contrariamente, ver la Figura 2, Loreto y Tumbes retrocedieron hasta dos posiciones de forma relativa al ingreso de Lima provincias, explicados por un bajo performance en Infraestructura y Personas, en el primer caso; y de Empresas y Gobierno, en el segundo. Ica descendió dos posiciones por menores niveles de crecimiento económico.

La pugna entre crecimiento y desarrollo lo evidencia el ICRP a través de las brechas entre regiones. Así, a pesar de haber transcurrido tres años, el coeficiente de variación (medida de dispersión de la competitividad entre regiones) se ha reducido de 31.1%, a 29.7%, lo cual demuestra que la descentralización avanza lentamente sin marcar una diferencia significativa en la reducción de la desigualdad entre ellas.

### Resultado Pilar Economía: Crece Brecha de Desigualdad Económica

Este pilar mide el tamaño de la economía regional, su capacidad de lograr un crecimiento sostenido, nivel de integración con el mundo a través de las exportaciones y diversificación de su oferta, así como su capacidad de generar empleo.

Muestra pocas variaciones en las primeras 12 posiciones. Las cinco primeras siguen respecto al anterior ICRP: (1) Lima Metropolitana, (2) Callao, (3) Ica, (4) Arequipa y (5) Piura. A pesar de esta relativa estabilidad, la dispersión de los resultados entre regiones es superior a la del resultado general,

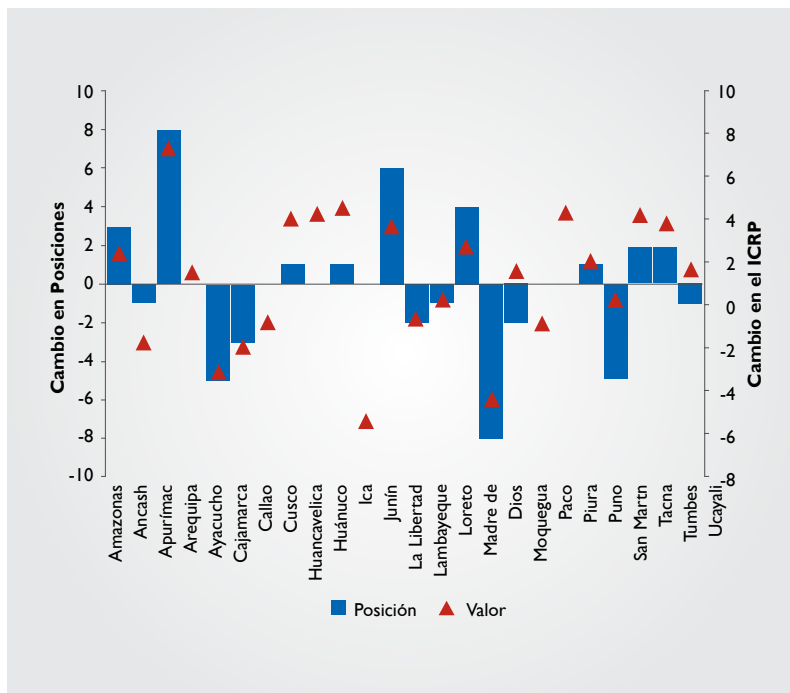


Figura 4. Posiciones ganadas / perdidas y variación en los puntajes, para el Pilar Economía

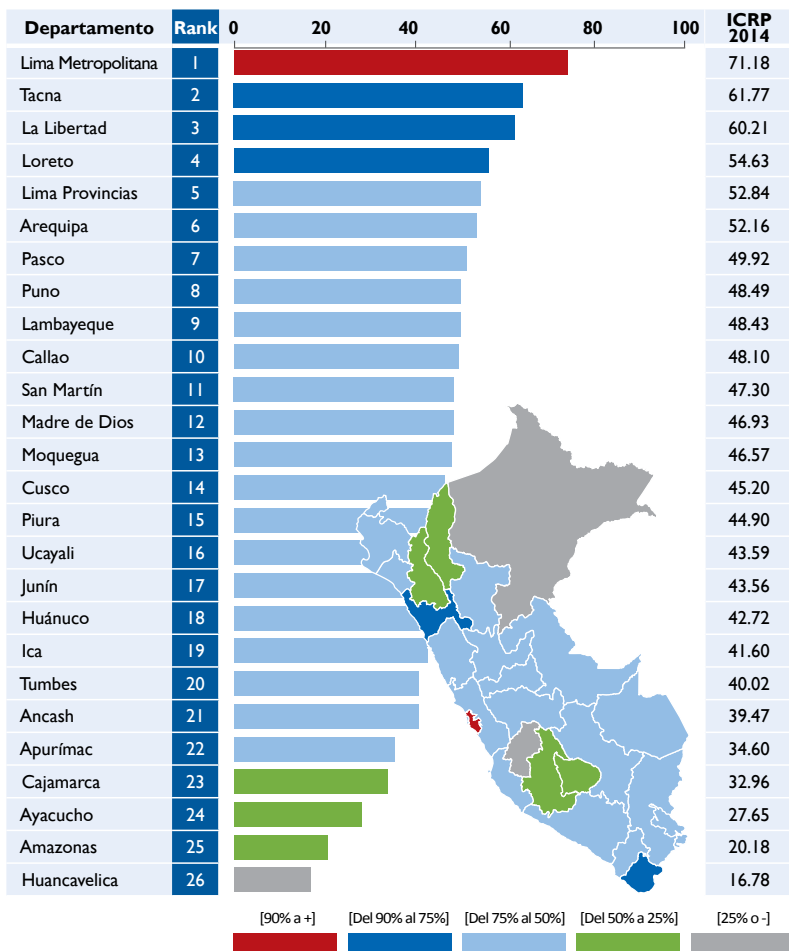


Figura 5. Mapa de Pilar Empresas con grupos clasificados

al presentar un coeficiente de variación mayor, 43.3% del pilar Economía comparado con 29.7% del resultado general. Pero, este coeficiente se redujo de 55.8% visto el 2010.

En este pilar destacan Junín y Apurímac, que ascienden seis y ocho posiciones respectivamente, impulsados por mejoras en el factor Empleo, además del factor Diversificación (Junín) y el factor Crecimiento (Apurímac).

Las regiones con peor performance relativa ver Figura 4 son Madre de Dios y San Martín, que descienden en ocho y cinco posiciones, por magros resultados en los factores Crecimiento, Exportación y Diversificación para Madre de Dios.

### Resultado Pilar Empresas: Lima Mantiene el Liderazgo

El pilar Empresas mide la productividad de la región con base en datos publicados para cada una, el

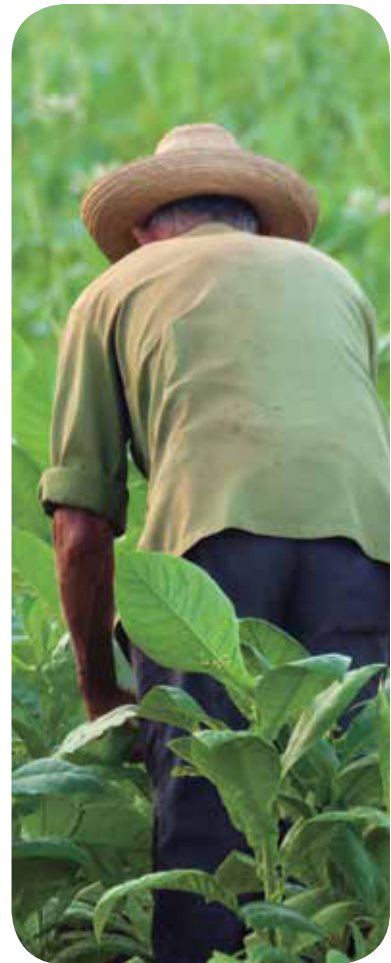


Tabla 3

Tabla con Resultados del Pilar Comparados 2008, 2010, 2011 y 2014 del Pilar Empresas

Departamento	Rank	2008	Rank	2010	Rank	2011	Rank	2014
Lima Metropolitana							1	71.18
Tacna	6	51.96	8	45.72	4	54.13	2	61.77
La Libertad	4	57.15	1	65.15	2	62.76	3	60.21
Loreto	2	66.57	2	63.81	3	61.00	4	54.63
Lima Provincias							5	52.84
Arequipa	5	55.00	6	47.67	6	50.07	6	52.16
Pasco	7	49.42	10	44.42	9	47.01	7	49.92
Puno	19	30.05	19	29.78	14	41.42	8	48.49
Lambayeque	9	44.59	4	51.53	5	50.32	9	48.43
Callao					7	49.15	10	48.10
San Martín	22	26.97	22	26.31	19	40.40	11	47.30
Madre de Dios	12	41.26	13	41.96	10	46.06	12	46.93
Moquegua	17	37.15	16	36.56	16	41.29	13	46.57
Cusco	13	38.56	11	44.28	11	43.64	14	45.20
Piura	11	43.10	5	49.57	8	47.15	15	44.90
Ucayali	15	37.40	15	36.77	15	41.32	16	43.59
Junín	16	37.30	17	36.08	18	40.47	17	43.56
Huánuco	10	43.64	12	42.10	13	41.46	18	42.72
Ica	3	62.78	7	46.24	12	43.27	19	41.60
Tumbes	8	46.27	9	44.86	17	41.14	20	40.02
Ancash	14	38.43	14	39.04	20	39.44	21	39.47
Apurímac	21	27.44	21	27.06	22	29.55	22	34.60
Cajamarca	18	33.15	18	34.84	21	32.05	23	32.96
Ayacucho	24	17.14	24	17.31	24	22.24	24	27.65
Amazonas	20	29.48	20	28.53	23	22.90	25	20.18
Huancavelica	23	23.69	23	23.00	25	17.11	26	16.78
Lima					1	63.75		
Lima y Callao	1	67.36	3	60.66				

Nota. Datos revisados y actualizados en todos los años del Pilar.



ambiente de negocios considera las cifras oficiales y la opinión de los empresarios; en tanto, las capacidades gerenciales, innovación y generación de empleo se auscultan por la opinión de empresarios líderes locales.

Como en el ICRP 2011, Lima Metropolitana tiene el liderazgo por una percepción empresarial positiva. Tacna (2) desplaza a La Libertad (3) y Loreto (4), y alcanza el segundo lugar debido a mejoras en la percepción del Ambiente de negocios, Habilidades gerenciales y la Generación de empleo.

La incorporación de Lima provincias ver Tabla 4 visibiliza diferencias entre regiones contiguas. Resalta la

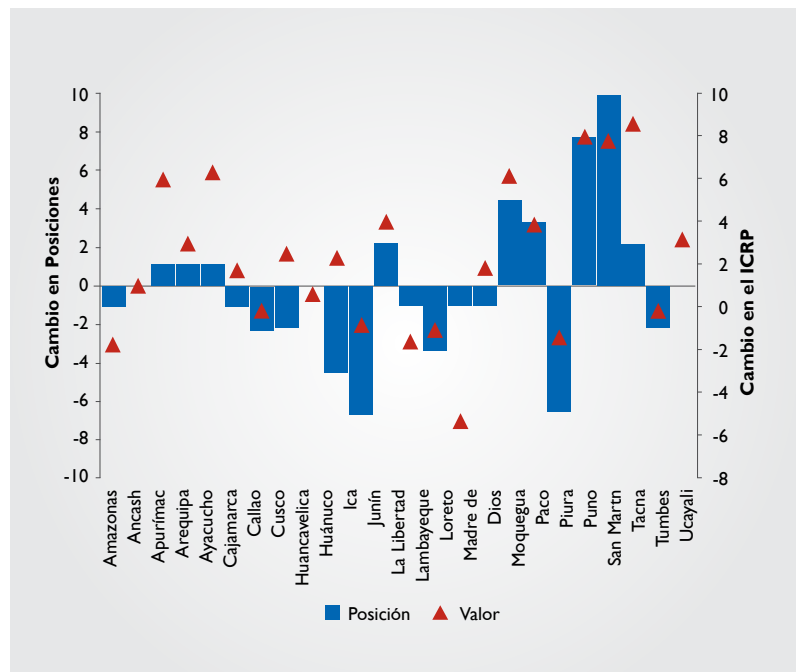


Figura 6. Posiciones ganadas / perdidas y variación en los puntajes, para el Pilar Empresas

distancia entre los índices obtenidos en Lima Metropolitana y Lima provincias en cuanto a factores de Productividad (69.95 contra 15.67) y Ambiente de Negocio (79.25 comparado con 51.18). Lima provincias ocupa el quinto lugar del pilar Empresas, explicado principalmente por el índice obtenido en los factores de Habilidades gerenciales, Innovación y Generación de empleo.

A pesar de cambios relativos entre las regiones que ocupan las cinco últimas posiciones, se hallan en ese grupo Apurímac (22), Cajamarca (23), Ayacucho (24), Amazonas (25) y Huancavelica (26). En cuatro, ocurren altos índices de delitos y faltas, y actos de terrorismo. Estos conflictos sociales afectan las perspectivas del empresariado sobre la competitividad de sus regiones.

### Resultados Pilar Gobierno: La Inseguridad, Un Factor Determinante

El pilar Gobierno mide los recursos de una región, su nivel de autonomía fiscal, la calidad del gasto y el sistema de seguridad y justicia. Aquí, las primeras cinco ubicaciones en el ranking se mantienen: Lima Metropolitana (69.83), Moquegua (50.12), Madre de Dios (48.64), Tacna (43.55) y Callao (42.94). En el ICRP 2014 se repite la contradicción respecto a Moquegua y Tacna que, a pesar de ocupar los primeros lugares en Recursos, Autonomía y Justicia, en los factores de Gasto y Seguridad, ocupan las últimas posiciones.

Áncash tuvo un avance de 12 posiciones por el mejor desempeño de los factores de Justicia y Seguridad respecto al 2011. Tumbes,

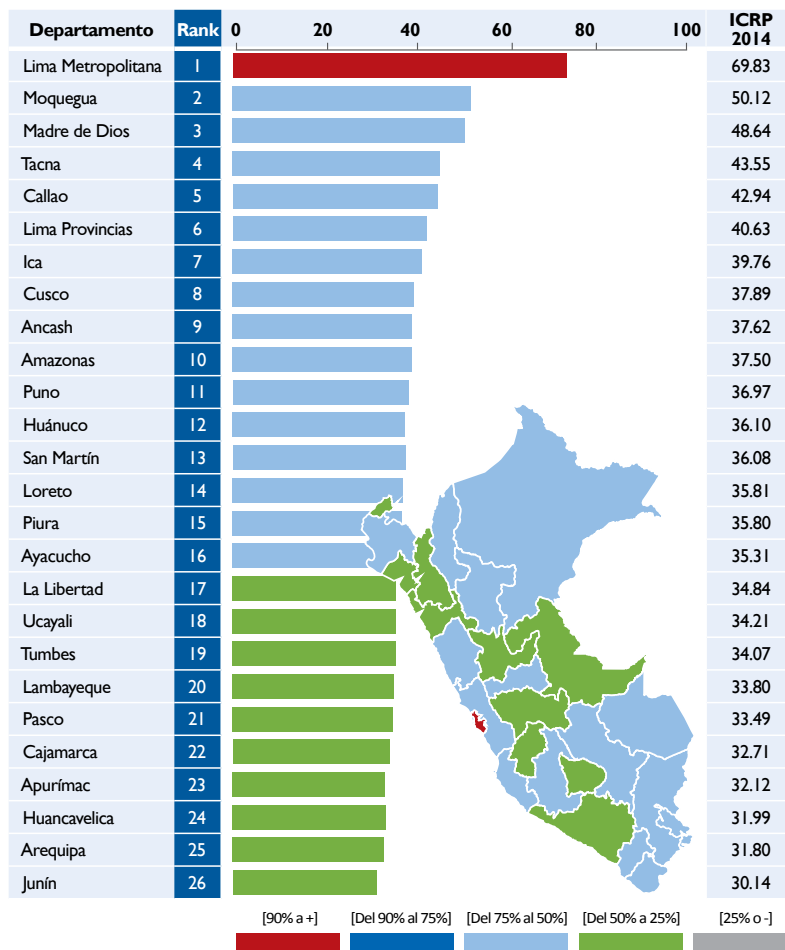


Figura 7. Mapa de Pilar Gobierno con grupos clasificados

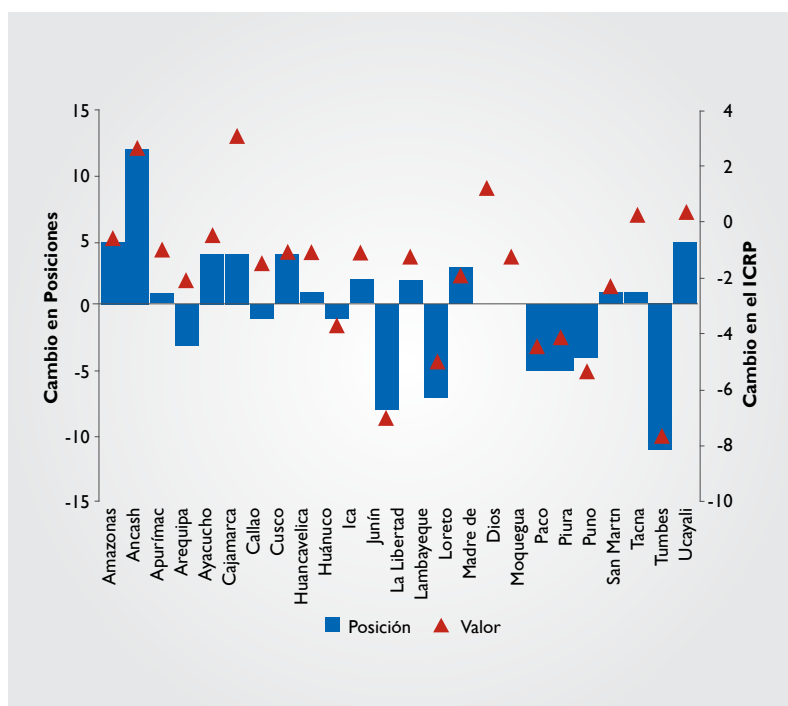


Figura 8. Posiciones ganadas / perdidas y variación en los puntajes, para el Pilar Gobierno



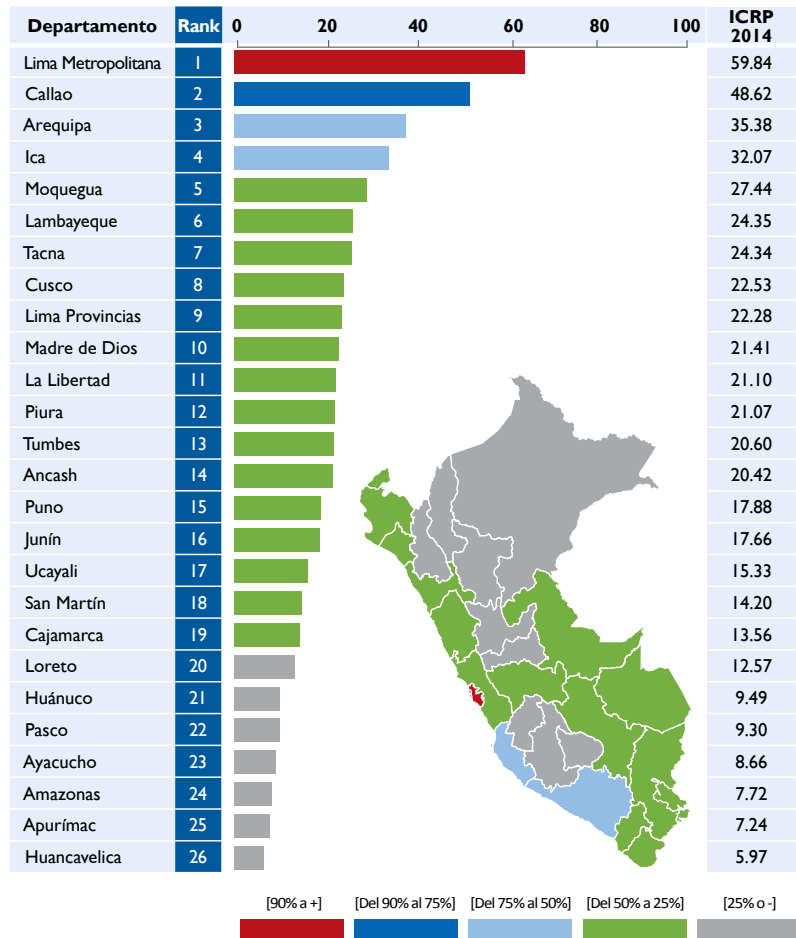


Figura 9. Mapa de Pilar Infraestructura con grupos clasificados

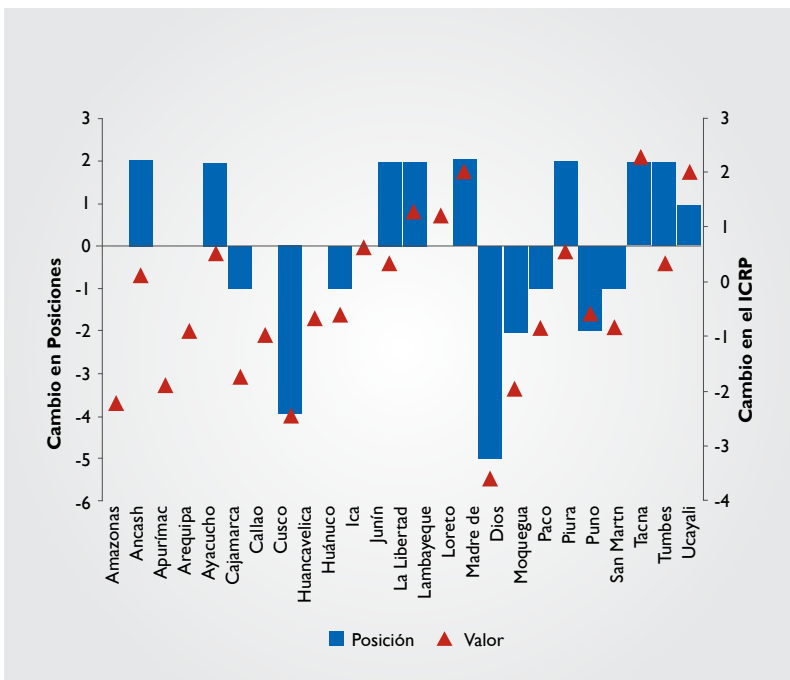


Figura 10. Posiciones ganadas / perdidas y variación en los puntajes, para el Pilar Infraestructura

Lambayeque y Junín presentan caídas de once, siete y ocho posiciones respectivamente, debido a retrocesos en los indicadores de Autonomía y Seguridad (Tumbes), Gasto y Justicia (Lambayeque), y Recursos y Seguridad (Junín).

### Resultados Pilar Infraestructura: Algunos Avances

El pilar Infraestructura mide la capacidad de la región respecto a la generación de energía, red vial, transporte, infraestructura para el turismo y red de comunicaciones. Se analiza en detalle este rubro gracias a los cinco factores que componen el pilar y las 28 variables que detallan su desempeño.

Tabla 4

Tabla con Resultados del Pilar Comparados 2008, 2010, 2011 y 2014 del Pilar Gobierno

Departamento	Rank	2008	Rank	2010	Rank	2011	Rank	2014
Lima Metropolitana							1	69.83
Moquegua	2	59.34	2	53.78	2	51.21	2	50.12
Madre de Dios	14	36.79	3	45.85	3	47.29	3	48.64
Tacna	3	51.75	4	44.68	5	43.26	4	43.55
Callao					4	44.39	5	42.94
Lima Provincias							6	40.63
Ica	5	42.48	11	39.92	8	40.80	7	39.76
Cusco	16	35.53	16	37.33	11	38.93	8	37.89
Ancash	11	37.79	19	34.57	20	34.95	9	37.62
Amazonas	15	36.25	14	39.06	14	37.96	10	37.50
Puno	17	34.83	15	38.15	6	42.27	11	36.97
Huánuco	20	33.72	7	41.61	10	39.78	12	36.10
San Martín	18	34.22	10	41.20	13	38.35	13	36.08
Loreto	12	37.28	17	37.10	16	37.67	14	35.81
Piura	9	39.37	8	41.49	9	39.93	15	35.80
Ayacucho	19	34.07	22	33.97	19	35.76	16	35.31
La Libertad	13	37.23	9	41.27	18	36.02	17	34.84
Ucayali	22	33.18	18	35.42	22	33.82	18	34.21
Tumbes	7	40.29	5	43.91	7	41.66	19	34.07
Lambayeque	4	45.54	6	42.01	12	38.78	20	33.80
Pasco	21	33.39	12	39.67	15	37.94	21	33.49
Cajamarca	23	31.87	21	34.03	25	29.56	22	32.71
Apurímac	10	39.35	24	33.02	23	33.10	23	32.12
Huancavelica	24	29.52	20	34.39	24	33.06	24	31.99
Arequipa	6	42.24	23	33.11	21	33.85	25	31.80
Junín	8	40.23	13	39.56	17	37.18	26	30.14
Lima					1	68.25		
Lima y Callao	1	64.14	1	69.35				

En los tres últimos años, las diferencias en cuanto a infraestructura se redujeron. Así, el coeficiente de variación entre regiones bajó desde 80.3% en el ICRP 2008 a 58.9% en el ICRP 2014. Pero se mantiene como aquel que presenta un mayor nivel de desigualdad entre regiones; por ello hay que trabajar para que la reducción de las diferencia continúe.

*El avance de Moquegua se debió principalmente a una mejora relativa en el factor Red Vial de seis posiciones, que compensó la caída de cuatro puestos en el factor Turismo.*

Tabla 5

Tabla con Resultados del Pilar Comparados 2008, 2010, 2011 y 2014 del Pilar Infraestructura

Departamento	Rank	2008	Rank	2010	Rank	2011	Rank	2014
Lima Metropolitana							1	59.84
Callao					2	47.68	2	48.62
Arequipa	2	34.72	2	35.51	3	34.52	3	35.38
Ica	4	33.26	3	31.25	4	32.75	4	32.07
Moquegua	5	26.27	6	24.34	7	25.53	5	27.44
Lambayeque	3	33.50	4	29.96	6	25.60	6	24.35
Tacna	7	23.91	5	25.81	5	26.63	7	24.34
Cusco	10	20.87	11	19.98	12	20.09	8	22.53
Lima Provincias							9	22.28
Madre de Dios	16	11.42	13	16.88	14	17.86	10	21.41
La Libertad	6	24.24	7	23.97	8	22.42	11	21.10
Piura	8	22.38	10	20.84	9	21.65	12	21.07
Tumbes	9	21.36	9	21.14	10	21.01	13	20.60
Ancash	11	18.36	8	21.99	11	20.60	14	20.42
Puno	13	14.46	14	16.66	16	17.30	15	17.88
Junín	12	17.75	12	17.55	13	18.05	16	17.66
Ucayali	15	12.35	16	15.03	15	17.37	17	15.33
San Martín	18	9.74	17	12.67	18	13.40	18	14.20
Cajamarca	14	12.53	18	11.35	19	11.86	19	13.56
Loreto	17	10.79	15	16.27	17	14.60	20	12.57
Huánuco	20	9.11	20	8.44	21	8.89	21	9.49
Pasco	22	8.60	21	8.42	22	8.50	22	9.30
Ayacucho	21	8.83	19	9.54	20	9.20	23	8.66
Amazonas	24	5.23	22	5.27	23	5.57	24	7.72
Apurímac	23	5.25	23	5.17	24	5.36	25	7.24
Huancavelica	19	9.14	24	4.61	25	5.31	26	5.97
Lima					1	69.22		
Lima y Callao	1	84.46	1	84.85				



Foto: www.uhmsconstrucción.com.pe

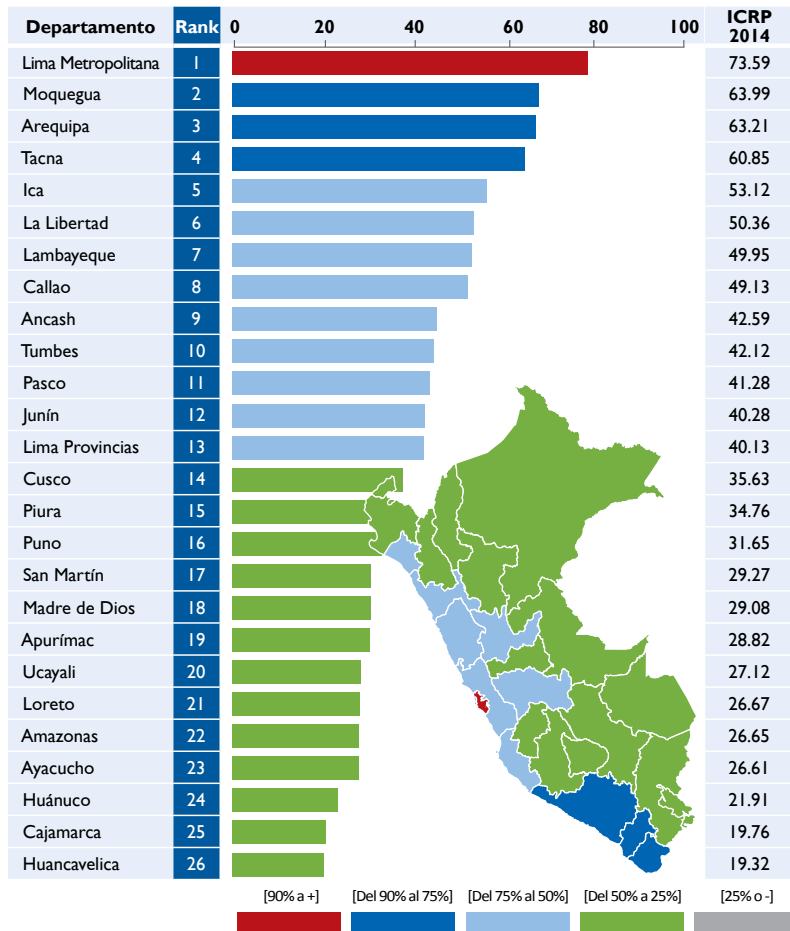


Foto: molles/narquitectonica.blogspot.com

Figura 11. Mapa de Pilar Personas con grupos clasificados

Los cuatro primeros puestos se mantienen en relación al índice anterior: Lima Metropolitana (59.84 puntos), Callao (48.62) y Arequipa e Ica, con 35.38 y 32.07 puntos respectivamente. Moquegua (27.44) ocupa el quinto lugar, desplazando a Tacna y Lambayeque. El avance de Moquegua se debió principalmente a una mejora relativa en el factor Red Vial de seis posiciones, que compensó la caída de cuatro puestos en el factor Turismo.

Este pilar revela las grandes diferencias entre regiones aledañas. Por ejemplo, al desagregar el departamento de Lima en Lima Metropolitana y Lima provincias de forma relativa se diferencian entre siete y dieciséis posiciones en los

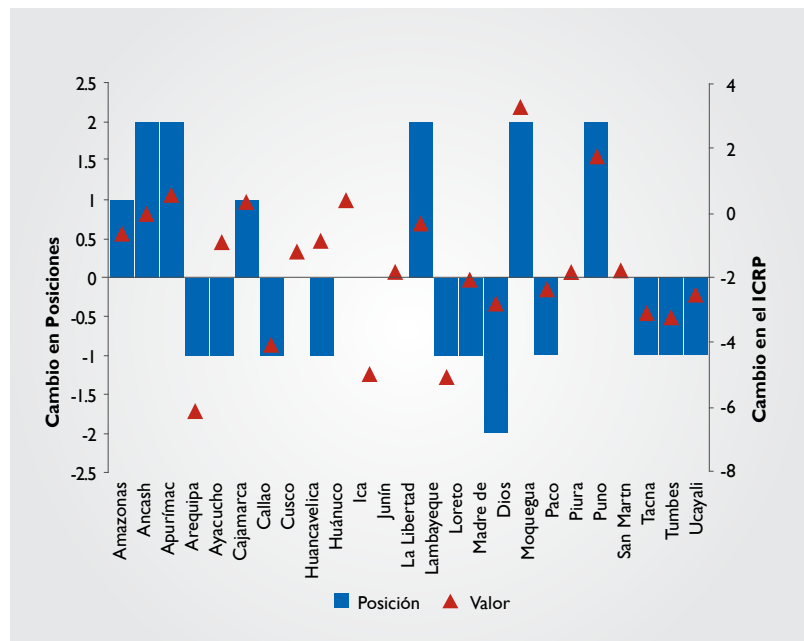


Figura 12. Posiciones ganadas / pérdidas y variación en los puntajes, para el Pilar Personas



factores de Red Vial, Transporte y Turismo. La brecha se reduce a menos de dos posiciones en los factores de Energía y Comunicaciones.

Las regiones ubicadas en las últimas seis posiciones en el ICRP 2011 se mantienen en el 2014. Entre ellas, Ayacucho retrocede afectado por el factor de Red Vial, el cual de forma relativa a otras regiones cae tres posiciones.

### Resultados Pilar Personas: Moquegua Y Arequipa, Los Líderes

Este pilar, a través de quince variables, mide la competitividad de la educación escolar y superior, los logros educativos, además de la formación laboral y el acceso a los servicios de salud en cada región.

Los pilares Personas y Empresas presentan menor brecha entre Lima Metropolitana y la segunda posición, que para el caso Personas es Tacna. Este resultado no parece alentador, teniendo en cuenta los datos a nivel país respecto a educación y capital humano. Lima Metropolitana es líder (73.59 puntos), Moquegua (63.99), Arequipa (63.21), Tacna (60.85) e Ica (53.12). Mientras que Amazonas (26.65 puntos), Ayacucho (26.61), Huánuco (21.91), Cajamarca (19.76) y Huancavelica (19.32) se ubican en el lado opuesto de la Tabla. Lima Metropolitana destacó por Educación Superior y Logros Educativos, mientras que Arequipa y Moquegua por Educación Escolar y Formación Laboral.


Las regiones que mostraron una mejora relativa al anterior ranking son: La Libertad, Ancash y Apurímac, lo cual se debió a mejoras en los resultados del factor de Educación Superior, para la primera y tercera de ellas, mientras que los factores Salud y Formación Laboral impulsaron el avance relativo de Ancash. 

Tabla 6  
Tabla con Resultados del Pilar Comparados 2008, 2010, 2011 y 2014 del Pilar Personas

Departamento	Rank	2008	Rank	2010	Rank	2011*	Rank	2014
Lima Metropolitana							1	73.59
Moquegua	4	63.01	4	63.12	4	60.72	2	63.99
Arequipa	2	74.25	2	69.60	2	69.30	3	63.21
Tacna	3	65.11	3	63.57	3	63.94	4	60.85
Ica	5	60.87	5	58.19	5	58.11	5	53.12
La Libertad	7	49.74	7	52.43	8	50.68	6	50.36
Lambayeque	6	52.85	6	56.24	6	54.98	7	49.95
Callao					7	53.19	8	49.13
Ancash	8	46.65	11	42.44	11	42.60	9	42.59
Tumbes	9	46.19	8	44.72	9	45.31	10	42.12
Pasco	11	41.61	10	43.07	10	43.56	11	41.28
Junín	10	44.52	9	43.28	12	42.08	12	40.28
Lima Provincias							13	40.13
Cusco	12	40.99	13	36.08	13	36.80	14	35.63
Piura	13	35.10	12	37.83	14	36.59	15	34.76
Puno	21	28.09	15	32.07	17	29.89	16	31.65
San Martín	19	29.52	16	30.28	16	30.99	17	29.27
Madre de Dios	14	34.90	14	32.47	15	31.82	18	29.08
Apurímac	20	28.74	21	26.93	20	28.24	19	28.82
Ucayali	15	32.06	17	30.02	18	29.61	20	27.12
Loreto	16	31.34	18	29.31	19	28.72	21	26.67
Amazonas	17	31.06	20	28.37	22	27.24	22	26.65
Ayacucho	18	29.58	19	28.65	21	24.47	23	26.61
Huánuco	22	24.77	22	23.35	23	21.50	24	21.91
Cajamarca	23	17.50	23	19.64	25	19.40	25	19.76
Huancavelica	24	15.27	24	14.65	24	20.14	26	19.32
Lima					1	73.36		
Lima y Callao	1	77.71	1	74.23				

Nota. Datos revisados y actualizados para el año 2011.

